

Vinogradniška

Knjiga je izdana ob izvedbi
mednarodne prireditve
25. popotovanje
po Levstikovi poti.

Sevno, 12. november 2011

*Najlepše so te naše gorice zlahtne, čateške,
jeseni, ko na trtah grozdi sočni dozorijo.
Lepo je na daleč slišati ljube nam zvone zaplaške
in preše stare in nove, ko otožno zacvilijo.*

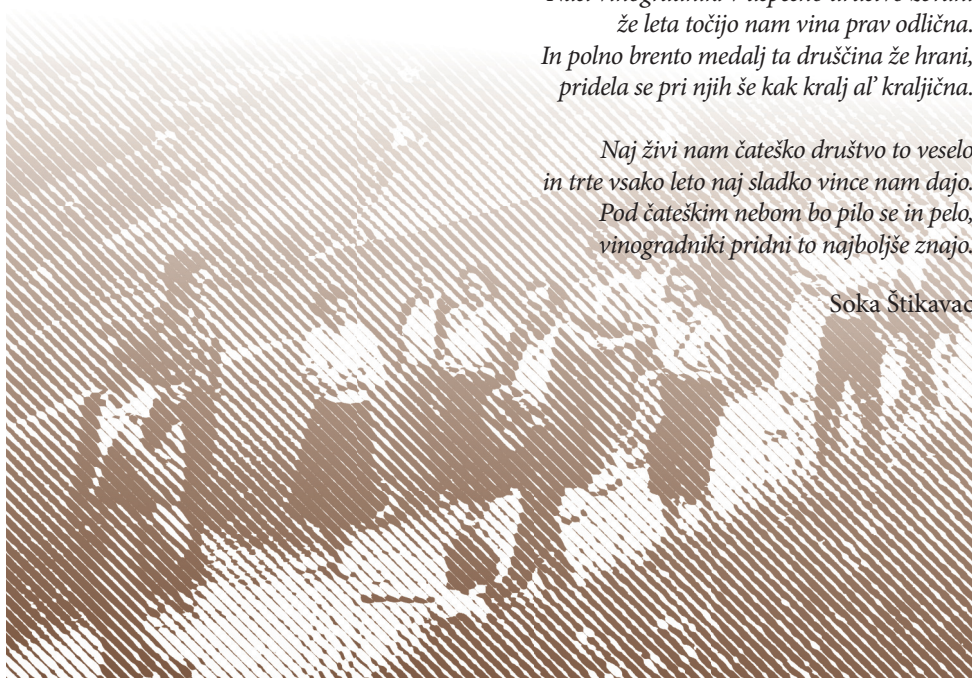
*Od nekdanj v teh krajih dobrega pridelali smo in pili,
ker tukaj živijo srečni ljudje veseli.
Družabni od srca so ga tudi gostom natočili,
ob veselju in ob delu vedno prešerno zapeli.*



*Naši vinogradniki v uspešno društvo zbrani
že leta točijo nam vina prav odlična.
In polno brento medalj ta družčina že hrani,
pridela se pri njih še kak kralj al' kraljična.*

*Naj živi nam čateško društvo to veselo
in trte vsako leto naj sladko vince nam dajo.
Pod čateškim nebom bo pilo se in pelo,
vinogradniki pridni to najboljše znajo.*

Soka Štikavac



LEVSTIKOVA POT®

Popotovanje od Litije do Čateža

Z udeležbo na prireditvi se strinjate s pravili pohoda

Hodite na lastno odgovornost ob normalno tekočem prometu na javnih cestah. Dolžni ste se pomikati po ustreznih prometnih površinah, ki so namenjene za hojo pešcev, če pa teh ni, pa ob desni strani vozišča v smeri gibanja. Ob zmanjšani vidljivosti morate imeti na vidnem mestu ustrezna odsevna telesa. Na prireditvi je prepovedano teči, ker prireditev ni tekmovalnega značaja. Organizator bo poskrbel za ustrezno zdravstveno službo. Prijave so obvezne, kjer boste prejeli poseben Dnevnik Levstikove poti, če ga še nimate iz prejšnjih let. Organizator poskrbi za varnost udeležencev, ki se bodo prireditve udeležili organizirano s prijavo in potrditvijo pri organizatorju na startu prireditve. Organizator bo poskrbel za radijske zveze in zato lahko udeleženci-radioamaterji pomagata pri zagotavljanju varnosti. Frekvenca za zveze bo 145,325 MHz oziroma na kanalu V26. Podrobna pravila so objavljena na www.levstik.si.

Urednik: Rudi Bregar

Avtorji besedil: Rudi Bregar, Luka Bregar, Jaka Bregar, Andreja Štuhec, Fran Levstik, Alja Rabzelj, Franci Rajh, Franci Rokavec, Pavel Smolej, Milan Izlakar, Alojzij Kastelic, Soka Štikavac, Ana Savšek

Fotografije: Rudi Bregar, Jaka Bregar, Luka Bregar, Stane Jeršič, Alja Rabzelj, Silva Slak, Center za razvoj Litija, Dunja Wedam, arhiv Levstikove poti

Tehnično urejanje, oblikovanje in grafična priprava:

Marjan Platovšek, Ljubljana

Tisk: Littera picta d.o.o., Ljubljana

Izdal: Narava Bregar k.d., Sevnno 2011

Za izdajatelja: Rudi Bregar

Vse pravice so pridržane. Noben del te knjige ne sme biti reproduciran, shranjen ali prepisan v katerikoli obliki oziroma na katerikoli način, bodisi elektronsko, mehansko, s fotokopiranjem, snemanjem ali kako drugače, brez predhodnega dovoljenja lastnikov avtorskih pravic©.



Organizator prireditve:  **LEVSTIKOVA POT**
POPOTOVANJE OD LITIE DO ČATEŽA
Narava Bregar, k.d., Sevnno 44, 1276 Primskovo
Spletni naslov: www.levstik.si
E-naslov: info@levstik.si

Generalni pokrovitelj:  **AVTOHIŠA**
vic - d.o.o.

Častni pokrovitelj: Mestna občina Ljubljana



OBČINA
LITIJA



OBČINA ŠMARTNO
PRI LITIJU



OBČINA
TREBNJE

LEVSTIKOVA POT®

Sevno 44, 1276 Primskovo
<http://www.levstik.si>,
e-naslov: info@levstik.si

Za organizirane šolske skupine, skupine planincev ali druge skupine vam lahko organiziramo popotovanje kadarkoli med letom. Levstikova pot je vedno zanimiva.

Množično popotovanje je **vedno drugo soboto v novembru** ne glede na vremenske razmere. Kljub temu nekaj prihodnjih datumov: 10. november 2012, 9. november 2013, 8. november 2014, 14. november 2015, 12. november 2016, 11. november 2017, ...

Smo pa vedno na voljo tudi za vse dodatne informacije v zvezi z zanimivostmi in kraji, ki so omenjeni v tej knjigi.

Marsikaj zanimivega o prireditvah na tem območju najdete tudi na www.levstik.si.

KAZALO

- 04 Uvodna beseda: Rudi Bregar
- 04 Uvodna beseda: Andreja Štuhec
- 05 Uvodna beseda: Zoran Janković
- 06 Uvodna beseda: Franci Rokavec
- 06 Uvodna beseda: Milan Izlakar
- 07 Uvodna beseda: Alojzij Kastelec
- 08 Intervju z oblikovalcem celostne podobe
- 12 Trasa Levstikove poti
- 13 Zemljevidi in orodja za načrtovanje pohodov
- 19 Četrto stoletja Levstikove poti
- 21 Slikarska kolonija na Levstikovi poti
- 22 Planinsko društvo Planika Maribor
- 25 Občina Litija
- 29 Občina Šmartno pri Litiji
- 33 Občina Trebnje
- 38 Koledar pohodniških prireditev v letu 2012
- 40 Prostorska predstavitev na internetu
- 43 Predstavitev častnega pokrovitelja
- 53 Predstavitev sponzorjev



QR - Code www.levstik.si



Ob jubileju z novo celotno podobo Levstikove poti

Mineva 24 let od izvedbe prvega pohoda od Litije do Čateža. Tedaj samo po južni trasi skozi Primskovo, kjer je bila pot kot turistična in planinska označena že mnogo let pred tem in so jo uredili prizadevni člani Planinskega društva Litija.

Nemogoče je našteti vse posameznike in organizacije, ki so v teh letih tako ali drugače pomagali pri prireditvi. Vsem pa velja iskrena zahvala za ves trud, ki so ga vložili v uveljavljanje Levstikove poti od Litije do Čateža. In iskreno upam, da se bodo tega enkrat zavedli tudi tisti, ki soodločajo o morebitnih vlaganjih v ta del slovenskega podeželja.

Prireditve je vsako leto bolj množična, leta 2010 se ga je udeležilo prek 20.000. Tudi letos gre pot po severni in južni trasi. Od letos sta obe trasi enako dolgi, vsak udeleženec se lahko odloča glede na želje in svoje zmožnosti. Vedno poudarjam, da je južna pot turistična varianta Levstikove poti, ki



ima dolgo tradicijo že mnogo let pred pohodi po Levstikovi poti zaradi svoje krajinske slikovitosti in severna pot tista, ki jo v svojem potopisu opisuje tudi Fran Levstik.

Po kateri koli se že boste podali, ne samo na množičnem popotovanju, hitite počasi in odnesite tisto najlepše, kar lahko doživite na tem območju med zasavskim hribovjem in dolenskim gričevjem. Pridite kdaj tudi med letom, saj se bodo takrat domačini še bolj posvetili vašemu obisku.

Četrto stoletje ni mačji kašelj, zato bo še posebej slovesno. Kot neprecenljivo vrednost Levstikove poti označujem letošnje označitev z novimi oznakami in popolno spremembo celotne podobe Levstikove poti. Tudi o tem preberite v knjigi.

Dobrodošli na 25. izvedbi mednarodne prireditve Popotovanje po Levstikovi poti od Litije do Čateža.

*Rudi Bregar,
avtor in lastnik Levstikove poti*

... zakaj že hodimo? 25. leto po Levstikovi poti

Tradicija je lepa stvar. A včasih kakšne stvari počnemo tako dolgo, vztrajno in s srcem, da se nekega dne vprašamo: zakaj smo sploh začeli? Pohodnike na Levstikovem popotovanju družijo različni motivi, a morda je letošnje jubilejno popotovanje primeren čas (in kraj), da se vprašamo, zakaj se tolikim zdi vredno dan (v dobrem in slabem vremenu) preživeti med dolenskim griči.

Levstikova pot ni edina tako imenovana literarna pot pri nas: ljudi na prostem povezujejo Jurčič, Magajna, Bevk ... Veseli me, da so vzgibi za druženje ljudi na prostem pri nas tako

popularni, a Levstikovo popotovanje druge gotovo presega. Ne le po številu udeležencev, po četrto stoletni tradiciji, po številu sodelujočih posameznikov in združenj ob poti, pač pa tudi zaradi nenehnega prizadevanja organizatorjev, da bi ohranili stik s Franom Levstikom. Prizadevanja seveda upoštevajo časovno in zgodovinsko razdaljo, ki nas loči od časa, ko je avtor Popotovanja od Litije do Čateža sam meril kilometre med krajema. Zato je tudi zanimivo izbiranje aktualnim »govorcem« ob Razhodnji in njihovem pogledu na jezik, slovenstvo in kulturo nasploh.

Koliko si je pomembno danes prizadevati za primerno rabo slovenskega jezika? Nekaterim se zdi, da so prizadevanja in opozorila napor-na, puristična – saj imamo vendar pouk ma-terinščine v šolah, govorimo, pišemo, pojemo slovensko. Ljudje so dovolj modri, da sami preso-jajo o zapisanem, povedanem. Res pa je, da je potrebno od časa do časa nekaj bližnjic, poudarkov, napotil.

In vsem, ki bodo okoli Martinovega vzeli pot pod noge in jo mahnili od Litije do Čateža, ne bo manjkalo izvirnega vzgiba – Levstikov tekst jih bo v celoti napisan na tablah spremljal ob poti in nedvoumno sporočal, zakaj hodimo tu in zdaj – Slovenci po duši, srcu in

predvsem jeziku. In to bo prva in edina pot v Evropi, ki bo v celoti opremljena na takšen način.

Levstikovo popotovanje znova spremlja tudi knjižna izdaja. Vsako leto organizatorji poskrbijo, da v popotniške nahrbtnike zaide tudi knjižica. Čeprav je drobna, nevsiljivo sporoča, da na Levstikovo pot obvezno sodi knjiga, saj je njen izvor v besedilu.

In če je naše življenje polno rekvizitov za na pot (»to go«), mora biti na TEJ poti tudi knjiga – in sicer prav TA knjiga!

*Andreja Štuhec
direktorica Knjižnice Litija*

Spoštovani prireditelji, dragi pohodniki!

Levstikova pot ni bila nikdar samo pohodniški izziv in preizkušnja.

Njena predhodnica sredi 80-ih let je bila zanimiva potujoča »akademija« od Litije do Čateža, na kateri so študentje in študentke v družbi profesorja Kmecla živahno razpravljali o pomenu jezika za Slovence, o dinamičnem razmerju med narodom in jezikom, ki se skozi obdobja spreminja, ter o literaturi, ki skozi zgodbe posameznika odsljikava spreminjanje njegovega sveta.

Leta 1987 se je na pobudo mladih Litijčanov po Levstikovi poti prvič odpravilo nekaj sto pohodnikov. Naslednje leto jih je bilo že skoraj dva tisoč in dr. Matjaž Kmecl je pot tudi uradno odprl.

Naslednja popotovanja so kot listanje po albumu novejših slovenske zgodovine. Dočakali smo nastop političnih strank, osamosvojitve, menjavo političnega sistema ... Sledila so učna leta kapitalizma, otroške bolezni tranzicije ter druge politične in družbene spremembe v Slo-



veniji. Tehtanju na tržišču se ni mogla izogniti niti kultura.

Pogovore pohodnikov so barvale še druge aktualne teme, vendar je namen Levstikove poti vedno ostal prijateljevanje in druženje, ob kulturni, športni, turistični in etnološki razsežnosti tradicionalne prireditve. Po tej strani sem jo cenil tudi sam – in jo še vedno.

Sporočilo Levstikovega Popotovanja ni danes, po dobrih 150 letih, prav nič zastarelo. Značilnosti naroda, je oznanjal veliki slovenski pripovednik, kritik in časnikar, naj bodo spodbuda umetnikom v njihovem literarnem ustvarjanju ter obenem temelj in spodbuda za narodovo prebujenje ...

Dobrim izkušnjam z Levstikove poti zato velja verjeti in jih uporabiti. Ob jubileju še posebej. Želim vam srečno pot!

*Zoran Jankovič
župan Mestne občine Ljubljana*

Litija vam tudi letos namenja dobrodošlico

Spoštovani pohodniki po Levstikovi poti! Letos poteka že 25. popotovanje od Litije do Čateža in je že zdavnaj preraslo v eno najmnogičnejših tovrstnih prireditev v Sloveniji.

Litija vam tudi letos namenja dobrodošlico ob začetku poti, ki se prične na znamenitem Valvasorjevem trgu in vas vodi v Šmartno pri Litiji, se nadaljuje po severnem delu dolenskega hribovja proti Gobjniku, Moravčam pri Gabrovki, Čateški Gori in konča na Razhodnji na Čatežu. Prepričan sem, da se bodo tudi letos izkazali prijazni domačini ob sami poti, ki vodi mimo urejenih vinogradov, zidanic, polj in gozdov. Čista in neokrnjena narava kar sama vabi, da se na to pot spet podate ob letu ali med letom. Občina Litija vas vabi, da med letom obiščete tudi druge bisere v srcu Slovenije. Preko celega leta vas vabi GEOSS – Geometrično središče Slovenije, nabiralce gozdnih sadežev vabijo gozdovi pod Jančami in deželi pod Kamplovim hribom. V začetku pomladi vabi pohodnike pohod po obronkih Jablaniške doline. V maju in septembru vabi na obisk oglarska dežela na



Dolah pri Litiji, kjer si lahko v živo ogledate še ohranjeno oglarjenje in neokrnjeno naravo. V začetku junija naj vas zamika, da se odpravite na Polšnik po poteh od cerkvice do cerkvice, mesec kasneje vas vabi Konjšica kot idilična vasica v sredini Zasavskega gorovja. Z urejeno spominsko sobo svetovno znanemu virtuozu dr. Carlosu Kleiberju, ki je zadnja leta skupaj s soprogo živel in ustvarjal prav v tej izjemni podeželski vasici.

Litija vas vabi v prednovoletni šotor in prireditve ob koncu leta, sledi ji tradicionalna prireditve Slovenec leta, Pustni karneval, Prvomajsko kresovanje, Litijska noč ob Dnevu državnosti in na kulturne poletne večere ob koncu meseca avgusta. V Litiji se bomo srečali na novem popotovanju od Litije do Čateža.

Želim vam prijetno pot, dobro počutje med nami, predvsem pa želim, da naša pot tudi vnaprej povezuje v dobrem spoštovanju med nami, spoštovanju narave in Levstikove dediščine.

*Franci Rokavec,
Župan Občine Litija*

Slovenke in Slovenci nujno potrebujemo hojo

Pohodništvo je v slovenskem prostoru postalo že stalnica in tradicija tudi zaradi današnjega načina življenja. Premalo športno aktivne Slovenke in Slovenci nujno potrebujemo hojo kot način za vzdrževanje telesa v zdravju in primerni kondiciji. Vsi tisti, ki premalo fizično sproščajo svojo energijo, so bolj podvrženi raznim boleznim, med katerimi so najbolj pogosta srčna obolenja, kap ali prevelika prisotnost holesterola v telesu.

V Sloveniji je mnogo pohodnih poti, ki so obiskane v vseh letnih časih, nekatere pa večinoma samo enkrat v letu v spomin na posebne dogodke ali znane osebnosti iz slovenske zgodovine. Fran Levstik, slovenski pesnik in pripovednik, ki je zapisoval dogodke 19. stoletja v naših krajih, se je prav v vaseh Jelša, Liberga, Preska nad Kostrevnico in seveda v Šmartnem pri Litiji, takrat pomembnem središču, razpisal o navadah domačinov in pokrajini, ki se od

takrat pa do današnji dni ni do-
sti spremenila. Le razvoj jo je na
nekaterih mestih prizadel in one-
snažil. Še sreča, da tega ob poti ni
veliko.

Popotovanje od Litije do Čateža
oziroma Levstikova pot je zagle-
dala luč sveta, ko so jo zaslužni
zanjo oživali. Res je, da je Fran
Levstik hodil sam, v njegov spo-
min pa jo obhodi do 20.000 ljudi,
ki prihajajo iz raznih krajev Slo-
venije in tujine. Sam sodelujem v promociji
šmarske občine ob stojnici v vasi Jelša, kjer
opazujem pohodnike, ki vedrega nasmeha
sprejemajo dobrote in napitke, pripravljene z
rokami prijaznih domačinov. Le moje propa-
giranje zelo pekočega žganja nekateri sprejme-



jo z zadržanim nasmehom. Da ne
spiješ preveč žganja, mora močno
zapeči po grlu. Tudi to je ena iz-
med zanimivosti pohoda po naši
občini.

O koncu se še enkrat zahvalju-
jem organizacijskemu odboru in
g. Rudiju Bregarju, ki sta zmogla
toliko moči, da se je pohod ohrani-
l do današnjih dni in da tradi-
cionalno slovensko nasprotovanje
in prerakanje med skupnostmi ni
preprečilo projekta, ki nam je vsem v veselje
in ponos.

Dobrodošli pri nas doma!

*Milan Izlakar,
Župan Občine Šmartno pri Litiji*

Levstikova pot je turistični, kulturni in etnološki dogodek

Levstikova pot je turistični, kulturni in etno-
loški dogodek, največji v Sloveniji, zato se
veselimo in težko pričakujemo Martinovo,
ko se odvija Levstikov pohod. Na Čatežu namreč
srečamo zadovoljne obraze tisoče pohodnikov,
ki so prehodili Levstikovo pot, uživali v barvah
narave in ponudbi ob poti.

Dejstvo je, da se med letom manj dogaja ob tej
poti, nas navaja na misel, kako privabiti obi-
skovalce naših krajev tudi med letom.

Župani treh občin smo združili
moči in v zadnjih letih poglobili
sodelovanje. Upam, da bodo ta
prizadevanja v prihodnosti rodila
sadove, da se bo turizem razvijal v
vseh letnih časih.

V občini Trebnje imamo veliko
zanimivosti, ki jih želimo pokazati
našim obiskovalcem. V naši občini
živijo prijazni in gostoljubni ljudje,
zato vabimo, da obiščete te kraje



pod Zaplazom in cerkev na Zaplazu, romarsko
središče novomeške škofije.

Etnoloških zanimivosti je dovolj na vsakem
koraku, saj so gorice posejane z vinskimi hra-
mi, Jurjeva domačija je še vedno kos času, na
hribčkih pa ponosno stojijo cerkvice iz različ-
nih obdobj.

Naši vinski hrami niso samo na ogled ampak
nudijo tudi kulinarčne in vinske dobrote, kjer si
lahko ob ubranem petju in pogovoru s prijatelji
privežemo dušo, uživamo ob dobri
kapljici in hrani.

Organizatorjem vsakoletnega Po-
potovanja po Levstikovi poti ob ju-
bileju iskreno čestitam, vsem pohod-
nikom in obiskovalcem želim lepo
vreme, užitka poln dan, če se sreča-
mo, pa tudi stisk roke in pozdrav.

*Alojzij Kastelic,
Župan Občine Trebnje*

»Bodite spoštljivi do domačinov, ki bogastvo in lepote naše narave ohranjajo že stoletja!«

Jubilej je tudi priložnost za popolno preobrazbo podobe Levstikove poti. Junija smo se pričeli pogovarjati z Marjanom Platovškom, ki je v okviru Projekta gozdne signalizacije vložil ogromno idej in truda v oblikovanje nove celostne podobe Levstikove poti. Zakaj prav tako, je najbolje, da izvemo iz pogovora z njim.



nastajal? Koliko poti je doslej že označeno na tak način?

Cilj projekta Gozdne signalizacije je, da gozdne obiskovalce, sprehajalce in rekreativce vseh generacij s primerno dopadljivo vizualno signalizacijo opozorimo na spoštovanje in občudovanje gozdnih lepot, drevesnih in živalskih vrst, na primerno obnašanje v gozdu (t.i. gozdni bonton), na širitev znanja ter osveščanje o neprecenljivem gozdnem bogastvu, na vodenje po gozdnih učnih, sprehajalnih, pohodniških in planinskih poteh.

Ob jubileju je Levstikova pot doživela popolno preobrazbo. Čeprav ljudje niso navajeni na hitre in prelomne spremembe, so tokrat že na samem začetku mnogi pohvalili novo celostno podobo znaka Levstikove poti. Kaj vas je vodilo k tako odločni spremembi znaka, ki se je doslej uporabljal že četrto stoletja?

Vsak logotip predstavlja grafično vizitko podjetja, ustanove, društva ali posameznika. Je osnovna potreba vsakogar, ki želi biti prepoznaven. Še toliko bolj, ko gre za blagovno znamko. Pohodniška pot »Od Litije do Čateža« zagotovo sodi med uspešne kulturno – turistične blagovne znamke, zato ji je potrebno posvečati kar največjo pozornost. Po določenem času so vedno dobrodošle osvežitve ali prevetritve tudi v prenovi celostne podobe. Skozi 25-letno tradicijo se je zgodba o Levstikovi poti utrjevala, dopolnjevala in prerasla v najmnogičnejšo pohodno prireditel v Sloveniji, če ne že tudi v Evropi. Ob navedenih dejstvih se mi je preprosto porodila ideja, da je čas, da turističnemu produktu, ki zagotovo sodi med bisere pohodništva, dodamo predvsem izrazitejšo, sodobnejšo likovno vsebino – grafično dodano vrednost. Jubilejna obletnica je zagotovo priložnost za to.

Poglavitni namen projekta je torej osveščati in informirati, predvsem pa varno pripeljati sprehajalca, popotnika in rekreativca do planinske postojanke oziroma vrha hriba, gore ali do kakega drugega zelenega cilja. K temu v veliki meri pripomorejo skrbno in lepo označene poti. Ob naši poti pa nismo pozabili na tekstovne in slikovne opise kulturne dediščine, mimo katerih nas le-te vodijo.

Projekt Gozdna signalizacija torej obsega individualno oblikovanje in izdelavo tabel, ki se na inovativni način namestijo na samo drevo, ne da bi pri tem uporabili žičnik ali vijak. Tablo namreč namestimo na drevo s pomočjo kovinskih razteznikov. Pri pravilnem vzdrževanju

Vi ste avtor Projekta gozdne signalizacije. Kaj je prazaprav namen tega projekta in kako je



tabel se z rastjo drevesa razteznik napenja, tako da tabla preprosto »raste z drevesom«. Z inovativno enotno obeleženo gozdno signalizacijo lahko skupaj pripomoremo k dolgoročni širitvi pozitivne zavesti med obiskovalci gozdov in narave ter hkrati k ohranjanju naravnih bogastev za prihodnje rodove.

S projektom označevanja »Gozdne signalizacije« smo pričeli v letošnjem juniju. Grafično smo s tablam označili Gozdno učno pot ČŠOD Medvedje Brdo v Logatcu, KS Trate v občini Logatec, Svarunovo pot v občini Škofljica, Čemšeniško grajsko pot na Lavrici v občini Škofljica, Barjansko pot v občini Škofljica, pohodne poti na Gorjancih in v Novem mestu, v pripravi pa so obeleževanja poti v občini Divača, Postojna, Radenci, Vitanje, Vipava, Kobarid, Šmarje pri Jelšah, Kostanjevica na Krki, Makole, Oplotnica. Do sedaj se nam je javilo za sodelovanje pri obeleževanju poti preko 40 slovenskih občin ...

Nad Levstikovo potjo ste se še posebej navdušili. Kaj je pri Levstikovi poti tako posebnega?

Ko pomislim na Dolenjsko, se mi vedno odstre slika razgibane pokrajine s številnimi grički s cerkvami na njih. Pokrajina prepletena s kulturno zgodovinski pomniki, delo človeških rok, ki so v preteklosti krojili življenje v teh krajih.

Preprosto se me je dotaknil čas - v čudovitih zaselkih in vaseh, posejanimi ob pohodni poti, mnogo kje prav tako kot so ga poznali naši predniki. Tudi Fran Levstik je vedel, kje se ga mora dotakniti čas.



LITIJA Mesto leži v litíjski kotlíni v d na nadmorski višini 238 m. N vznožju nekđaj rudarskega hr nahaja staro mestno jedro. Ti znamenitosti Farbarjev grad obnovljena cerkev sv. Nikola mesta se je razvil na rečnih t dobrava na levem bregu in Šn va na desnem. Kraj obdajajo v ki vrh, Šírmanski hírib in Svíbi

Levstikova pot je verjetno edina kulturno-zgodovinska pot, nastala po neki literarni predlogi, kjer bo možno prav to literarno predlogo na celotni poti tudi prebrati. Zakaj tako?

No, to pa je tista prava dodana vrednost projektu in prevetrene grafične zasnove Levstikove poti. Pri skiciranju novih tabel Levstikove poti se mi je hipoma utrnila zamisel, da bi lahko na pohodni poti brali potopis. Najprej se mi je ideja zdela malce nora, nato pa vedno manj. Bomo pač prvi v Evropi imeli na pohodni poti možnost branja zgodovinskega literarnega potopisa. Ker pohod ni tekmovalne narave, imajo pohodniki dovolj časa, da med potjo od table do table preberejo izdajo slovenskega literarnega programa, ki ga je Levstik uokviril v potopisu Popotovanje od Litije do Čateža in ga leta 1858 izdal v Slovenskem glasniku.





Bi lahko čim bolj podrobno utemeljili prav takšno

označitev Levstikove poti, kot smo jo doživeli v letošnjem letu ob jubileju?

Če mislite s tem strokovno utemeljitev logotipa Levstikove poti, potem je zadeva enostavna. V simbol sem vpel poenostavljene dolenske gričke z dominantno linijo poti, vse skupaj pa oklepa klasična secесиjska vinjeta v obliki dolenske trte. Mehke linije izražajo mehko naravo po kateri hodimo. Prav tako je razumljivo, da sem povzel barve, ki se v tej prečudoviti dolenski pokrajini prelivajo kot dominantne – zelena v svojih odtenkih do kontrastne modre.

Oblikovanje posameznih tabel na poti pa sem vzel iz koncepta celostne podobe »Gozdne signalizacije« in jim dodal individualno vsebino.

Kje vidite nadaljevanje Levstikove poti v tem smislu označevanja in obeleževanja kot neke dodane vrednosti projektu?

Predvsem v nadgradnji dodatnih vsebin tabel. Glede na to, da smo v projekt označevanja

Levstikove poti vstopili šele meseca junija 2011,

priprave pa so nam vzele veliko časa, bomo do spomladanskih mesecev prihodnjega leta nadgradili predvsem manjkajoče vsebine. Ukvarjamo se tudi z mislijo, da bi na celotni trasi poti na posameznih razglednih točkah namestili klopi in koše za smeti, saj želimo, da obiščejo popotniki Levstikovo pot v vseh letnih časih in ne samo v času množičnega pohoda. Imam pa še eno zamisel, vendar o njeni realizaciji več prihodnjo jesen.

Idej vam ne zmanjka. Kdo je pravzaprav Marjan Platovšek?

Pravijo mi, da sem tovarna kreativnih idej. Ne vem, če to ravno drži. Se pač spopadam z vsakdanjimi izzivi na področju vizualnih komunikacij in vsega, kar je očem prijazno. Ukvarjam se z oblikovanjem klasičnih in elektronskih elementov promocije in se skušam izražati v kreaciji marketinških rešitev v smeri prepoznavnosti vizualne identitete naročnika.

10

Vse svoje življenje se posvečam oblikovanju vizualnih medijev, predvsem oblikovanju tipografskih znakov. Sem avtor velikega števila grafičnih zasnov in projektov tako doma kot v tujini in spadam v generacijo, ki vsako zamisel najprej obdela s svinčnikom na papirju, šele nato uporabi računalnik in tehniko, ki jo le-ta v grafični pripravi omogoča. Tehnologija je v tem pogledu naredila velikanski skok, kar nedoma so se razvili novi pristopi mlajših generacij, ki svinčnika sploh ne uporabljajo, saj jim je glavno orodje računalnik. Oba pristopa sobivata v svetu oblikovanja in imata svoj prav in svojo govorico.

Sem udeleženec številnih domačih in mednarodnih grafičnih natečajev. Še v nekdanji Jugoslaviji denimo ni bilo enostavno pridobiti prvo nagrado na natečajih, ki se je udeleževalo razmeroma veliko število udeležencev. Obstajale so estetke razlike med Slovenijo, Makedonijo, Srbijo, Bosno in Hercegovino, ... Očitno so moja dela nosila jasno izražena sporočila, tako da so tudi tisti, po mentaliteti drugače misleči, sledili moji likovni ideji v vsej svoji sporočilnosti.

Za vsak svoj projekt si odgovorim na vsaj petnajst, dvajset podvprašanj – ali bodo ljudje razumeli sporočilnost dela; ali pritegnejo pogled in se vtisnejo v spomin; je v sporočilu uporabljen pojmovni vrstni red, ... To so vprašanja, na katera si stalno odgovarjam, da bi prišel do rešitve relativnega odgovora na vprašanje, ali delam dobro.

Kaj kot oblikovalec celostne podobe svetujete popotnikom na Levstikovi poti?

Svetujem jim, da upoštevajo navodila organizatorja in s tem poskrbijo za svojo varnost, da se čim večkrat ozrejo na z veliko ljubeznijo ustvarjene usmerjalne table, da upoštevajo njihovo vsebino in napotke, ... Predvsem pa, da bodo spoštljivi do domačinov, ki bogastvo in lepote naše narave ohranjajo že stoletja. Prizanesite jim z brezglavim teptanjem njihovih travnikov in njiv, zato se držite hoje po označenih poteh.

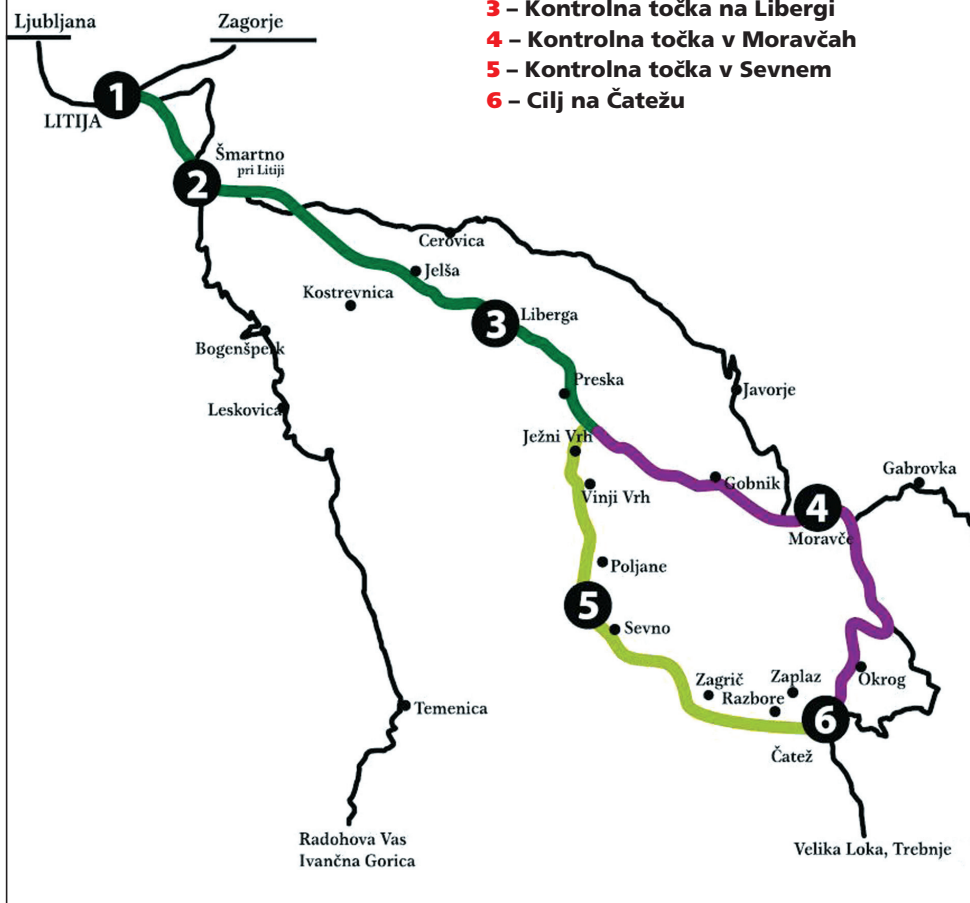


Trasa Levstikove poti

LEGENDA

- skupna trasa Levstikove poti
- severna trasa Levstikove poti
- južna trasa Levstikove poti

- 1** – Start, prijave v Litiji
- 2** – Start, prijave v Šmartnem pri Litiji
- 3** – Kontrolna točka na Libergi
- 4** – Kontrolna točka v Moravčah
- 5** – Kontrolna točka v Sevnem
- 6** – Cilj na Čatežu





Zemljevidi in orodja za načrtovanje podvigov v naravi. Analiza pripravljenosti za avanturo.
 Brezplačni zemljevidi merila 1:1.000.000 in 1:250.000. Vsa orodja so brezplačna.
 Tiskanje zemljevidov po lastni meri. Povezuje se z vsemi GPS napravami.



Brezplačna uporaba podatkov o omrežju markiranih planinskih poti.

Živa povezava
 QUO™
 Google Earth™



Prikazovanje spletnih vsebin.
 Brezplačna uporaba zemljevidov celega sveta.

Primer: izračun časa pohoda z uporabo programa QUO™.

! Za Levstikovo pot boste porabili 6h – južna različica.

Pod naslednjimi pogoji:

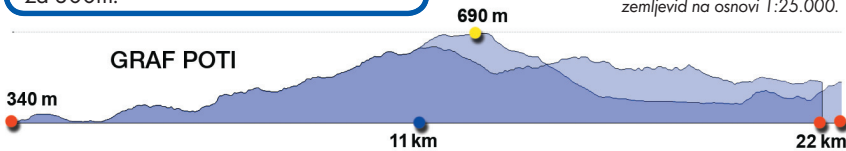
- vaš indeks fizične pripravljenosti je 25,
- ne nosite težkega nahrbtnika,
- teren je lahko prehodan,
- ne hodite ponoči,
- ni vetrovno.

Če bi se odločili za pohod ponoči, boste za južno različico potrebovali 7h in 18'.

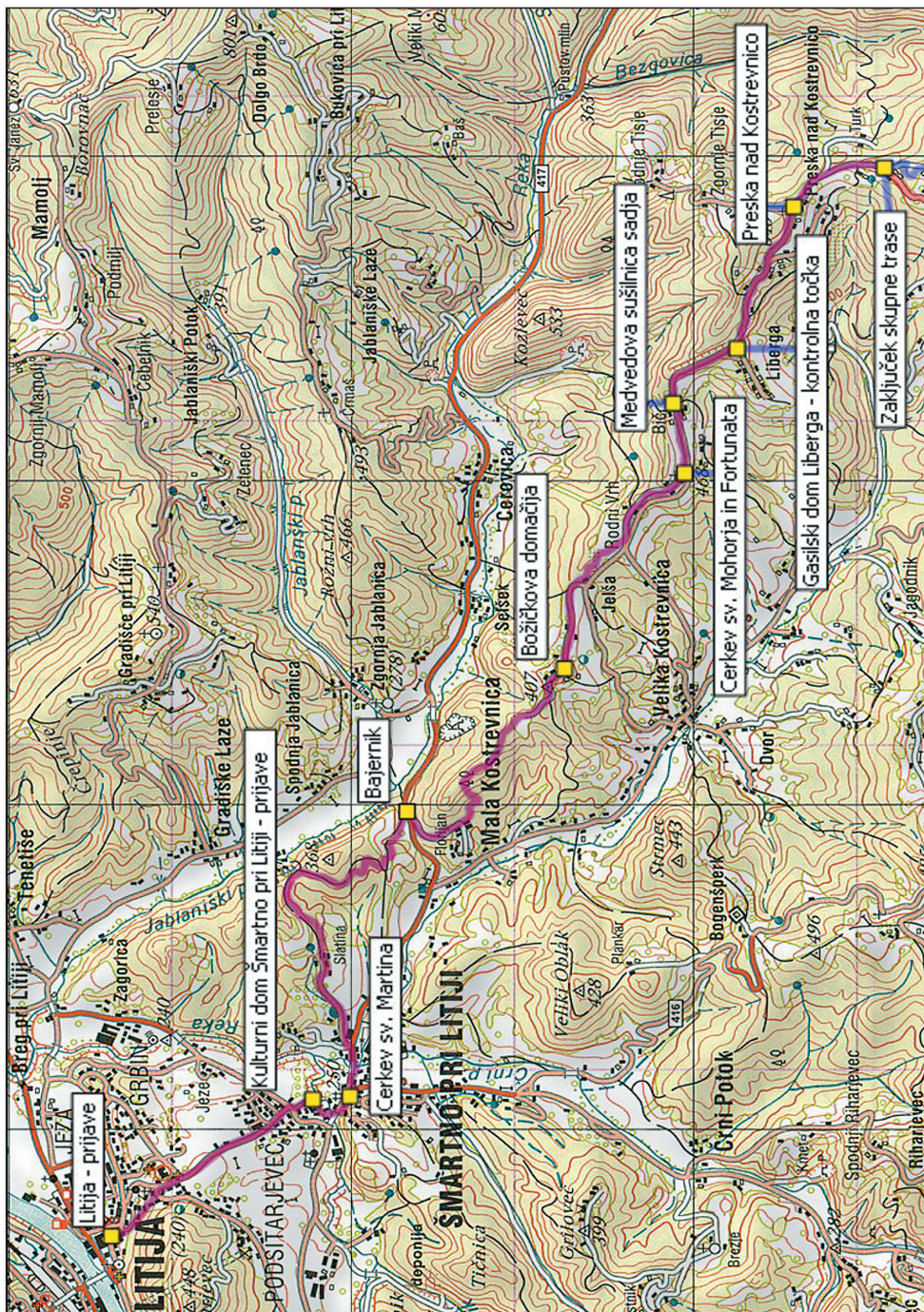
? Indeks telesne pripravljenosti

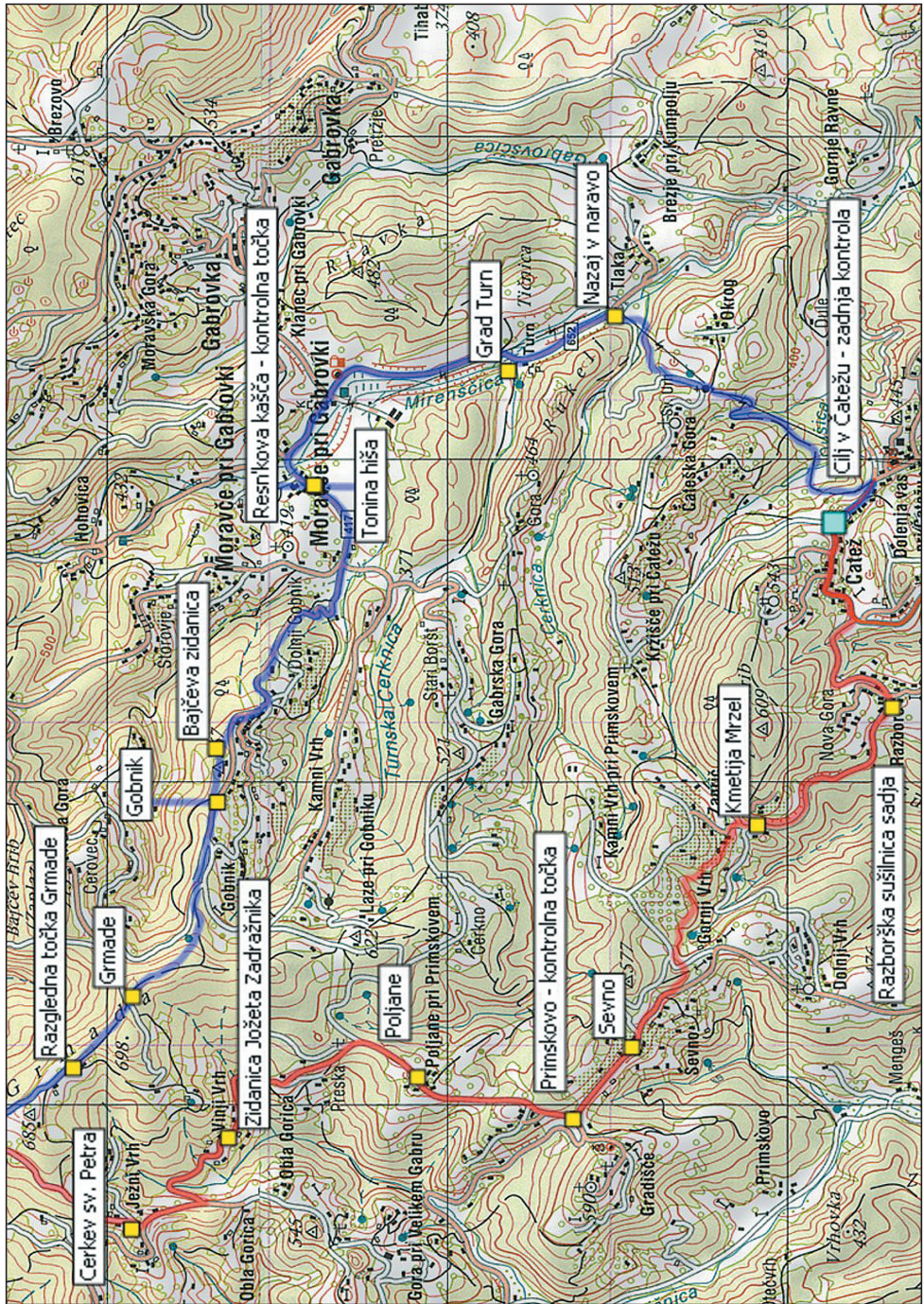
To je čas v minutah, ki ga potrebujemo, da se na razdalji 800m povzpneemo za 300m.

Na voljo so zemljevidi:
 1:50.000, 1:25.000,
 zemljevid na osnovi 1:25.000.



Izdelano na osnovi orodji, podatkov in zemljevidov programa QUO™.
 Kartografska podlaga WWW.KARTOGRAFIJA.SI / Naložite brezplačno verzijo programa QUO še danes!





Ob jubilejnem popotovanju vam v sodelovanju s podjetjem Geonom, d.o.o. iz Ljubljane ponujamo nov opis poti z zemljevidom, ki je bil narejen s programom QUO. Na prejšnjih dveh straneh sta zemljevida z vrisano severno in južno traso Levstikove poti, v nadaljevanju pa posredujemo še opis poti oziroma nekaterih zanimivih točk na poti.

Zemljevidi so izdelani na osnovi podatkov Geodetske uprave RS.

Če pa boste obiskali strani Levstikove poti na naslovu www.levstik.si, vas bo v zvezi z zemljevidi in navigacijami po Levstikovi poti čakalo presenečenje. Naj povemo, da bomo zemljevide in rešitve tudi posodabljali.

TOČKE SKUPNEGA DELA POTI

Litija – prijave

Izhodiščna točka množičnega popotovanja (pot je označena tudi za pohode med letom) je Levstikova ulica v starem mestnem središču Litije.

Kulturni dom Šmartno pri Litiji – prijave

Druga izhodiščna točka je kulturni dom v Šmartnem pri Litiji.

Cerkev sv. Martina

Pri Šmarski cerkvi zavijete levo po asfaltirani cesti proti Radečam. Ko greste mimotovarne usnja, zavijete z regionalne ceste levo in nadaljujete mimo klavnice na Slatno. Nekoliko višje se pred vami odpre lep razgled na Šmartno. Kmalu pridete v gozd, kjer lahko sledite oznakam Levstikove poti. Cela pot je označena s tablami nove celostne podobe.

Bajernik

Nekoliko kasneje spet prečkate regionalno cesto, ki vodi proti Moravčam, pot pa nadaljujete skozi gozd do Jelše. Pot gre naprej po odprtem slemenu z lepim razgledom do zaselka Rodni vrh s tremi domačijami.

Božičkova domačija

Tu je pravo križišče markiranih poti. Z desne strani, iz smeri Velike Kostrevnice v dolini, vodita do križišča Badjurjeva krožna pot in Zasavska planinska pot. Zasavska planinska pot prečka vozno pot in se spusti čez sleme navzdol v Cerovico, Badjurjeva krožna pot pa gre skupaj z našo potjo do vrha Preske.

Cerkev sv. Mohorja in Fortunata

Smo le 400 m od Liberske cerkvice s pokopališčem. Z leve se nam 100 metrov naprej priključi novejša cesta, ki pripelje iz Velike Kostrevnice.

Medvedova sušilnica sadja

Tu je zaselek Bič (izg. B'č) z nadmorsko višino 466 metrov. Na desni strani si lahko ogledate poldrugo stoletje staro Medvedovo sušilnico sadja.

Gasilski dom Liberga – kontrolna točka

Kontrolna točka za drugi kontrolni žig (prvi je ob prijavi v Litiji ali Šmartnem pri Litiji). Vasica Liberga leži na desnem slemenu hriba.

Preska nad Kostrevnico

Sledi še nekaj strmine mimo prvih stanovanjskih in počitniških hiš do osrednjega dela vasi Preska, kjer je levi odcep za Tisje. Desno pod potjo je domačija Zamanovih. Od gasilskega doma je do sem približno 20 minut.

Zaključek skupne trase

Tu se odločimo, ali bomo nadaljevali pot do vrha Grmad. Z dobrimi 700 metri nadmorske

višine je najvišja točka Levstikove poti. Ta pre-del je dobil ime po grobovih t.i. grmadah, kjer so po izročilu pokopani tolovaji in razbojniki, ki so jih na tem mestu ubili in pokopali. Lahko pa se odločimo za krajinsko precej zanimivejšo južno, planinsko traso množičnega popotovanja.

TOČKE JUŽNEGA DELA POTI

Cerkev sv. Petra

Na Ježnem vrhu je za ogled zelo zanimiva nova cerkvica sv. Petra, ki jo je zgradil Vinko Zadražnik. Vseskozi hodite rahlo navzdol, srečujete pa prijetne domačine, uživali pa boste tudi ob pogledu na krajino, predvsem pa na stare objekte (toplarji, kozolci, kašče, ...), ki so marsikje že pozabljeni. Na Ježnem vrhu zavijete levo proti Vinjemu vrhu in Poljanam.

Zidanica Jožeta Zadražnika

Vsekakor si velja ogledati Zidanica Jožeta Zadražnika, kjer lahko poskusite številna domača vina, po dogovoru pa vam pripravijo tudi hrano.

Poljane

Kasneje pridete do Poljan, kjer pa se vam že odpre pogled na cerkev sv. Lucije v Mišjem dolu na desni, dalje pa vam padejo oči na bližnje in daljne vrhove.

Primskovo – kontrolna točka

Tu je bila nekoč znana gostilna, na množičnih pohodih pa je tudi kontrolna točka na južni trasi. Tukaj dobite tretji kontrolni žig v svoje spominske dnevnike. Za topel sprejem skrbijo članice in člani PGD Primskovo.

Primskova gora

Vrh Primskove gore ogledate tri cerkve in tudi grob Jurija Humarja, čudodelnika s Primskovega. Rodil se je leta 1819 v Vodicaх nad Ka-

mnikom, šolal pa v Kamniku, Karlovcu in Ljubljani; po maturi je stopil v bogoslovje in »pel« novo mašo v Mekinjah, star 28 let. Primskovo je vas, Primskovo je podeželje več vasi, Primskovo je tudi Primskova gora. Vse hkrati. Skozi Primskovo vodi stara cesta, za katero menijo, da je speljana še po rimskih kamnih. Do vrha Primskove gore vodi zelo strm klanec, ki pripelje do prvih hiš vasi Gradišče, v kateri stoji štirinajst postaj križevega pota, zadnja je vzdana na sami cerkvi na vrhu hriba. Na stožčastem vetrovnem vrhu 592 metrov visoke Primskove gore so ostanki obrambnega tabora iz časa turških vpadov in po ustnem izročilu je bil tabor nepremagljiv.

Sevno

Iz Sevnega vam v lepem vremenu oko seže vse do Gorjancev, Kočevskega in celo do Snežnika. V Sevnem je tudi sedež Levstikove poti.

Kmetija Mrzel

Pot nadaljujete skozi Zagrič in v Razborah pridete do Kmetije Mrzel.

Razborška sušilnica sadja

Od tod pa skozi gozdnati del Razbor do središča vasi, kjer si morate ogledati prenovljeno Razborško sušilnico sadja.

Cilj v Čatežu – zadnja kontrola

Do cilja je še 2 kilometra in tam dobite le še zadnji kontrolni žig v svoj dnevnik, na množičnem pohodu pa se lahko poveselitate na vsakem trgu.

TOČKE SEVERNEGA DELA POTI

Razgledna točka Grmade

V primeru severne trase poti nadaljujete do samotne kmetije pri Lokarjevih (680 m). Med drugo svetovno vojno je tod mimo potekala nemško – italijanska okupacijska meja, ostanki so vidni še danes.



Grmade

Pred vstopom v gozd se Levstikova pot loči od glavne poti in na križišču na Grmadah zavije levo po gozdni poti, ki je v času dežja precej razmočena in blatna. Tu so bili še pred nekaj leti vidni grobovi, t. i. grmade, po katerih je hrib dobil svoje ime. Pot se nadaljuje skozi gozd, ki je prepreden s številnimi gozdnimi potmi in stezicami. Potrebno je slediti oznakam Levstikove poti in biti malce previden. Tu je v Levstikovih časih vodila glavna pot med Moravčami in Litijo, kamor so kmetje nosili prodajat česnje in druge pridelke. Sledi pot v Moravško dolino.

Gobnik

Kmalu po prihodu na Gobnik se odpre pogled na okoliške domačije, vinograde in zidanice. Deset minut kasneje pridete do razpotja. Desno lahko zavijete proti Bojčevi zidanici, kjer je nastajalo jedro Levstikovega potopisa. Vse skozi do Moravč pa se spuščate v dolino.

Bajčeva zidanica

V Bajčevi zidanici je nastajalo jedro tedanjega slovenskega literarnega programa. Levstik je zapisal: »Zahvaliva se górniku za pijačo ter hočeva iti; on pa nama

nikakor ni dal od sebe. Skoraj se je bilo treba skregati, preden sva se mu izpulila. Tudi Mrtolazu ni bilo pogodu. Kislo se je držal, čeprav ni vedel zakaj; gotovo ga je že imel vrč ali dva čez mero. Ko vidi Bojec, da vse nič ne pomaga, natoči zadnjič in nama prinese razhódnjjo. Pokusiva, potem pa odrineva urno.«

Tonina hiša

Na desni si lahko poleg nove hiše ogledate domačijo Tone Zidarjeve, kamor je rad zahajal tudi Levstik.

Resn'kova kašča – kontrolna točka

Nekaj metrov naprej je Resn'kova kašča (lastnik Milan Resnik) in kontrolna točka, kjer dobite tretji žig v svoj dnevnik.

Grad Turn

Pot po moravški dolini je ravna, pelje vas po glavni cesti. Greste mimo ostankov gradu Turn. V gradu Turn je bil Levstik nekaj let domači učitelj. Danes težko najdete kakšne ostanke gradu, uničen pa je bil po drugi svetovni vojni zaradi izropanja.

Nazaj v naravo

Nekoliko naprej zavijete z glavne ceste desno proti naselju Okrog. Čaka vas vzpenjanje skozi gozd, pa spet navzdol in za konec dokaj strm klanec proti cilju. Že od daleč lahko vidite zvonik cerkve na Čatežu in na cilju dobite le še zadnji kontrolni žig v svoj dnevnik.

Četrto stoletje Levstikove poti

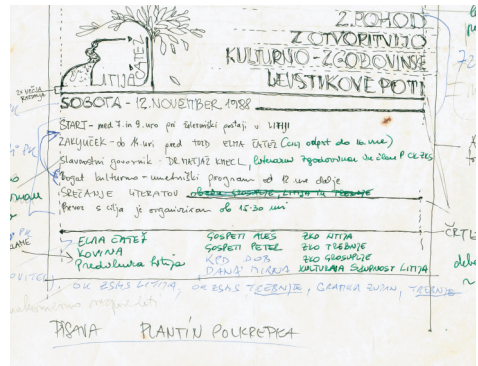
Levstikova pot je nastala leta 1987, ko se je na pot odpravilo 397 popotnikov iz vseh koncev Slovenije. Tako kot daljnega leta 1987 se bodo mnogi tudi letos podali po t.i. planinski južni trasi Levstikove poti, ki vodi skozi Ježni vrh, Vinji vrh in Poljane skozi Sevno, Gornji in Dolnji vrh, naprej proti Zagriču in Razboram do cilja na Čatežu. Vsako

leto je število udeležencev večje, zadnja leta se po nekaterih ocenah prireditve udeležuje prek 20.000 mladih in starejših iz vse Slovenije in drugih evropskih držav.

Toliko zanimivih dogodkov se je zgodilo v tem času, da bi lahko napisali dolg roman. Pa naj namesto njega spregovori nekaj slik tega četrto stoletja.



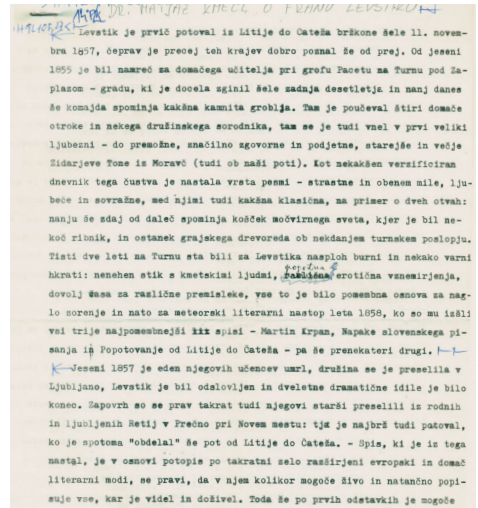
Leta 1988 smo s prijatelji iskali pravo pot skozi Grmade.



Skica nastajajočega plakata z vabilom na otvoritev Levstikove poti leta 1988. Avtorica je bila Joži Jamšek.



Milan Kučan je bil reden – pa tudi zelo hiter – udeleženec pohodov po Levstikovi poti. Leta 1988 prejema zahvalo iz rok Rudija Bregarja.



Faksimile spremne besede dr. Matjaža Kmecla h prvi izdaji Levstikovega potopisa leta 1989.



V teh letih je bilo izdanih več različnih razglednic. Na tej razglednici (izdana leta 1989) so slike Bajčeve zidanice na Gobniku, doma Zidarjeve Tone v Moravčah, Božičkova domačija na Jelši in grad Turn.



Bogata zbirka priponk, ki so jih udeleženci prejeli kot spomin kot dokazilo za prehojeno pot.



Levstikovo pot je novembra 1988 uradni odprl dr. Matjaž Kmecl



Na cilju na Čatežu je bilo vedno veselo. Na levi je Stane Peček, dolgoletni scenarist zaključnih prireditev, v sredini Milan Kučan, nekdanji predsednik Republike Slovenije, igralec Aleš Valič in Rudi Bregar, vodja Levstikove poti.



Rudi Bregar, pobudnik Levstikovih pohodov leta 1988 na cilju pohoda pred podjetjem TEM Čatež.

Eno izmed številnih priznanj, ki so bila prejeta za Levstikovo pot. Slika predstavlja zahvalo Mirka Kaplje, tedanjega litijskega župana (2006) Rudiju Bregarju za 20-letno delo na Levstikovi poti. Sicer pa je Rudi Bregar za projekt prejel tudi Turistični nagelj, ki ga je podelila TV Slovenija.



Slikarska kolonija na Levstikovi poti

Marija Smolej je dokončala Šolo za oblikovanje – smer moda in je glavno delovno dobo delala v Psihiatrični bolnici v Polju kot likovni delovni terapevt. Sedaj je upokojena in je aktivna v skupini Lila v Litiji in v skupinah pesnikov. V slikarski karieri je veliko pozornost posvetila področju oblačenja in ilustriranja, poslikav in obnovitev stenskih slikarij. Imela je več samostojnih razstav in sodelovala na mnogih skupinskih razstavah. Tradicionalno že sodeluje na Triglavskih kolonijah in Prešernovih v Žirovnici. Izdala je tudi knjigo o zgodovini mode, Križev pot in dve pesniški zbirki.

Pavel Smolej prihaja iz gorenjske Žirovnice kjer sta oba z ženo Marijo aktivna na področju, ki ga obvladata. Tudi on je zaključil šolo za oblikovanje – smer grafika in Pedagoško akademijo – smer likovna vzgoja in zgodovina. V aktivni delovni dobi je 30 let vodil socialno ustanovo za varstvo odraslih oseb motenih v duševnem razvoju. Sedaj je upokojen. Ves čas je bil aktiven in je še na likovnem področju. Izdal je knjigo Skupaj z drugačnimi in sodeloval in ilustriral 8 knjig, ki jih je napisal Franc Legat iz Žirovnice.

Oba sta sodelovala tudi v slikarski koloniji »Po Levstikovi poti«, ki je bila organizirana konec



Pavel Smolej: Gobnik



Marija Smolej: Tonina hiša v Moravčah



Pavel Smolej: Pogled iz Liberge proti zahodu (Jelša)

osemdesetih let prejšnjega stoletja. Takrat sta tudi postavila razstavo vseh udeležencev kolonije v tovarni in šoli na Čatežu, razstava pa je kasneje potovala tudi v Dolsko, Ljubljano in celo bosansko Tuzlo. Pavel je pot tudi trikrat prehodil.

Letos sta ponovno naredila nekaj slik, ki jih objavljamo tudi v tej knjigi. Še vedno so najprivlačnejši motivi na Jelši in Libergi, zlasti panoramski pogledi. Ob poti je vse polno motivov s področja kulturne in naravne dediščine; na Grmadi, na Primskovem in Gobjniku, ... Če je morda kulturne dediščine že manj, je pa naravne še toliko več zaradi značilne dolenske poetične krajine in bogatega rastlinstva. Slikarski pristop je možen v bolj tradicionalni stilistiki kot moderni. Sicer pa je to stvar hotenja vsakega posameznika.



Pavel Smolej: Markljeva hiša na Primskovem

Planinsko društvo Planika Maribor

Planinsko društvo Planika Maribor je eno številnih društev v Sloveniji, je pa eno redkih, ki se vsa leta udeležuje popotovanj po Levstikovi poti. Ob tej priložnosti smo se pogovarjali s Francijem Rajhom, ustanoviteljem društva.

Kdaj ste pravzaprav ustanovili društvo?

V začetku leta 1995 sem skupaj še z nekaj entuziasti ustanovil Planinsko društvo Planika Maribor. Tej prvi skupini pohodnikov se je kaj kmalu priključilo še več gora željnih ljudi. Takrat sem se tudi povezal s Turistično agencijo

Globus iz Maribora, ki vsa ta leta s svojimi avtobusi prevažata naše zveste planince širom naše domovine in tudi izven njenih meja.

Člani društva ne sedite doma križem rok.

PD Planika Maribor je eno najbolj uspešnih društev kar se izletov tiče v tem delu Slovenije, saj letno organiziramo in izvedemo med 50 in 60 izletih. Torej se vsak teden odpravimo kam na izlet. V vseh teh 15 letih se je izvedlo 937 izletov, ki



se jih je udeležilo kar 33.261 pohodnikov. Člani društva smo v teh letih sodelovali na 118 akcijah (trgatve, dela v vinogradih, kolesarjenje, ...), na katerih je sodelovalo 2.295 članov.

Ob takšnih aktivnostih in pestrem programu res ni bilo težko pridobiti člane.

Vodniki društva smo ponosni, da smo v teh »nekaj« letih naše pohodnike popeljali na številne izlete izven meja Slovenije. Naj omenim le nekaj najbolj odmevnih. Bili smo v slovaških Tatrah, štirikrat v Grčiji in na Olimpu, na Bobotovem kuku v Črni gori, na Pilatusu v Švici, na Zugstizze v Nemčiji, Mađžarski, Češki, Avstriji, na Sardiniji z ogledom vulkanov Etna in Vesuvio, prečesali smo Biokovo po dolgem in počez, ...

V začetku tega tisočletja smo se na mojo pobudo spoprijateljili s PD Nikola Tesla iz Zagreba in leta 2002 tudi podpisali svečano listino v Mariboru in še leta 2003 v Zagrebu. S tem smo ponesli del našega planinstva tudi prek meja. Društvi se od takrat vsako leto srečujeta na raznih pohodih tako v Sloveniji kot na Hrvaškem.

Tudi vaše društvo organizira pohode.

V organizaciji društva imamo dva tradicionalna pohoda, julija »Andrejev pohod na Okrešelj« in septembra »Pohod Planike na Pohorje«. Pod okriljem našega društva poteka vsako leto tudi akcija »Pohorje moj hrib«. Smo pa tudi izdali transverzalni dnevnik »Po kočah



Slovenije«. Naše društvo upravlja planinsko pot od Sp. Slemena do Žavcarjevega vrha.

Čeprav vaše društvo še ni polnoletno, pa vas krasijo mnoga priznanja in odlikovanja.

26. decembra 2009 smo praznovali 15. obletnico PD Planika Maribor v Turistični kmetiji Marguč pri Slovenskih Konjicah. V dopoldanskem

času smo se najprej podali na tradicionalni pohod na Stolpnik. Popoldne pa je bilo rezervirano za bolj veseli del, na katerem je sodelovalo preko 100 članov društva z gosti iz Zagreba. Uvodnemu nagovoru predsednika in tajnika društva je sledila podelitev raznih

priznanj in sicer: 15 članov je prejelo Bronasti ali Srebrni častni znak PZS, 6 vodnikov je prejelo Priznanje PZS za uspešno delo na področju vodenja, 9 članom, ki so člani društva vseh 15. let, je bila podeljena Častna listina društva, vsi člani pa so dobili tudi posebno Priznanje ob 15. letnici PD Planika Maribor. Jaz kot predsednik, ki to funkcijo opravljam že vseh 15 let, pa sem prejel dve visoki priznanji – Svečano listino PZS in Zaslužni vodnik PZS.



Ob jubileju Levstikove poti smo od Francija Rajha prejeli zanimive slike z njegovih dosedanjih potovanj, nekaj pa jih tudi objavljamo. Slike povedo več kot tisoč besed.





OBČINA LITIJA

DOBRODOŠLI V SRCU SLOVENIJE



Litija s stare razglednice

Lega

Občina Litija leži v zahodnem delu Posavskega hribovja in hkrati v središču Slovenije, saj se na njenem ozemlju nahaja tudi GEOSS - geometrično središče Slovenije. Občina obsega dobrih 221 km² in 107 naselij, v katerih živi 14.494 prebivalcev. Mesto Litija (240 m nadm. višine) je občinsko središče in ima 7.000 prebivalcev. Leži na obeh bregovih reke Save, ki je na tem območju oblikovala razpoznaven in hkrati največji ovinek na ozemlju Republike Slovenije.

O tem, da je bilo območje občine Litija posejano že v prazgodovini, pričajo številna arheološka najdišča, med katerimi najbolj izstopa področje Vač, kjer je bila najdena znamenita

Vaška situla. Litijsko hribovje je izjemno bogato z rudo, zato se je rudarska dejavnost pričela že v železni dobi in se nadaljevala vse do 60. let 20. stoletja, ko je bil opuščen rudnik Sitarjevec, Vzpon in razmah rudarske dejavnosti je v 18. stoletju botroval tudi izgradnji ene najstarejših železarn na slovenskih tleh, železarne v Pasjeku.

Le skok iz Ljubljane ločuje mestni vrvež od čudovite sprostitve v naravi in miru. Litija s svojo okolico in podeželjem je kraj, kamor se lahko podate na umirjen klepet z domačini, kjer lahko raziskujete neodkrite kotičke narave in se sprehajate po neobljudenih poteh. Litija z okolico nudi vrsto možnosti za nepozabna doživetja.

Mesto Litija

Mesto je nastalo ob savskem okljuku, prva pisna omemba Litije sega v leto 1145, ko naj bi oglejski patriarh podaril stiškemu samostanu nekaj kmetij v okolici Litije.

V času čolnarstva po reki Savi je bila Litija pomembno središče. Stara brodarška postojanka ima jedro na desnem bregu, kjer stojita cerkev sv. Nikolaja in grad Turn (Farbarjev grad). Slednji je tudi najstarejša stavba v mestu, ki je zaščiten kot kulturni spomenik lokalnega pomena. V njem sta delovala slikarka Mira Pregelj in skladatelj Peter Jereb.

Prihod železnice v Litijo je bil odločen za njen razvoj. Graditi so jo začeli leta 1839 na Dunaju kot »Južno železnico«, njen namen pa je bila povezava avstrijske prestolnice Dunaja s Trstom, kar naj bi prineslo velik gospodarski razvoj. V Litijo je prvi vlak pripeljal 16. septembra 1849.

V Litiji so se po prihodu železnice, domala čez noč zgodile velike spremembe. Prej močno razvito čolnarstvo po Savi je zamrlo s prihodom železne ceste. Tradicionalne obrti so zapirale vrata, ljudje so se takoj pričeli navajati na nov način življenja – z železnico. Prevozniki, ki so dovažali in odvažali blago na železniško postajo in z nje, so morali prek Save z brodom, kar je bilo nerodno in zamudno. Litijani so zato že čez tri leta po prihodu vlaka (leta 1852) zgradili čez Savo most. Bil je lesen, zdržal pa je vse do leta 1973, ko ga je nadomestil nov betonski.

Na pomembno odbobje v zgodovini mesta danes opominja Muzej brodarstva, rudarstva in železne ceste, ki deluje v Litiji. V tem edinstvenem muzeju se lahko obiskovalci seznanijo z



Današnji pogled na Litijo

živahnim rečnim prometom, ki se je nekoč odvijal po Savi, najdaljši reki v Sloveniji.

Litijski rudnik Sitarjevec

Litijski rudnik svinca in cinka Sitarjevec spada med naša večja rudna nahajališča, Litija pa je



Rovi opuščena rudnika Sitarjevec

bržkone najstarejše slovensko rudarsko mesto. Začetek rudarstva v litijskem območju sega že v čas Kelto, ki so tu kopali svinčevo rudo. V večjem obsegu so tu rudarili tudi Rimljani.

Rudišče je nastalo v karbonskih plasteh, spada pa med žilna hidrotermalna rudišča. V njem se pojavlja preko šestdeset različnih mineralov, ki so nastali v štirih fazah mineralizacije. Najbolj znameniti minerali iz Sitarjevca so kristali cinabarita, cerusita in barita, ki so pomembni predmeti iz zakladnice geološke dediščine in s tem del premične kulturne dediščine.

Rudarjenje se je v preteklem času večkrat opustilo in ponovno obnovilo. Dolžina rogov presega štirideset kilometrov. Leta 1965 so rudnik zaradi premajhnih rudnih zalog dokončno zaprli. Sedaj potekajo dela za ponovno odprtje rudnika, ki bi ga predstavili širši javnosti.

Prazgodovinske Vače in geometrično središče Slovenije

Prijazna vasica Vače na prisojni polici nad dolino Save zaradi arheološkega bogastva spada med najbogatejša slovenska in vzhodnoalpska



Vaška situla

prazgodovinska najdišča. Vače so se razvile po prihodu Rimljanov, v srednjem veku pa so tu kopali železovo in bakrovo rudo. V kraju stoji cerkev sv. Andreja, v kateri se nahaja božji grob, ki naj bi bil eden najlepših v Evropi. Nad pokopališčem je razgaljena fosilna morsk obala s kamnovrstnimi školjkami v jurski apnenčevi steni. Aleja ustvarjalnosti vas pripelje na bližnji Klenik, kjer stoji povečana kopija znamenite vaške situle.

Z Vač pot pelje prosti Spodnji Slivni, kjer je postavljeno obeležje geometričnega središča Slovenije – GEOSS. Če bi lik Slovenije na kartonu natančno izrezali po državnih mejah in ga v težišču postavili na konico igle, bi ostal uravnotežen. Na podoben način, s premikanjem modela Slovenije na podstavljeni igli, so določili tudi središčno točko našo države.



Geometrično središče Slovenije

GEOSS je bil zasnovan kot domoljubni vseslovenski projekt, simbol slovenstva, večstoletnega prizadevanja za obstoj in razvoj ter zakoreninjenost Slovencev na tem prostoru.

Oglarska deželca

Tradicija priprave kope in kuhanja oglja se na tem območju ohranja že vrsto let. Na Dolah pri Litiji danes oglarijo oglarji, ki vsako leto pripravijo veliko število kop. Na razmeroma majhnem območju najdemo skoraj skozi celo leto kope v različnih razvojnih stopnjah. Kraji, kjer se pripravljajo kope, so skupaj z naravno in kulturno dediščino povezani v označeno Oglarsko učno pot.

Na območju občine Litija je pestra izbira pohodnih poti: od zahtevnih, za katere si je potrebno vzeti več dni in imeti nekoliko več kondicije, do lažjih in krajših, ki so primerne za preživljanje prijetnega vikenda z družino ali le za popoldanski sprehod. Preko območja občine vodijo Badjureva krožna pot, Zasavska planinska pot, Evropska pešpot E6, Moravska planinska pot in Levstikova pot. Kulturno in

naravno dediščino povezujejo različne tematske poti: oglarska pot na Dolah pri Litiji, Od cerkvice do cerkvice na Polšniku, Arheološka pot Vače, Krožna pot GEOSS, krožna pot Moravče – Gabrovka ter Pohodniške poti Posavskega hribovja.

Pestro kulinarično ponudbo lahko obiskovalci okusijo na izletniških in turističnih kmetijah ter v domačih gostilnah. Pri prijaznih domačinih na podeželju je možno kupiti jabolka, domač kruh ali kakšno drugo domačo dobroto. Velike površine mešanih gozdov ponujajo nabiranje gob, borovnic in kostanja ter drugih gozdnih sadežev. Med bogatim travniškim cvetjem se skrivajo zdravilna zelišča.

Malo je krajev, ki bi bili tako lahko dosegljivi, ki bi nudili toliko raznovrstnih možnosti za vsakogar in bi bili hkrati tako idealno izhodišče za raziskovanje Srca Slovenije in ostalih delov naše države. Začnite svoje popotovanje v krajih z bogato zgodovino, etnološkimi posebnostmi, arheološko dediščino, neokrnjeno naravo in prijaznimi ljudmi – v občini Litija.



Oglarska deželca



OBČINA ŠMARTNO PRI LITIJI

VOZLIŠČE POTI IN ZGODOVINE DOBRODOŠLI V OBČINI ŠMARTNO PRI LITIJI



Šmartno pri Litiji

*Prelepa je ta šmarska fara,
še lepši je ta šmarski zvon.
lepo mi poje, oj, ta šmarski zvon,
svet' Martin je njegov patron.
Prav lepi so ti šmarski fantje,
Še lepše pa so Šmarčanke.
Če te kdo vpraša: »S'KOD S'PA TI DOMA?«
Povej, da si iz Šmartnega.
Planine sončne zrejo dol na nas,
Na to prelepo šmarsko vas.*

Ljudska

Dva zvonika, kazalca poti in davne želje Šmarčanov, da sežejo visoko. Leta 2002 so se občani odločili, da se Šmartno pri Litiji kot občina odcepi od Litije in zaživi svoje življenje. Občina Šmartno pri Litiji se je leta 2006 pobratila z italijanskim mestom Telgate, ki se nahaja v neposredni bližini Bergama. Most, ki povezuje obe mesti je naš skupni rojak, znameniti kranjski polihistor Janez Vajkard Valvasor, saj njegove rodbinske korenine izhajajo iz Telgata. Občini dobro sodelujeta in poglobljata prijateljstvo preko kulturnih in šolskih izmenjav ter z izmenjavo gospodarskih izkušenj. Na 94,9 km² površine danes v občini Šmartno pri Litiji prebiva nekaj več kot 5200 prebivalcev.

Začetki naselbine Šmartno segajo v starejšo železno dobo. Razprostirala se je od vzhodnega pobočja Roj do Kusovne, kjer so našli dele prazgodovinskega in zgodnjerednjeveškega posodja. V teh krajih so že Rimljani kopali rudo zato je bilo rudarstvo ena močnejših panog. Med gospodarskimi panogami je bilo nekdaj zelo razvito tudi železarstvo, fužinarstvo, trgovina in različne obrti (usnjarstvo, čevljarstvo, kovaštvo). Poleg tega Janez Vajkard Valvasor v Slavi vojvodine Kranjske poroča, da je imel kraj konec 17. stoletja nad sto prebivalcev

večinoma kmetov, precej tovarnikov in obrtnikov (največ usnjarjev) in pa veliko gostiln – kar 18, kjer pa gre najbrž za kmetije, ki so obenem prišlekom postregle s pijačo in hrano. 16. in 17. stoletje pomenita enega od razvojnih vrhuncev. Na eni strani močna gospodarska dejavnost, ki so jo povečini narekovala gospo-



Johan Weichard Valvasor, *Die Ehre dess Hertzogthums Crain*, Ljubljana – Nürnberg 1689



Matija Greischer, *Portret Janeza Vajkarda Valvasorja*, naslovni bakrorez iz knjige: Johan Weichard Valvasor, *Die Ehre deß Hertzogthums Crain*, Ljubljana – Nürnberg 1689

darsko močne plemiške rodbine in ugodna prometna lega, so bile pogoj za hiter razvoj kraja, ki je rešnici na ljubo svojo podobo spremenil tudi na račun potresa (1511) po katerem so prezidavo doživele vse pomembne stavbe. Na drugi strani je imel Šmartno tudi velik cerkveno upravni pomen. Če si še enkrat sposodimo Valvasorjevo Slavo nam avtor v njej navaja, da je vikariat sv. Martina v drugi polovici 17. stoletja obsegal 11 podružnic. Postopni razvoj se je nadaljeval vse do prihoda južne železnice v bližnjo Litijo sredi 19. stoletja, ko slednja prevzame vlogo pri razvoju gospodarstva in upravne pristojnosti.

Občinsko središče, Šmartno pri Litiji, se je razvilo na trgu okoli veličastne neogotske cerkve sv. Martina, ki so jo po načrtih arhitekta Adolfa Wagnerja gradili med letoma 1899 in 1901 (naredil tudi načrt za filharmonijo v Ljubljani). Čaščenje sv. Martina se je pri nas razširilo med 7. in 10. stoletjem. Iz tega obdobja so tudi naše najstarejše cerkve posvečene temu svetniku, podobno velja za Šmartno, kjer naj bi prvotno cerkev postavili na mestu, kjer je na površje, za god sv. Martina, prišla skupina zasutih šmarskih rudarjev. Stavba ima gotski, baročno rebrast obok in dve baročni kapeli. Najstarejša hiša v Šmartnem ima vzdano letnico 1580. V njej sta bila v drugi polovici 17. stoletja grafična in slikarska delavnica Mollerey. Tu sta delala



Grad Bogenšperk

Valvasorjeva sodelavca Andrej Trost in Jernej Ramschissl. Med zanimivejše zgradbe, vredne ogleda, sodi tudi nekdanji Sokolski dom, v katerem je danes Kulturni dom Šmartno, ter nekdanja šola v kateri od lanskega leta domuje nova knjižnica. Danes je Šmartno kulturno in športno središče občine z bogato in dolgoletno društveno dejavnostjo. Njegova ugodna geografska lega predstavlja pravo prometno vozlišče, saj se v njem križajo prometne poti proti Dolenjski, Ljubljanski kotlini in Zasavju.

V smeri proti Dolenjski se vrh vzpetine nahaja eden najpomembnejših kulturnih spomenikov na Slovenskem – renesančni grad Bogenšperk. Z gotovostjo lahko rečemo, da so Bogenšperk, kot ga poznamo danes, po letu 1511 začeli zidati gospodje Wagni. Omenjenega leta jim je namreč močan potres poškodoval bližnji Lichtenberg, srednjeveško utrdbo, ki je s tem postala neprimerna za bivanje. Tako je nastala renesančna stavba z značilnima okroglima stolpoma. Bogenšperk je poleg svojih arhitekturnih prvih širši javnosti poznan kot dom znamenitega polihistorja in raziskovalca Janeza Vajkarda Valvasorja, do današnjih dni edinega člana Angleške kraljevske družbe iz ozemlja naše države.

Valvasor, rojen leta 1641 v Ljubljani, umrl v Krškem leta 1693, je imel Bogenšperk v posesti v letih 1672 – 1692. Omenjeno obdobje velja za najustvarjalnejše v njegovem življenju. Valvasorjevo delo v tem času je predstavlja izdajo knjige *Slava vojvodine Kranjske*, ki je izšla v Nürnbergu leta 1689, raziskavo Cerkniskega jezera, ki je Valvasorja “pripeljala” med člane angleške kraljevske družbe (Royal Society), ustanovitev prvega grafičnega zavoda na slovenskih tleh leta 1678, izdaja več topografskih del, načrt za predor Ljubelj, načrt in izvedba nove tehnike ulivanja bron. To so za našo kulturo in znanost izjemna dela, s katerimi si je Valvasor zagotovil odlično mesto ne samo v slovenski, ampak tudi v avstrijski in širše evropski kulturi.

Zadnji lastnik grajskega kompleksa je bila od sredine 19. stoletja do italijanske kapitulacije septembra 1943 rodbina Windischgraetz. Po letu 1945 je bil grad popolnoma izropan, največje dragocenosti pa so ob svojem odhodu odnesli še zadnji lastniki. Po letu 1970 se je pričelo s sistematično obnovo gradu, ki danes predstavlja - zaradi Valvasorjeve dediščine - enega najpomembnejših kulturnih spomenikov na Slovenskem, saj je bil v letu 1999 razglašen za spomenik državnega pomena.

Danes je v gradu več muzejskih zbirk, ki nudijo vpogled v življenje in delo Janeza Vajkarda Valvasorja. Obiskovalci si lahko ogledte Valvasorjevo delovno sobo z originalom Slave vojvodine Kranjske, bakrotiskarno, zbirko vraževertja in noš, Slovensko geodetsko zbirko, geološko zbirko ter lovsko sobo. Med sprehodom po grajskih hodnikih boste odkrili knjižnico, skrito sobo, stalno razstavo akad. slik. Jožeta Megliča, grajsko kapelo, rekonstruirano viteško sobo ter grajsko galerijo.

Grad je tudi protokolarni objekt v katerem zaročencem pripravimo nepozabni poročni obred in slavje, grajski prostori in park so edinstveni za pripravo poslovnih srečanj, konferenc, kongresov ali osebnega praznovanja. Organizacija raznovrstnih kulturnih prireditev ima na gradu Bogenšperk zelo bogato tra-

dicijo in pomeni pomembno dopolnitev turistične ponudbe v tem delu Slovenije.

Kjer se Posavsko hribovje počasi preveša v dolensko gričevje, stoji mogočna Primskova gora s cerkvijo sv. Marije Magdalene, vidne daleč naokoli, ki jo krasí 600 let stara lipa. Kraj je močno zaznamoval zdravilec in čudodelnik Jurij Humar (1819-1890), po katerem so domačini poimenovali tudi svojo pohodno pot. Mnogi verjamejo, da je v cerkvi in njeni okolici čutiti močne energetske tokove.

Po hribu, severno od naselja Velika Štanga, so domačini poimenovali zahodni del občine ob meji z mestno občino Ljubljana – Dežela pod Kamplovim hribom. Pokrajina, ki nudi obilico možnosti za rekreacijo v neokrnjeni naravi, gozdnih sadežev in domačih dobrot, je prepredena s številnimi pohodnimi potmi.



Valvasorjeva knjižnica, danes poročna dvorana na gradu Bogenšperk

V Šmartno pri Litiji se je vredno odpraviti na izlet tudi s kolesom, konjem ali peš, saj je doživetje narave tako še večje. Številni vzponi so vredni truda, saj je vedno poplačan s čudovitimi razgledi. Utrujenost bo kmalu pozabljena, nepozabni trenutki pa vas bodo kmalu spet pripeljali nazaj ...

Pomembne osebnosti, ki so se rodile, živele in delovale na območju občine Šmartno pri Litiji

Janez Vajkard Valvasor, polihistor, raziskovalec, znanstvenik, edini član iz ozemlja naše države ene najstarejših akademij na svetu – Angleške kraljevske družbe / *Fritz Pregl*, fizik, edini slovenski nobelovec / *Slavko Grum*, dramatik, avtor dela »Dogodek v mestu Gogi« / *Ivan Bartl*, ustanovitelj pevskega društva ZVON / *Jurij Adlešič*, ustanovitelj gasilskega društva v Šmartnem / *France Stare*, arheolog in raziskovalec / *Franc Serafin Adamič*, učitelj, organist in skladatelj / *Jurij Humar*, »čudodelnik« (bioenergetik), župnikoval na Primskovem v drugi polovici 19. stoletja / *Josip Burger*, župnik v Šmartnem zaslužen za gradnjo nove cerkve in razvoj šolstva.



OBČINA TREBNJE

TREBNJE

**DOBRODOŠLI NA STIČIŠČU
ALPSKEGA, DINARSKEGA
IN PANONSKEGA SVETA**



Trebnje

Občina Trebnje je kot del Dolenjskega podolja v jugovzhodni Sloveniji, ujeta v razgiban prostor na stičišču alpskega, dinarskega in panonskega sveta. Značilno naravno podobo ji je dala reka Temenica, ki je s svojim delovanjem izoblikovala najdaljšo slovensko slepo dolino, avtocesta Ljubljana – Zagreb pa je le-to spremenila in na nek način obogatila. O strateškem položaju in pomembni prometni legi tega območja že v preteklosti, pričajo bogate arheološke najdbe iz prazgodovinskega in rimskega obdobja, danes pa se občina Trebnje razprostira na dobrih 163 km², katerim posebni pečat daje 11.995 prebivalcev, ki živijo v 131 naseljih in 12 krajevnih skupnostih.

Ta pokrajina z gozdovi in vinogradi, z značilnimi kmečkimi hišami, zidanicami, cerkvicami, gradovi, turističnimi in izletniškimi kmetijami z domačo hrano, ponuja obilo priložnosti za sprostitvev in nova doživetja, v njej pa so nanizane tudi različne pohodne poti ter številne znamenitosti:

Baragova pohodna pot

Baragova pohodna pot je najdaljša in med pohodniki priljubljena pohodna pot v občini Trebnje, poimenovana po slovenskem misijonarju Frideriku Ireneju Baragi. 18 kilometrov dolga krožna pot se pričanja v Trebnjem pri župnijski cerkvi Marijinega vnebovzetja, kjer je pred cerkvijo Baragov kip, in nadaljuje proti Mali vasi, kjer je Friderikova rojstna hiša, čez Knežjo vas v Dobrnič, kjer je bil Friderik kr-



ščen, in preko Grmade in Vrhtrebnjega nazaj v Trebnje. Pot je označena in opremljena s pojasnjevalnimi tablamami, junija pa po tej poti poteka tudi organiziran pohod.

Skrbnik poti: Kulturno društvo Trebnje, Klemenčičeva ulica 3, 8210 Trebnje, 031/346 981, ivanka.viscek@gmail.com (Ivanka Višček)

Pot Mare Rupene, odcep E7

Pot poteka od Dolenjskih Toplic preko Globo-dola in Šmavra do Dobrniča (22 km oz. 7 ur zmerne hoje) in z druge strani iz Žužemberka preko Lisca do Dobrniča (12 km oz. 4 ure zmerne hoje). Izhodišče v Dolenjskih Toplicah je pred hotelom na Zdraviliškem trgu, v Žužemberku pa na trgu pred gradom. Pot je markirana, organiziran pohod po tej poti poteka drugo nedeljo v oktobru.

Pot Mare Rupene je bila zasnovana v letu 2003 na pobudo Društva Dobrnič kot trajen spomin na leta 2003 umrlo Maro Rupena, delegatko 1. kongresa Slovenske protifašistične ženske zveze ter neumorno aktivistko za izboljšanje položaja žensk in razvoj slovenskega podeželja.

Organizator: Kulturno turistično društvo Dobrnič, Dobrnič 9, 8211 Dobrnich, 041/241 794, ktddobrnich@gmail.com (Anton Perpar)

Gozdna pot Zaplaške stezice



Gozdna pot Zaplaške stezice poteka v neposredni bližini romarskega središča na Zaplazu in vas popelje v osrčje zaplaškega gozda z izredno pestro sestavo drevesnih in rastlinskih vrst ter v zavetje Zaplaške Marije. Tu je svoj mir našel tudi pater Simon Ašič, Zaplaške stezice pa so pravzaprav sestavljene iz dveh poti: daljše (3,6 km) in krajše (1 km). Obe sta krožni, pričetna in končata pa se na Zaplazu v neposredni bližini cerkve. Pri panju se ločita, krajša se usmeri proti Marijinemu studen-



cu, daljša pa se nadaljuje skozi Grajsko hosto na Bajturn, ki je s 609 m najvišja točka občine Trebnje. Krajša pot je namenjena predvsem šolskim skupinam in ostalim radovednejšem, daljša pot pa vsem, ki so željni prijetnega sprehoda po gozdu.

Skrbnik poti: Turistično društvo Čatež, Čatež 19, 8212 Velika Loka, 07/34 89 900, 031/796 378, tatjana.bregar@tem.si (Tatjana Bregar)

Pot na Ostri vrh

Z izhodišča na Rdečem Kalu pri Dobrničju nas markirana pot vodi po gozdni poti mimo kraških jam Koprivnice ter Male in Velike Vratnice na Mali vrh in nato na Ostri vrh (523 m). Pod »Piramido«, kakor se vrh imenuje po domače, so pripravljene klopi za počitek utrujenih pohodnikov, od izhodišča do vrha pa je približno eno uro hoje.

Skrbnik poti: Planinsko društvo Trebnje, Gubčeva cesta 16 a, 8210 Trebnje, 07/30 44 965, info@pdtrebnje.si



Pot na Vrhtrebnje

Pot na Vrhtrebnje je najkrajša in med domačini najbolj priljubljena rekreacijska pohodniška pot, saj poteka v neposredni bližini Trebnjega.



Prične se pri Trebanjskem gradu, nadaljuje preko mosta čez avtocesto v gozdnato Bukovje, mimo Velike in Male jame do cilja na Trebnem vrhu (581 m). Nad naseljem Vrhtrebnje pri lovski koči se nahaja kamnito obeležje 15. poldnevnika od koder se odpira razgled po dolini, ob lepem vremenu vse do Triglava. Ker je to območje preprejeno s številnimi potmi, si pot na izhodiščno točko lahko izberete sami.

Skrbnik poti: Planinsko društvo Trebnje, Gubčeva cesta 16 a, 8210 Trebnje, 07/30 44 965, info@pdtrebnje.si

Galerija likovnih samorastnikov Trebnje

Galerija likovnih samorastnikov že skoraj 40 let nudi zavetje številnim samorastniškim umetni-



škim delom, ki so nastajala na taborih likovnih samorastnikov. Je edina zbirka naivne – samorastniške umetnosti v Sloveniji in ena pomembnejših v svetu, v svoji zbirki pa ima že okoli 1000 del. Žive barve in skulpture stalne razstave ter občasni dodatni razstavi pričarajo prijetno doživetje za vsakogar.

Galerija likovnih samorastnikov Trebnje, Goliev trg 1, 8210 Trebnje

Zimski odpiralni čas: 1. 10. do 30. 4.: od torika do petka od 10:00 do 12:00 in od 14:00 do 18:00, sobota od 14:00 do 18:00 ter nedelja od 14:00 do 18:00.

Poletni odpiralni čas: 1. 5. do 30. 9.: od torika do petka od 10:00 do 12:00 in od 14:00 do 19:00, sobota od 14:00 do 19:00 ter nedelja od 14:00 do 19:00.

Zaprto: 1. 1., velikonočna nedelja, 1. 5., 1. 11., 25. 12. in vsi ponedeljki.

Informacije: CIK Trebnje, Kidričeva ulica 2, 8210 Trebnje, enota Galerija likovnih samorastnikov Trebnje, Goliev trg 1, 8210 Trebnje, 07/34 82 100, 07/34 82 106, galerija@ciktrebnje.si, info@ciktrebnje.si

Jurjeva domačija na Občinah

Jurjeva domačija je muzej na prostem in spomenik lokalnega pomena, nahaja pa se v naselju Občine na robu Suhe krajine. Domačija je gručastega tipa, sestavljajo pa jo pritlična kmečka hiša s črno kuhinjo, hišo, kamro, »štiblcem« in lesenim svinjakom, stranišče »na štr'bunk«, lesena kašča, skedenj, vodnjak, brajda in sadovnjak. Na domačiji vas bo prevzel duh pretekle zgodovine in lastnikov, ki so s trdo voljo in nemalo truda skrbeli za svoje imetje in tako pripomogli k bogatejši kulturno – etnološki dediščini.

Informacije in ogledi: Alenka Lamovšek, 041 890 909, alenka.lamovsek@gmail.com



Cerkev Matere božje na Zaplazu

Cerkev Matere božje na Zaplazu je osrednje romarsko središče v novomeški škofiji, zaradi markantne lokacije na vrhu Zaplaškega hriba pa je priljubljeno zbirališče tudi mnogih izletnikov. Secesijska zvonika, ki se mogočno dvigata v višave, jo značilno ločita od ostalih cerkva v okolici, in sta njen najbolj prepoznavni del. Največ romarjev se na Dolenjskih »Brezjah« zbere na predvečer Marijinega vnebovzjetja, 14. avgusta, v bližini cerkve pa je tudi Marijin studenec, navadno imenovan »žegnani« studenec, kateremu mnogi pripisujejo zdravilno moč.

Informacije: Romarski urad Zaplaz, rektor cerkve Marko Japelj, 07/348 90 14, 031/326 403, marko.japelj@rkc.si.

Turistično informacijski center Trebnje (TIC Trebnje)

Pri nas dobite vse informacije o turistični ponudbi občine Trebnje, opremili pa vas bomo tudi s publikacijami, zemljevidi, razglednicami in ostalim informativnim gradivom.

Delovni čas:

*od ponedeljka do petka od 9:00 do 12:00
in od 12:30 do 15:00.*

Informacije:

*TIC Trebnje, Goliev trg 5, 8210 Trebnje,
07/34 81 128, tic@trebnje.si, www.trebnje.si*



Koledar pohodniških prireditev v letu 2012



Pohodniška prireditev	Kraj	Datum	Občina
Nočni pohod v Gradišče pri Litiji	Breg pri Litiji – Gradišče pri Litiji	petek, 6. januar	Litija, Šmartno pri Litiji
Vinogradniški pohod na Lisec	Dobrníč	Druga sobota v januarju	Trebnje
Zimski pohod iz Mirne Peči na VrhTREBNJE	VrhTREBNJE	Prva sobota v februarju	Trebnje
Pohod Franca Štrusa	Senožeti – Ihan	Sobota, 25. februar	Litija
Valentinov pohod	Trebnje	Februar	Trebnje
Pohod po obronkih Jablaniške doline	Zg. Jablanica – Jablaniške Laze – Mamolj – Gradišče pri Litiji	Sobota, 31. marec	Šmartno pri Litiji
Pohod po poteh okrog Slivne	Slivna/Geoss	Ponedeljek, 9. april	Litija
Tek na Petelinjek	Gabrovka	Sobota, 21. april	Litija
Prvomajski pohod na Sitarjevec	Litija – Sitarjevec	Torek, 1. maj	Litija
Kolesarski vzpon na Zaplaz	Zgornja Jablanica	Sreda, 2. maj	Šmartno pri Litiji
Pohod po Oglarski poti	Dole pri Litiji	Sobota, 19. maj	Litija
Pohod na GEOSS	Litija – Slivna/GEOSS	Sobota, 26. maj	Litija
Pot romarjev od Žalostne gore, Vesele Gore do Zaplaza	Žalostna gora – Zaplaz	Maj	Trebnje

Pohod med vinogradi	Liberga	Sobota, 2. junij	Šmartno pri Litiji
Pohod od cerkvice do cerkvice	Polšnik	Nedelja, 3. junij	Litija
Tradicionalni pohod na Vrhtrebnje	Vrhtrebnje	Prva nedelja v juniju	Trebnje
Spominski pohod po sledih Jurija Kozjaka	Dobrníč	Zadnja sobota v avgustu	Trebnje
Pohod po Baragovi poti	Trebnje – Mala vas	Zadnja sobota v juniju	Trebnje
Kolesarski vzpon na Dole	Litija – Dole pri Litiji	Sobota, 8. september	Litija
Pohod po poti Temenica	Trebnje	September	Trebnje
Pohod po poti Mare Rupene	Dolenjske Toplice, Žužemberk – Dobrníč	Druga nedelja v oktobru	Trebnje
Vinogradniški pohod na Čatež	Čatež	Tretja sobota v oktobru	Trebnje
Mednarodna prireditev 26. popotovanje po Levstikovi poti	Litija - Šmartno pri Litiji – Čatež	Sobota, 10. november	Litija, Šmartno pri Litiji, Trebnje
Razhodnja na Čatežu	Čatež	Druga sobota v novembru	Trebnje
Pohod na Tisje	Litija – Šmartno – Tisje	Nedelja, 9. december	Litija
Štefanov pohod	Temenica – Čatež	sreda, 26. december	Trebnje
Zimski pohod na Ostri vrh	Rdeči Kal – Ostri vrh	sreda, 26. december	Trebnje



Levstikova pot je prva na svetu s prostorsko predstavitvijo na internetu

Leta 2007 je spletni gigant Google začel kot dodatek spletni aplikaciji Google Zemlja dodajati storitev Street View – Ulični pogledi. Ta metoda dokumentiranja, večinoma zaradi metode dela omejena na ceste, je postala znana in priljubljena kot orodje za vpogled na geografsko lokacijo. Toda Google ni bil prvi, ki je začel z »Uličnimi pogledi«. Ljubljana je imela z metodo prostorskih slik skorajda v celoti dokumentirane ulice in interiere pomembnejših institucij že leta 1998. Projekt se je imenoval Ljubljana kot muzej na prostem – Virtualni muzej Ljubljane. Bila je ideja, da se Ljubljana pokaže kot muzej, ulice kot muzejski hodniki, stavbe pa muzejske vitrine, ki si jih obiskovalec muzeja ogleduje na daljavo. Projekt je zaživel kot pomemben učni pripomoček za učenje na daljavo. Zelo priljubljen je postal tudi med Slovenci po svetu, ki si lahko domače kraje v navidezni resničnosti ogledajo preko svetovnega spleta.

Že nekaj let je v meni tlela želja, da bi se podal po opisu Levstikove povesti Popotovanje od Litije do Čateža in jo geografsko dokumentiral z metod prostorskih slik. Lani oktobra sem se na spodbudo žene, ki je profesorica informatike na Gimna-

zija Litija odločil, da projekt končno izvedem. Tudi ona je namreč navdušena nad možnostmi, ki jih omogoča ta relativno nova metoda dokumentiranja in je že leta 2000 naredila prostorski prikaz Litijske gimnazije. Litijska gimnazija je tako tudi prva slovenska šola in med prvimi v svetu, ki je z metodo prostorskih slik v celoti prikazana na svetovnem spletu.

Levstikova pot poteka po razgibanem terenu, zato sem se na terensko izvedbo temeljito pripravil. Pot za pohodnika ni težka, vendar nošnja skoraj 20 kg opreme in hkratno delo zahteva precej fizičnega napora in zbranosti. Terensko delo sem nameraval izvesti v enem dnevu, v

eni etapi. Tehnološki razvoj gre zelo hitro naprej, zato sem želel izvesti delo z najboljšo opremo, ki bo dala najboljše rezultate. Na pot sem vzel fotoaparata z 21 milijoni točami, nekaj rezervnih baterij, stojalo, ki je omogočalo višino pogleda do 4 m, prenosno grafično postajo s procesorjem i7, 8 GB DDR3 ram ter 500 MB 7200 rpm diskom. Vse skupaj so napajale 9 celične baterije, ki so zadoščale za celodnevno delo. Pot sem beležil s prirodno navigacijsko napravo Garmin GPS 62s. S primerno pohodno obutvijo ter za tako delo primernimi oblačili se je terensko



delo lahko začelo. Tekočine sem vzel 2 litra, hrano sem omejil na nič.

Pot sem začel hladnega in še v meglice zavitega jutra v Litiji. Ljudje so me malo čudno gledali, ko sem začel pot v središču Litije. Nič čudnega, saj sem verjetno deloval kot vojak, ki je po naključju v polni bojni opremi prišel nekje iz kriznih območij po svetu. Pot iz Litije do Šmartna pri Litiji je potekala z zvedavimi pogledi mimoidočih in tudi radovednimi vprašanji, kaj vendar počnem.

Nad Šmartnim sem srečal skupino otok, ki so se že med prvimi dopoldanskimi sončnimi žarki vneto poslušali učiteljice na naravoslovnem izletu. Začela se je gozdna pot in ure samote, ko nisem srečal »žive duše«, le hoja, foto-vzorčenje in beleženje dokumentiranih lokacij v satelitski sprejemnik. Čeprav sem izkušen gornik in pohodnik, se je odločitev, da zaradi zmanjšanja teže ne vzamem hrane, izkazala za napačno, zelo napačno ... V želodcu je pričelo že ob enih popoldne kruliti in telo je pri napornem delu zahtevalo svoje gorivo. Tu in tam sem utrgal kako užitzno gobo in jo surovo pogoltnil, precej neokusno.

Verjetno sem deloval precej lačno, je pa očitno slovenska gostoljubnost v teh krajih še zelo prisotna. Ko sem se približal osamljeni hiši na gozdni jasi, mimo katere je vodila pot, me je na vrt poklical zakonski par srednjih let ter mi ponudil kosilo – odličen golaž narejen s kostanji. Imam nekaj kuharske izobrazbe in lahko zatrdim, da tako dobrega že dolgo nisem jedel – res, da je lakota najboljša začimba, vendar je bil golaž tudi brez te začimbe izvrsten. Vsa pohvala kuharici.

Pot sem nadaljeval po slemenih od Jelše do Liberge v lepem sončnem vremenu, ki je omogočalo hitro delo brez popravljanja nastavitvev pri postopku fotografiranja. Od Liberge naprej proti Preski je zapihal veter in sonce so prekriili oblaki. V gozdu je postalo zelo temno, tako, da sem se že začel premišljevat i o prekinitvi in preložitvi na naslednji termin. Situacijo sem rešil z dvigom občutljivosti tipala fotoaparata na ISO 6400.

Do Preske mi je uspelo dokumentirati pot kljub temačnemu gozdu. Sonce se je pri Gobniku že

spustilo pod oblake, tako da sem nadaljeval s toplo popoldansko svetlobo, že zahajajočega sonca. Moral sem pohiteti, da bi izvedel terensko delo v enem kosu. Pri Moravčah sem se pomudil še pri Tonini hiši, se nasmejal pri opisu, kako si je Levstik pri svoji nesojeni nevesti krajšal čas ter v skoraj maršu nadaljeval proti Turnu. Še nekaj kilometrov večernih posnetkov pokrajine, zadnji vzpon proti Čatežu in še zadnje minute zahajajočega sonca pri cerkvi v naselju. Sončna krogla se je potopila pod horizont.

Oddahn sem si, uspelo mi je! Sedaj sem se moral še vrniti nazaj v Litijo, kar je predstavljalo večji problem, kot sem si predstavljal. Javnega prevoza, razen organiziranega šolskega avtobusa v teh krajih ni. Kako se vrniti nazaj? Peš? Misel na nočno hojo s težko opremo mi ni preveč dišala. Pa se problem vrnitve le ni prenesel v velik problem. Možakarja (kasneje sem iz pogovora razbral, da je krčmar v gostilni na Čatežu), ki je delal v novogradnji blizu gostilne sem povprašal o možnosti prevoza v 28 km oddaljeno Litijo. Brez oklevanja mi je ponudil prevoz in že čez dobre pol ure sem bil nazaj v Litiji.

Virtualni pohod od Litije do Čateža je dosegljiv na spletni strani www.burger.si (www.mojaslovenija.si) – projekt Utrinki iz Slovenije (Prostorski atlas Slovenije), natančneje <http://www.burger.si/Litija/Levstik/uvod.html> ali <http://www.mojaslovenija.si/Litija/Levstik/uvod.html>.

Boštjan Burger



QR - Code www.levstik.si

ZAHVALJUJEMO SE VSEM
POSLOVNIM PRIJATELJEM
LEVSTIKOVE POTI, KI NAM
VSAK NA SVOJ NAČIN
OMOGOČAJO VSAKOLETNO
IZVEDBO POPOTOVANJA OD
LITIJE DO ČATEŽA

Rudi Bregar, avtor in lastnik Levstikove poti





kjer se srečuje vsa evropa

Ljubljana



Tromostovje, Foto: Dunja Wedam



Park Tivoli, Foto: Dunja Wedam



Električno vozilo Kavalir, Foto: Dunja Wedam

Ljubljana je idealno mesto za srečanja vseh vrst in povezovanj; je ravno prav veliko, da se v »dnevni sobi« mesta ob Ljubljanici tako meščani kot obiskovalci Ljubljane počutijo sproščeno in domače. Kljub temu, da je mesto majhno, ima vse lastnosti velikih evropskih prestolnic, a tudi nekaj prednosti, saj se po z zelenjem bogatem središču zlahka gibljete peš ali s kolesom.

Ljubljana je mesto ob čudoviti reki in življenje v njej je povezano z neprestanim prečkanjem mostov, od Barja vse do izliva v Savo jo krasi kar 35 mostov, samo v mestnem središču jih je več kot deset. So slikovita sprehajališča nad reko in eden od razlogov, da ljudje prihajajo v mestno središče ne le po opravkih in nakupih, temveč preprosto na ležeren sprehod in druženje. Eden izmed najbolj znanih je prav gotovo Zmajski most; ste vedeli, da ga poleg štirih velikih zmajev – simbola Ljubljane – krasi tudi šestnajst majhnih zmajčkov? Zabavno jih je poiskati.

Veliko zaslugo, da je Ljubljana tako očarljiva, ima arhitekt Jože Plečnik, ki je zaslovel na Dunaju in v Pragi, nato pa Ljubljanjani vdihnili svojstven pečat in s tem ustvaril eno izmed najpomembnejših celostnih umetnin 20. stoletja, t.i. Plečnikovo Ljubljano. Narodno univerzitetna knjižnica in Tromostovje sta ena izmed najbolj prepoznavnih simbolov Ljubljane, ki ju je Ljubljanjani zapustil veliki arhitekt.

Ljubljana je tudi nenavadno zeleno mesto, polno drevja, zelenic in parkov. Arhitekt Plečnik, ki se je v prvi polovici prejšnjega stoletja lotil ozelenitve ljubljanskih nabrežij, se je domislil celo načina, kako drevesa saditi na mostove. Že od praga ljubljanskih predmestij se širijo vabljiva naravna okolja in razgibana, lepo oblikovana kulturna pokrajina. Pešpoti se ponekod začenjajo že za zadnjo avtobusno postajo mestnega avtobusa, samotna narava pa je dosegljiva po le nekaj kilometrih vožnje. Tudi v centru mesta ni potrebno dolgo hoditi do prvega koticika za sprostitev v zelenju. Največji mestni park Tivoli sega v samo mestno središče. Skupaj z enim od treh gozdnatih mestnih gričev ponuja neskončne kilometre sprehajalnih poti in sprostitev v naravi kar sredi mesta.

Ljubljana je idealno mesto za ljudi, ki se radi družijo. Za to je kot nalašč živahen stari del mesta ob reki, kjer se prijatelji in znanci srečujejo na klepetu ob kavi, vrčku piva ali kozarcu vrhunskega vina iz katerega izmed slovenskih vinorodnih okolišev. Tudi za gurmane je poskrbljeno, saj je v mestu vrsta restavracij, ki ponujajo vrhunske kulinarčne užitke. Poseben ljubljanski pojav je gotovo pisana tržnica, ki je ustvarila kulturo nakupovanja in druženja ljudi ob sobotnih dopoldnevih.

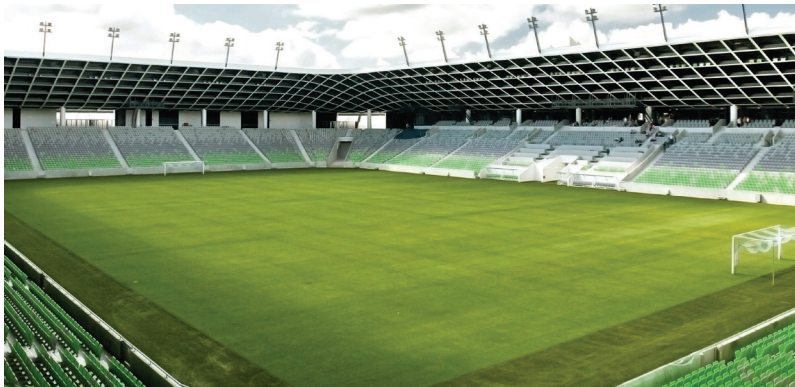
Mesto Ljubljana je v zadnjem času doživelo preporod. Odkar je prestolnica samostojne države, se še posebej zaveda pomembnosti vlaganja v urejenost mesta in ohranjanje bogate kulturne dediščine. Zato načrtno podpira projekte za obnovo mesta, pomembne projekte novogradenj pa predaja v roke uveljavljenim arhitektom z občutkom za



Mesarski most, Foto: Dunja Wedam



Osrednja mestna tržnica, Foto: Dunja Wedam



Stadion Stožice, Foto: Dunja Wedam

trajno lepoto. Ena zadnjih pomembnih pridobitev je novi stadion Stožice, ki je delo arhitektov Jurija Sadarja in Boštjana Vuge.

Ljubljana je lepo mesto, ki privlači tudi umetnike. V mestu že vrsto let deluje veliko uspešnih oblikovalcev, ki s prepoznavnim slogom dosegajo uspehe doma in po svetu. Tudi najzahtevnejše prepričajo v nakup njihovih kreacij, ki jih nato ponosno razkazujejo na nešteti družabnih prireditvah, ki vsak dan potekajo na različnih koncih Ljubljane. Kar 10.000 prireditev letno se odvije v Ljubljani. Znaná je po festivalih glasbe, odrskih umetnostih in filmu. Zaradi pestrega festivalskega dogajanja, ki privablja tako mednarodno uveljavljene umetnike kot tudi mednarodno publiko, Ljubljana počasi prerašča v festivalsko mesto. Veliko prireditev na najvišjem nivoju se v zadnjem času seli tudi v odprt prostor, na mestne ulice in trge, kjer dosegajo najširšo publiko in dajejo Ljubljani poseben pečat. Ulice se tako vsako poletje za nekaj dni prelevijo v fantastično kuliso mednarodnega festivala uličnega gledališča Ana Desetnica.

Ljubljana je mlado mesto. Ker je največje slovensko univerzitetno mesto, je na njenih ulicah vselej videti veliko mladih ljudi, ki prihajajo na študij iz vse države. K živahnemu in sproščenemu mestnemu vzdušju veliko doprinesejo pripadniki najrazličnejših mladinskih kultur in subkultur, ki odpirajo nove poglede, prinašajo sveže ideje in soustvarjajo družbo, v kateri so pestrost, možnost izbire in strpnost temeljne vrednote. Mladinske subkulture so našle domovanje v opuščeni kasarniški oziroma tovarniški prostorih. Eno izmed največjih in zanimivih središč alternativne kulture je Metelkova mesto, ki je v manj kot dvajsetih letih od zasedbe prostorov prerasel v eno najmočnejših kulturnih središč v mestu.

Ljubljano je čudovito raziskovati s pomočjo vodnika ali na lastno pest. Prehodite 100 stopnic in se povzpnete do vrha grajskega stolpa, kjer boste imeli razgled na celotno Ljubljano, ob lepem vremenu pa celo čez polovico Slovenije. S cekarjem se sprehodite skozi bogato založeno ljubljansko tržnico in se za kosilo ustavite na morskí pojedini ob reki. Podajte se skozi ozke uličice Stare Ljubljane in odkrivajte skrivnosti, ki jih skrivajo srednjeveški ostanki mesta. Če vas pot zanese v zeleno oazo Ljubljane, Park Tivoli, lahko poskrbite tudi za estetske užitke in se mimogrede sprehodite skozi Jakopičev drevored, ki vedno ponuja kakšno zanimivo fotografsko razstavo na prostem. Prav posebej pa je mesto čarobno pozimi, posebno decembra, ko se začne veseli praznični čas in se 3. decembra prižgejo lučke pravljíčne novoletne osvetlitve.

Ljubljana je torej mesto mnogoterih obrazov. Katerikoli vas bo navdušil - najsi bo to Stara Ljubljana, baročna Ljubljana, secesijska Ljubljana, Plečnikova Ljubljana, Ljubljana, obdana z bodečo žico, Ljubljana, mesto heroj, zelena Ljubljana, kulturna Ljubljana ali žurerska Ljubljana - je nekaj gotovo; v Ljubljani vam ne bo nikoli dolgčas.

Večje prireditve 2012



Foto: Arhiv Druga godba

07. - 14. maj

28. mednarodni festival Druga godba

Druga godba je festival glasbe sveta in v manjši meri sodobne jazz glasbe. Poznan je po tem, da pripelje v Ljubljano vodilne umetnike iz različnih okolij in glasbeno tradicijo, ki ima svoje korenine v narodni glasbi.



Foto: Dunja Wegmann

junij

Junij 2012 v Ljubljani

Staro mestno jedro bodo poživljali številni dogodki, vključno z vrhunskim baletom in glasbenimi prireditvami. Ogled bo za vse obiskovalce brezplačen.



Foto: Arhiv Jazz Festival Ljubljana

29. junij- 2. julij

53. Jazz festival

Najstarejši evropski jazz festival bo gostil veliko število najbolj poznanih imen sodobne jazz glasbe.



Foto: Dinja Weidem

28. junij- 1. julij

Ana Desetnica - 15. mednarodni festival pouličnega gledališča

Na različnih prizoriščih se predstavlja veliko število pouličnih artistov, klovnov, cirkusantov, žonglerjev, vrvohodcev, požiralcev ognja, glasbenikov, provokatorjev, plesalcev in igralcev iz Slovenije in od drugod. Vsi so člani vrhunskih domačih in tujih uličnih gledališč.



Foto: Nika Zgank

20. junij - začetek septembra

60. ljubljanski poletni festival

Ljubljanski poletni festival predstavlja vrhunec kulturne in umetniške ponudbe v slovenski prestolnici. V 2012 bo jubilejno, 60. leto zapored in, kot prejšnja leta, pripelje v Ljubljano svetovno znane goste.



Foto: Arhiv Turizma Ljubljana

20. -21. oktober

17. ljubljanski maraton

Ljubljanski maraton se odvija od leta 1996 in v mesto pripelje več tisoč tekačev vsako leto. Proga maratona poteka po cestah in ulicah mestnega središča in okolice.



od 3. decembra

December 2012 v Ljubljani

Praznični decembrski utrip vsako leto zaznamujeta praznični sejem in obsežen program prireditev, ki traja ves mesec in je z raznovrstnostjo dogodkov namenjen vsem generacijam. Zabava doseže vrhunec s silvestrovanji na prostem na osrednjih mestnih trgih.

Najboljši način za raziskovanje Ljubljane

- brezplačna vstopnina v glavne znamenitosti
- brezplačna vožnja z mestnimi avtobusi, turistično ladjico, vzpenjačo, turističnim vlakcem
- druge atraktivne brezplačne storitve

24 ur: 23,00 € • 48 ur: 30,00 € • 72 ur: 35,00 €

Prodajna mesta:

Turistični informacijski centri in hotelske recepcije



www.visitljubljana.si

1851

CELJSKA MOHORJEVA DRUŽBA
— Prva slovenska založba —

1851
2011

Stoštdelet ut




*Otroške
in mladinske izdaje*
Slovensko leposlovje
tuje LEPOSLOVJE
PRIROČNIKI, UČBENIKI
in MUZIKALIJE
STROKOVNA
LITERATURA
ZVON

www.mohorjeva.org



GREMZVLAKOM

www.slo-zeleznice.si 

**Z družinsko izkaznico
40% ceneje!**

Za otroke do 12. leta starosti pa kar brezplačno!
Vlak - za majhne in velike družine

 Slovenske železnice

HIDRAVLIKA

PRIT d.o.o.

Cesta dveh cesarjev 176, Ljubljana



PRIT d.o.o.

Cesta dveh cesarjev 176, Ljubljana, SLO
Tel.: +386 (0)1/ 423 52 57, 423 51 92, 256 26 68, Fax: +386 (0)1/ 257 41 61
internet: www.prit.si, e-mail: info@prit.si



LEVSTIKOVA POT

POPOTOVANJE OD LITIJE DO ČATEŽA



LEVSTIKOVA POT®

Sevno 44, 1276 Primskovo

<http://www.levstik.si>,

e-naslov: info@levstik.si

Za organizirane šolske skupine, skupine planincev ali druge skupine vam lahko organiziramo popotovanje kadarkoli med letom. Levstikova pot je vedno zanimiva.

Množično popotovanje je **vedno drugo soboto v novembru** ne glede na vremenske razmere. Kljub temu nekaj prihodnjih datumov: 10. november 2012, 9. november 2013, 8. november 2014, 14. november 2015, 12. november 2016, 11. november 2017, ...

Smo pa vedno na voljo tudi za vse dodatne informacije v zvezi z zanimivostmi in kraji, ki so omenjeni v tej knjigi.

Marsikaj zanimivega o prireditvah na tem območju najdete tudi na www.levstik.si.



QR - Code www.levstik.si

Moja dežela in njeni ljudje ... v Sloveniki

Mladinska knjiga

25. jubilejno popotovanje od Litije in Čateža je najbrž že za vami. Poklonili ste se spominu na enega od velikih Slovencev, Frana Levstika, se nadihali svežega poznojesenskega zraka, občudovali lepote slovenske pokrajine ... Ste ob tem vsaj za hip začutili ponos?

Ponos, ker živimo v čudoviti deželi med morjem in Alpami. Ponos, ker med nami živi oziroma je živila vrsta izjemnih Slovencev, ki so imeli izjemno vlogo tudi v evropskem ali celo svetovnem merilu. Ne nazadnje tudi ponos na pomembne dosežke na področju kulture in umetnosti, znanosti in tehnike, na slovenske kulinarčne dobrote in bogato ljudsko izročilo. Toda Slovenci imamo še en izjemen razlog za ponos.

Smo najmanjši narod z nacionalno enciklopedijo

V jubilejnem letu, ko smo praznovali 20-letnico samostojnosti Slovenije, je pri založbi Mladinska knjiga izšla Slovenika, slovenska nacionalna enciklopedija v dveh knjigah z jedrnatimi, sistematičnimi in slikovno opremljenimi prikazi vsega pomembnega o slovenskem ozemlju, njegovih prebivalcih ter o Slovencih na tujem od davnine do zdaj. Kar smo Slovenci doživeli in preživeli; kar smo bili in smo; kar smo ustvarili in dosegli; lepote, ki nam jih je podarila narava, izjemni posamezniki med nami ... vse to je zbrano v Sloveniki.

Najbolj zanesljiv vir podatkov o Sloveniji in Slovencih

Slovenska nacionalna enciklopedija je nastala v najtesnejšem sodelovanju z vrhunskimi slovenskimi strokovnjaki z vseh ključnih področij. Tako je Slovenika nekakšna osebna izkaznica našega naroda, ki jo s ponosom pokažemo svetu, ter uporaben vir podatkov za vse družinske člane. Šolarjem in mladim bo v pomoč pri pridobivanju znanja, srednji generaciji pri poklicnem delu in širjenju obzorij, starejšim pa pri obujanju spominov na vse, kar s(m)o doživeli in preživeli.

2 knjigi, 2 darili

Ob naročilu Slovenike vsak kupec prejme še varovalni ovitek za obe knjigi in zastavo Republike Slovenije z navodili za izobešanje. Več o Sloveniki izveste na spletni strani www.mladinska.com/slovenika, naročite pa jo lahko tudi na brezplačni telefonski številki 080 12 05.





Gradimo, obnavljamo in vzdržujemo...

Nudimo celovito ponudbo gradbenih storitev in izdelkov visoke kakovosti. S strokovnim znanjem, dolgoletnimi izkušnjami in vsestransko učinkovitostjo gradimo vse vrste objektov, ki izboljšujejo bivanjsko okolje in omogočajo stalen razvoj in napredek, investitorjem pa zagotavljamo ekonomično vodenje investicijskih projektov.

Nizke gradnje
Visoke gradnje
Transportni betoni
Betonski izdelki
Gramoz
Prevozi
Trgovina

trgograd

Trgograd d.o.o.
Breg pri Litiji 56, 1270 Litija
tel.: 01/ 898 34 40
01/ 898 00 93
faks.: 01/ 898 34 47
e-mail: info@trgograd.net

F3m

LEVSTEK & DRUŽBENIKI

F3m Levstek in družbeniki d.n.o., Podgorica 86, 1231 Ljubljana-Črnuče



Male biološke
čistilne naprave
WPL tip DIAMOND
do 20 PE



Čistilne naprave
WPL tip HiPAF do
3.000 PE



Razmaščevalec
odtokov
GREASE GUZZLER
za večje gostinske
obrate

**Učinkovite rešitve za
čiščenje odpadnih
voda**



**web: www.f3m.si
gsm: 041 826 926
e-mail: info@f3m.si**



V mreži radijskih postaj

RADIO



Iz središča Slovenije v Vaše srce!

**Radio 1 Geoss
Valvazorjev trg 3
1270 Litija**



»We serve – Pomagamo«

Lionizem naj bi povezoval različne ljudi z visokimi etičnimi načeli in cilji ter naj bi bil kar najširši spekter dobrega in pozitivnega delovanja. Člani lions klubov skušajo:

- utrjevati in spodbujati razumevanje med ljudmi,
- se zavzemati za načela dobre vlade in dobrega državljanstva,
- prispevati k družabnemu, kulturnemu, socialnemu in moralnemu blagostanju družbene skupnosti,
 - združevati klube v duhu prijateljstva in medsebojnega razumevanja,
- izbirati sedež kluba za kraj svobodne in odprte razprave o vsem, kar je v javno korist, vendar ne na izhodiščih strankarske politike ali verske nestrpnosti,
- spodbujati ljudi, da stalno, učinkovito in nesebično pomagajo pri napredku družbene skupnosti, pri dvigu moralne zavesti v poklicnem, javnem in tudi zasebnem življenju.

Tudi mala dejanja pomoči, solidarnosti in prijateljstva lahko naš krhek svet močno povežejo.

Lions klub Litija tudi s sodelovanjem na Levstikovi poti in prodajo toplih okrepičnih napitkov zbira sredstva za svoje plemenito delovanje.

Več: <http://www.srece-me-povezuje.si/lc-litija/index.php?lng=sl>
in na FB straneh.



Valvasorjev trg 3, 1270 LITIJA
Radijska in televizijska dejavnost
internetni naslov: www.atvsignal.com
e-naslov: atv.signal@amis.net
tel. 01 898-03-90, 041 765-113

 **štajerski val**

93,7 in 87,6 MHz

MEDIJSKI SPONZOR:



RADIO
ZELENI VAL

93.1 97.0 105.3 MHz

www.zelenival.com

Studio: **01 7860 400**

Marketing: **01 7860 405**

SMS glasbene želje: **041 56 33 66**

Prometni telefon: **041 903 903**

WWW.JHP.SI

INFO@JHP.SI

+386 (0)1 72 44 606

JHP
PROJEKTNE REŠITVE D.O.O.

• JAVNA NAROČILA • EU SKLADI • JAVNO-ZASEBNA PARTNERSTVA •

Litija®

PREDILNICA LITIJA



**Knjižnica
Litija**

Knjižnica Litija
Parmova ulica 9, 1270 Litija

www.knjiznica-litija.si
e-naslov: knjiznica.litija@gmail.com
tel.: 01 898-05-80 (informacije knjižnica Litija)
01 899-20-80 (krajevna enota Šmartno)
faks: 01 898-05-85



Tiskarna ACO, Jovanovič Aleksander s.p.
CDK 39, 1270 Litija • Tel.: 01 898-38-43 • GSM: 041-719-444
e-mail: tiskarna.aco@siol.net • www.obcan-litija.si

Grafično podjetje z dolgoletno tradicijo nudi vse vrste offset tiskovin do A2 formata (vabila, plakati, prospekti, knjige, koledarji, novoletni program...). Nudimo tudi oblikovanje in grafično pripravo za tisk, izdelavo filmov za tisk in fotokopiranje. Smo tudi založniki in izdajatelji časopisa mesečnika Občan, ki ga prejemajo vsa gospodinjstva v občini Litija v nakladi 5.300 izvodov.

TechTrans:
prevajanje, Mirjam Novak, s.p.

Vogelna ulica 4, 1000 Ljubljana
tel. (041) 796 950

e-naslov: mirjam@techtrans.si
<http://gledaliskepredstave.si/>

Prevajanje med slovenščino in angleščino,
lektoriranje angleških besedil, literarno in
publicistično ustvarjanje.



QR - Code www.levstik.si

GOSTILNA TONČKOV DOM
ZLATKO MRHAR, s.p.,
GOSTINSTVO, ZASTOPSTVO, POSREDNIŠTVO

Čatež 16, 8212 Velika Loka
tel. 07 34 89 023

faks 07 34 89 057
e-naslov: zlatko.mrhar@siol.net
[http://www.sloveniaholidays.com/
tonckov-dom-velika-loka.html](http://www.sloveniaholidays.com/tonckov-dom-velika-loka.html)

Gostilna TONČKOV DOM se nahaja v centru Čateža v neposredni bližini vaške cerkve in 800 m od Marijine romarske cerkve Zaplaz. Ob njej je velika terasa, na kateri lahko uživate ob pogledu na dolensko gričevje, medtem ko se lahko krepčate z dobrotami iz naše kuhinje in osvežite z domačim vinom. V notranjosti je prostora za 75, na terasi pa za 50 oseb. Gostilna ima WiFi, je Lyonessov partner, za pohodnike in kolesarje imamo tudi potrdilne žige.

NAKLO, d.o.o.

Notranjska cesta 14, 1370 Logatec
tel. (01) 754 13 13

e-naslov: naklo@naklo-logatec.si
www.naklo-logatec.si

Podjetje Naklo d.o.o. sodi med vodilne družbe na področju upravljanja stanovanj v občini Logatec. Že od vsega začetka upravlja tudi z distribucijo kableske televizije (KaTV) v okviru katere ima tudi svoj program – Logaški eksperimentalni program (LEP). Podjetje ima tudi koncesijo za posredovanje študentskega dela, organizira in posreduje prodajo turističnih aranžmajev, posreduje pa tudi prodajo mesečnih vozovnic za mestni in primestni avtobusni prevoz. Podjetje nudi tudi računovodsko-finančne storitve ter ima upravljanje plinovodnega sistema v občini.

AVTOPREVOZ CEMENT

Transport in storitve d.o.o. Tolmin

APC d.o.o. Tolmin

Poljubinj 89 F, 5220 Tolmin
tel. 05 330-82-00
e-naslov: info@apc-tolmin.si

Družba je specializirana za opravljanje storitev prevozov za potrebe cementne industrije.

RAČUNOVODSKI SERVIS



Valburga 8b, 1216 Smlednik

tel. 041/970-991
e-mail: p-5@siol.net
www.p-5.si

MERXGRAD D.O.O.

POLJE 351B, 1260 LJUBLJANA POLJE
tel. (01) 549 12 70
e-naslov: merxgrad@siol.net
www.merxgrad.si

PRI NAS BOSTE NAŠLI SVOJ DOM
Se lotevate gradnje hiše,
prenove stanovanja ali urejanje vrta?

MI SMO PRAVI NASLOV !

Velcom, d.o.o.

Trg mladosti 6, 3320 Velenje
tel. 03 897-15-07
e-naslov: info@velcom-konstrukcije.si
www.velcom-konstrukcije.si

Podjetje, ki se ukvarja z montažo kovinskih konstrukcije, ALU in PVC elementov, ter montažo fotovoltaike.

ELMONT d.o.o. Krško

CKŽ 135 E, 8270 KRŠKO
tel. 07 491-25-00
e-naslov: info@elmont-kk.si
www.elmont-kk.si

Elmont d.o.o. Krško je izvajalsko podjetje katerega osnovna dejavnost je elektro vzdrževanje ter sodelovanje na remontih v Nuklearni elektrarni Krško.

KALIOPA, INFORMACIJSKE REŠITVE, d.o.o.

Letališka cesta 32 J, 1000 Ljubljana
tel. (01) 520 82 80
e-naslov: info@kaliopa.si
www.kaliopa.si

Podjetje Kaliopa d.o.o. je specializirano za celovito podporo k poslovanju občinskih uprav, komunalnih in ostalih podjetij za upravljanje infrastrukture. Ukvarja se s področji geo-informatike, urbanizma, geodezije in oblikovanja. Prepoznavni smo kot razvijalci spletnega GIS portala iObčina.



Robert Kotar s.p.
Tomlinčeva c. 36, 4000 Kranj
Tel.: +386 (0)4 23 11 174
Fax: +386 (0)4 23 15 469

OBČINA HRPELJE-KOZINA

Hrpelje, Reška c. 14, 6240 Kozina
tel. 05 680 01 50
e-naslov: obcina.hrpelje-kozina@hrpelje.si
www.hrpelje-kozina.si

Občina Hrpelje – Kozina leži na stičišču treh svetov: Brkini, Čičarija in Mali Kras. Odlikujejo jo tako neokrnjena narava z urejenimi potmi za rekreacijo, kot razvoj gospodarstva z OIC Hrpelje.

TRUIZAtrade d.o.o.

Ellerjeva 12, 1000 LJUBLJANA
tel. 040 200-777
e-naslov: truiza.trowal@gmail.com

Svetovanje in zastopanje tujih firm:
Walther Trowal – drsno brušenje;
poliranje; peskanje
H2O – ekološka vakumska destilacija
Stosswellentechnik – Čiščenje kanalov
v vseh vrstah odlitkov

GOSTILNA PUSTOV MLIN POVŠE VIKTOR S.P.

CEROVICA 19, 1275 ŠMARTNO PRI LITJI
tel. 01 899-23-60, gsm 041 782- 102

e-naslov: pustovmlin@gmail.com
www.gostilnapustovmlin.si

Nudimo sobotna in nedeljska kosila, jedi po naročilu, zabave za zaključene družbe do 90 oseb, pokrit letni vrt (50 oseb), otroško igrišče.

Naša ponudba:

- Pšenična bela moka T400 in T500
- Pšenična polbela moka T850 in črna T1200
- Polnozrnata in zmesna moka
- Ajdova in koruzna moka
- Ječmenova, ržena in pirina moka
- Ješprenj, otrobi



Mlin Košak Jože Košak s.p.
Družinska vas 2
8220 Šmarješke Toplice

gsm: 041 633 162
tel: 07 3843 110
fax: 07 3843 111
e-mail: joze.kosak@siol.net

DROSERA, d.o.o. računovodske storitve

Dvorakova 10 C, 2000 Maribor

tel. 02 300-65-70
e-naslov: drosera@amis.net

V podjetju se ukvarjamo z računovodskimi storitvami in finančnim svetovanjem

Skupina stroka.si

Koroška cesta 61A, 2360 Radlje ob Dravi
tel. (02) 887 97 80
e-naslov: ccc@stroka.si
www.stroka.si

Skupina stroka.si
s pomočjo informacijske tehnologije
podjetja postavlja v korak
pred konkurenco.

jubilajnih 20 LET

AGENCIJA KARO-KALUŠNIK ROMAN s.p.

Slovenska cesta 24, 1234 MENGEŠ

tel. 01 723-89-56
e-naslov: agencija@karo.si
www.karo.si

Računovodski servis za družbe in s.p. ter ostale dejavnosti vpisane v notarski, odvetniški in zdravstveni register podjetnikov. Storitve davčnega svetovanja in drugega svetovanja v povezavi z dejavnostjo. Hvala vsem našim zvestim strankam za dobro poslovno sodelovanje, nove stranke pa vabimo v našo sredino.

KR SERVIS BARBARA ČAKŠ, s.p.

Celjska cesta 8 A, 3310 Žalec
tel. (0590) 77 612
e-naslov: krservis@t-2.net

RAČUNOVODSKE STORITVE ZA DRUŽBE,
SAMOSTOJNE PODJETNIKE, KMETE.
CILJ SO NAM OPTIMALNE REŠITVE
IN ZADOVOLJNE STRANKE

HOFERTISK

SITOTISK in TAMPOTISK

GSM: 041/ 772 695

E-pošta: palva@t-2.net

*Tisk majic in drugega tekstila

*Poslovna in promocijska
darila s tiskom (Novoletni program)



Računovodske storitve

Ivanka Krajnc s.p.

Tel.: 02/ 252 2 711

Gsm: 041 502 508

031 210 031

Milnska ulica 22
2000 Maribor

E-mail: ikra.servis@skoi.net
ikra.servis@amis.net

Vodimo računovodske storitve za mala podjetja in samostojne podjetnike v celoti. Strokovnost, ažurnost in točnost zagotovljena. Cena ugodna.

Gostilna EMAVS

Slavko Muršič s.p.

Vinarska ulica 2, 2310 Slovenska Bistrica

tel. 02 805-08-30, 031 376-696

e-naslov: emavs@klet-bistrica.com

www.klet-bistrica.com

Vsakdan strežemo dnevno sveže malice, kosila in jedi po naročilu. Posebno vabilo velja na okusna in poceni nedeljska kosila. Posebnost naše gostilne je tudi vino, ki se pije med obroki: po kletnih cenah ga lahko odnesete domov. Možen je tudi ogled kleti z degustacijo vina, tudi s toplim obrokom (menu ali enolončnica).

PALČIČ RAČUNOVODSKI SERVIS



041 668 747

slavko@palcic.si



ŽUPNIJA SLIVNICA PRI MARIBORU

K Cerkvi 9

2312 Orehova vas

e-naslov: joze.soemen@triera.net
www.mc-maranata.com

Župnija je bila ustanovljena leta 1146. Sedaj povezuje 7.000 ljudi in med njimi je zelo aktivna mladina.

AVATARA

Računovodske storitve d.o.o.

Cankarjeva 8, 1370 Logatec

tel. 01 750-92-10

e-naslov: avatara@kabelnet.net

Opravljamo celovite računovodske storitve za mikro in mala podjetja, samostojne podjetnike in društva.

Plama-pur

Plama-pur, proizvodnja in predelava plastičnih mas, d.d. Podgrad

Podgrad 17, 6244 Podgrad

tel. 05 714-91-00

e-naslov: info@plama-pur.si

www.plama-pur.si

Smo proizvajalci in predelovalci mehke poliuretanske pene z več kot 50-letno tradicijo.



QR - Code www.levstik.si

AVTOHIŠA

Vič d.o.o.

- **Prodaja novih vozil Peugeot**
stalno na zalogi 80 vozil
- **Center rabljenih vozil**
stalno na zalogi 70 vozil
- **Pooblaščen servis za vozila Peugeot**
- **Pomoč na cesti**
asistenca z avtovleko
- **Prodja originalnih rezervnih delov**
- **Avtopralnica**
zunanje in notranje čiščenje
- **www.avtohisavic.si**
- **www.facebook.com/avtohisavic**
- **tel: 01 20 07 333**



PEUGEOT
MOTION & EMOTION

VELIKA NAGRADNA IGRA PEUGEOT AVTOHIŠA VIČ

Izpolnite nagradni kupon in ga pošljite ali prinesite na naš naslov Avtohiša Vič d.o.o., Tbilisijska 49, 1000 Ljubljana do 30.11.2011.

Hvala vam za sodelovanje in veliko sreče vam želimo!

Enotedenska brezplačna uporaba
vozila znamke Peugeot 508



Ročna ura znamke »Peugeot«



10 x dežnik »Peugeot«



50 x majica
»Peugeot Avtohiša Vič«



Organizator popotovanja je k nagradam Avtohiše Vič prispeval še nekaj dodatnih praktičnih nagrad, podrobnosti o nagradah pa najdete v tej knjižici in na naslovu www.levstik.si.



AVTOHIŠA VIČ d.o.o.

Tbilisijska 49, 1000 Ljubljana

Tel.: 01 2007 330 | 01 2007 320 | www.avtohisav-ic.si

IME IN PRIIMEK

HIŠNI NASLOV

POŠTNA ŠT.

POŠTA

E-POŠTA

TELEFON

Znamka vozila ki ga vozite in leto proizvodnje?

Če niste lastnik Peugeota, ali vas zanima naša aktualna ponudba?

DA

NE

Želite biti kontaktirani s strani naših prodajnih svetovalcev?

DA

NE

Izpolnite nagradni kupon in ga pošljite ali prinesite na naš naslov Avtohiša Vič d.o.o., Tbilisijska 49, 1000 Ljubljana do 30.11.2011.