



LEVSTIKOVA POT® - S KOLESOM IN KNJIGO

Z UDELEŽBO NA PRIREDITVI SE STRINJATE S PRAVILI POHODA

Hodite na lastno odgovornost ob normalno tekočem prometu na javnih cestah. Dolžni ste se pomikati po ustreznih prometnih površinah, ki so namenjene za hojo pešcev, če pa teh ni, pa ob desni strani vozišča v smeri gibanja. Ob zmanjšani vidljivosti morate imeti na vidnem mestu ustrezna odsevna telesa. Na prireditvi je prepovedano teči, ker prireditvev ni tekmovalnega značaja. Organizator bo poskrbel za ustrezno zdravstveno službo. Prijave so obvezne, kjer boste prejeli poseben Dnevnik Levstikove poti, če ga še nimate iz prejšnjih let. Organizator poskrbi za varnost udeležencev, ki se bodo prireditve udeležili organizirano s prijavo in potrditvijo pri organizatorju na startu prireditve. Organizator bo poskrbel za radijske zveze in zato lahko udeleženci-radioamaterji pomagata pri zagotavljanju varnosti. Frekvenca za zveze bo 145,325 MHz oziroma na kanalu V26. Podrobna pravila so objavljena na www.levstik.si.

Spletni naslov: www.levstik.si, e-naslov: info@levstik.si

Knjiga je izdana ob izvedbi mednarodne prireditve 26. popotovanje po Levstikovi poti.

ORGANIZATOR PRIREDITVE: Narava Bregar, k.d., Sevno 44, 1276 Primskovo



GENERALNI POKROVITELJ:



SOORGANIZATORICE PRIREDITVE:



OBČINA
LITJA



OBČINA
ŠMARTNO PRI LITJI



OBČINA
TREBNJE

Sevno, 10. november 2012



LEVSTIKOVA POT® - S KOLESOM IN KNJIGO

KAZALO:

- 05 | Uvodna beseda - Rudi Bregar
- 05 | Uvodna beseda - Andreja Štuhec
- 06 | Uvodna beseda - Franci Rokavec
- 07 | Uvodna beseda - Milan Izlakar
- 08 | Uvodna beseda - Alojzij Kastelic
- 09 | TRASA LEVSTIKOVE POTI
- 12 | OPIS POTI
- 15 | ZGODOVINA LEVSTIKOVE POTI V SLIKAH
- 18 | LEVSTIKOVA POT SE NE KONČA NA ČATEŽU
- 25 | GRADOVI
- 34 | O LEDENODOBNEM ČLOVEKU V NAŠIH KRAJIH
IN ČRNI ČLOVEŠKI RIBICI
- 38 | RIMSKE OSTALINE V ŠENTLOVRENCU PO IVANU ŠAŠLJU
- 40 | OD OBVEŠČEVALNE SLUŽBE DO UMETNOSTI
- 42 | KOLESARJENJE PO SRCU SLOVENIJE
- 51 | KOLEDAR POHODNIŠKIH PRIREDITEV 2013
- 52 | 6. ŽEFRANOV POHOD NA PRIMSKOVO
- 53 | 4. EKO POHOD KRAMPJEVEC 2013
- 54 | IZLETNIŠKA KMETIJA KAZINA V ŠENTLOVRENCU
- 55 | TOTEM
- 57 | OGLASI

KOLOFON

UREDNIK: Rudi Bregar

AVTORJI BESEDIL: Rudi Bregar, Luka Bregar, Jaka Bregar, Brane Praznik, Andreja Štuhec, Alja Rabzelj, Franci Rokavec, Milan Izlakar, Alojzij Kastelic, Soka Štikavac, Ana Savšek

FOTOGRAFIJE: Rudi Bregar, Jaka Bregar, Luka Bregar, Peter Rojc, Brane Praznik, Jože Kos, Center za razvoj Litija, arhiv Levstikove poti

TEHNIČNO UREJANJE, OBLIKOVANJE IN GRAFIČNA PRIPRAVA: Zavod Cultura Media Ljubljana

TISK: Littera picta d.o.o., Ljubljana

IZDAL: Narava Bregar k.d., Sevnno 2012

ZA IZDAJATELJA: Rudi Bregar

Vse pravice so pridržane. Noben del te knjige ne sme biti reproduciran, shranjen ali prepisan v katerikoli obliki oziroma na katerikoli način, bodisi elektronsko, mehansko, s fotokopiranjem, snemanjem ali kako drugače, brez predhodnega dovoljenja lastnikov avtorskih pravic®.





LEVSTIKOVA POT® - S KOLESOM IN KNJIGO

LEVSTIKOVA POT®

Sevno 44, 1276 Primskovo

<http://www.levstik.si>,

e-naslov: info@levstik.si

Za organizirane šolske skupine, skupine planincev ali druge skupine vam lahko organiziramo popotovanje kadarkoli med letom. Lahko tudi le po delu trase. Levstikova pot je vedno zanimiva.

Množično popotovanje je **vedno drugo soboto v novembru** ne glede na vremenske razmere. Kljub temu nekaj prihodnjih datumov: 9. november 2013, 8. november 2014, 14. november 2015, 12. november 2016, 11. november 2017, ...

Smo pa vedno na voljo tudi za vse dodatne informacije v zvezi z zanimivostmi in kraji, ki so omenjeni v tej knjigi.

Marsikaj zanimivega o prireditvah na tem območju najdete tudi na www.levstik.si.



ŠTUC

Šmarski zvonovi vedno tako milo donijo,
V pridnih rokah nam čaše zazvenijo.
Polne sladkega vinca, ki tukaj ga pridela
Veselega Štuca družčina cela.

Lepo je priti v rodovitne kraje
Kjer žlahtne nam trte vince dajo.
Vinogradniška pesem se tukaj zapoje,
Ko stare nam preše veselo zaigrajo.

Pa pojdemo od Preske do Vinjega Vrha,
Kjer tradicija z napredkom se prepleta.
Od Podroj do Riharjevca ali Gobnika do Kamna Vrha
Kjer vsaka prešana kapljica je sveta.

Ah, koliko vinca smo že v dobri družbi spili,
toliko vinogradov starih smo tudi že obnovili.
Uspehov in priznanj veliko bi našteli,
Štučevo vino natočili bomo in skupaj zapeli.

SOKA ŠTIKAVAC



ČETRT STOLETJA LEVSTIKOVE POTI



Mineva četrtoletja od izvedbe prvega pohoda od Litije do Čateža. Tedaj samo po južni trasi skozi Primskovo, kjer je bila pot kot turistična in planinska označena že mnogo let pred tem in so jo uredili prizadevni člani Planinskega društva Litija. Danes je na dnevnem redu že 26. ponovitev popotovanja, ki se ga udeležuje že krepko prek 20.000 udeležencev.

Nemogoče je naštetih vse posameznike in organizacije, ki so v teh letih tako ali drugače pomagali pri prireditvi. Vsem pa velja iskrena zahvala za ves trud, ki so ga vložili v uveljavljanje Levstikove poti od Litije do Čateža. In iskreno upam, da se bodo tega enkrat zavedli tudi tisti, ki soodločajo o morebitnih vlaganjih v ta del slovenskega podeželja.

Prireditve je vsako leto bolj množična, Tudi tokrat gre po severni in južni trasi, slednja je nekoliko krajša in morda enostavnejša za premagovanje. Vsak udeleženec pa se sam odloča glede na želje in svoje zmožnosti.

Vedno poudarjam, da je južna pot turistična varianta Levstikove poti, ki ima dolgo tradicijo že mnogo let pred pohodi po Levstikovi poti zaradi svoje krajinske slikovitosti in severna pot tista, ki jo v svojem potopisu opisuje tudi Fran Levstik.

Po kateri koli se že boste podali, ne samo na množičnem popotovanju, hitite počasi in odnesite tisto najlepše, kar lahko doživite na tem območju med zasavskim hribovjem in dolenskim gričevjem. Pridite kdaj tudi med letom, saj se bodo takrat domačini še bolj posvetili vašemu obisku.

Četrtoletja ni mačji kašelj in upam, da se je v enem letu tudi nova celostna podoba lepo »prijela«.

Dobrodošli na 26. izvedbi mednarodne prireditve Popotovanje po Levstikovi poti od Litije do Čateža.

*Rudi Bregar,
Avtor in vodja Levstikove poti*

KILOMETRINA S KOLESOM IN KNJIGO...

Za nekatere spretnosti, ki jih ljudje osvojimo, pravijo: to je tako kot vožnja s kolesom, nikoli je ne pozabiš...

Kolo je bilo sprva zgolj prevozno sredstvo (v smislu nuje, pripomočka), danes je postalo nepogrešljiv spremljevalec naših pristočasnih dejavnosti. Dejavnosti, ki jih počnemo iz veselja. Seveda ima vožnja s kolesom tudi ekološko komponento, a ta je poudarjena predvsem v vsakodnevnem prometu v večjih in manjših mestih. A vse več ljudi kolesari iz veselja, zaradi stika z naravo in osebnega zadoščenja, da primerno poskrbijo za rekreacijo in šport.



Vzporednica med kolesarjenjem in branjem je možna. Vsaj zame. Začuden? Tako kot se morajo športniki in rekreativci primerno ogreti in pripraviti na zahtevnejše podvige, in jih vmes prime, da bi odnehali (npr. vrgli kolo v koruzo!), to velja tudi za bralce. Dobro vemo, da otroci pričenjajo s slikanicami, nadaljujejo pa s knjigami, ki vključujejo vse več besedila in to postaja zahtevnejše, bolj strukturirano. In ko imajo »bralno kilometrino«, postane branje užitek, upehanost oz. naveličanost izostane in sčasoma postanemo iskalci novih zgodb, dimenzij in občutenj, ki jih ponuja branje.

In kdor se je zaljubil v to lepo Dolenjsko, jo bo ali prehodil, ali prekolesaril, ali pa si našel navdiha v besedi in sliki. Želim vam, da bi lahko povezali vse načine in pri tem uživali!

Andreja Štuhec
Direktorica Knjižnice Litija

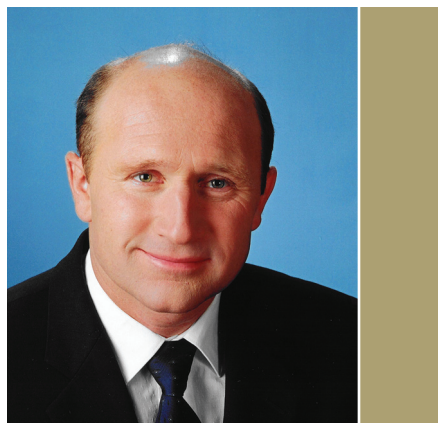
KNJIŽNICA LITJA

Parmova ulica 9, 1270 Litija

www.knjiznica-litija.si
e-naslov: knjiznica.litija@gmail.com
tel.: (0)1 898-05-80 (informacije)
(0)1 899-20-80 (krajevna enota Šmartno)
faks: (0)1 898-05-85



LITJA VAM TUDI LETOS NAMENJA DOBRODOŠLICO



Spoštovani pohodniki po Levstikovi poti! Letos poteka že 26. popotovanje od Litije do Čateža in je že zdavnaj preraslo v eno najmnostičnejših tovrstnih prireditev v Sloveniji.

Litija vam tudi letos namenja dobrodošlico ob začetku poti, ki se prične na znamenitem Valvasorjevem trgu in vas vodi v Šmartno pri Litiji, se nadaljuje po severnem delu dolnjskega hribovja proti Gobjniku, Moravčam pri Gabrovki, Čateški Gori in konča na Razhodnji na Čatežu. Prepričan sem, da se bodo tudi letos izkazali prijazni domačini ob sami poti, ki vodi mimo urejenih vinogradov, zidanic, polj in gozdov. Čista in neokrnjena narava kar sama vabi, da se na to pot spet podate ob letu ali med letom. Občina Litija vas vabi, da med letom obiščete tudi druge bisere v srcu Slovenije. Preko celega leta vas vabi GEOSS – Geometrično središče Slovenije, nabiralce gozdnih sadežev vabijo ozdovi pod Jančami in deželi pod Kamplovim hribom. V začetku pomladi vabi pohodnike pohod po obronkih Jablaniške doline. V maju in septembru vabi na obisk oglarska dežela na Dolah pri Litiji,

kjer si lahko v živo ogledate še ohranjeno oglarjenje in neokrnjeno naravo. V začetku junija naj vas zamika, da se odpravite na Polšnik po poteh od cerkvice do cerkvice, mesec kasneje vas vabi Konjšica kot idilična vasica v sredini Zasavskega gorovja. Z urejeno spominsko sobo svetovno znanemu virtuozu dr. Carlosu Kleiberju, ki je zadnja leta skupaj s soprogo živel in ustvarjal prav v tej izjemni podeželski vasici.

Litija vas vabi v prednovoletni šotor in prireditve ob koncu leta, sledi ji tradicionalna prireditev Slovenec leta, Pustni karneval, Prvomajsko kresovanje, Litijska noč ob Dnevu državnosti in na kulturne poletne večere ob koncu meseca avgusta. V Litiji se bomo srečali na novem popotovanju od Litije do Čateža.

Želim vam prijetno pot, dobro počutje med nami, predvsem pa želim, da nas ta pot tudi vnaprej povezuje v dobrem spoštovanju med nami, spoštovanju narave in Levstikove dediščine.

*Franci Rokavec,
Župan Občine Litija*

SLOLENKE IN SLOVENCNI NUJNO POTREBUJEMO HOJO



Pohodništvo je v slovenskem prostoru postalo že stalnica in tradicija tudi zaradi današnjega načina življenja. Premalo športno aktivne Slovenke in Slovenci nujno potrebujemo hojo in kolesarjenje kot način za vzdrževanje telesa v zdravju in primerni kondiciji. Vsi tisti, ki premalo fizično sproščajo svojo energijo, so bolj podvrženi raznim boleznim, med katerimi so najbolj pogosta srčna obolenja, kap ali prevelika prisotnost holesterola v telesu.

V Sloveniji je mnogo pohodnih in kolesarskih poti, ki so obiskane v vseh letnih časih, neka-tere pa večinoma samo enkrat v letu v spomin na posebne dogodke ali znane osebnosti iz slovenske zgodovine. Fran Levstik, slovenski pesnik in pripovednik, ki je zapisoval dogodke 19. stoletja v naših krajih, se je prav v vaseh Jelša, Liberga, Preska nad Kostevnico in seveda v Šmartnem pri Litiji, takrat pomembnem središču, razpisal o navadah domačinov in pokrajini, ki se od takrat pa do današnji dni ni dosti spremenila. Le razvoj jo je na nekaterih mestih prizadel in onesnažil. Še sreča, da tega ob poti ni veliko.

Popotovanje od Litije do Čateža oziroma Levstikova pot je zagledala luč sveta, ko so jo zaslužni zanjo oživel. Res je, da je Fran Levstik hodil sam, v njegov spomin pa jo obhodi do 25.000 ljudi, ki prihajajo iz raznih krajev Slovenije in tujine. Sam sodelujem v promociji šmarske občine ob stojnici v vasi Jelša, kjer opazujem pohodnike, ki vedrega nasmeha sprejemajo dobrote in napitke, pripravljene z rokami prijaznih domačinov. Le moje propagiranje zelo pekočega žganja nekateri sprejmejo z zadržanim nasmehom. Tudi to je ena izmed zanimivosti pohoda po naši občini.



Ob koncu se še enkrat zahvaljujem organizacijskemu odboru in g. Rudiju Bregarju, ki sta zmogla toliko moči, da se je pohod ohranil do današnjih dni in da tradicionalno slovensko nasprotovanje in prerekanje med skupnostmi ni preprečilo projekta, ki nam je vsem v veselje in ponos.

Dobrodošli pri nas doma!

Milan Izlakar,
Župan Občine Šmartno pri Litiji

LEVSTIKOVA POT JE TURISTIČNI, KULTURNI IN ETNOLOŠKI DOGODEK



Levstikova pot je turistični, kulturni in etnološki dogodek, največji v Sloveniji, zato se veselimo in težko pričakujemo Martinovo, ko se odvija Levstikov pohod. Na Čatežu namreč srečamo zadovoljne obraze tisoče pohodnikov, ki so prehodili Levstikovo pot, uživali v barvah narave in ponudbi ob poti.

Dejstvo je, da se med letom manj dogaja ob tej poti, nas navaja na misel, kako privabiti obiskovalce naših krajev tudi med letom.

Župani treh občin smo združili moči in v zadnjih letih poglobili sodelovanje. Upam, da bodo ta prizadevanja v prihodnosti rodila sadove, da se bo turizem razvijal v vseh letnih časih.

V občini Trebnje imamo veliko zanimivosti, ki jih želimo pokazati našim obiskovalcem. V naši občini živijo prijazni in gostoljubni ljudje, zato vabimo, da obiščete te kraje pod Zaplazo in cerkev na Zaplazu, romarsko središče novomeške škofije.

Etnoloških zanimivosti je dovolj na vsakem koraku, saj so gorice posejane z vinskimi hrami, Jurjeva domačija je še vedno kos času, na hribčkih pa ponosno stojijo cerkvice iz različnih obdobj.

Naši vinski hrami niso samo na ogled ampak nudijo tudi kulinarčne in vinske dobrote, kjer si lahko ob ubranem petju in pogovoru s prijatelji privežemo dušo, uživamo ob dobri kapljici in hrani.

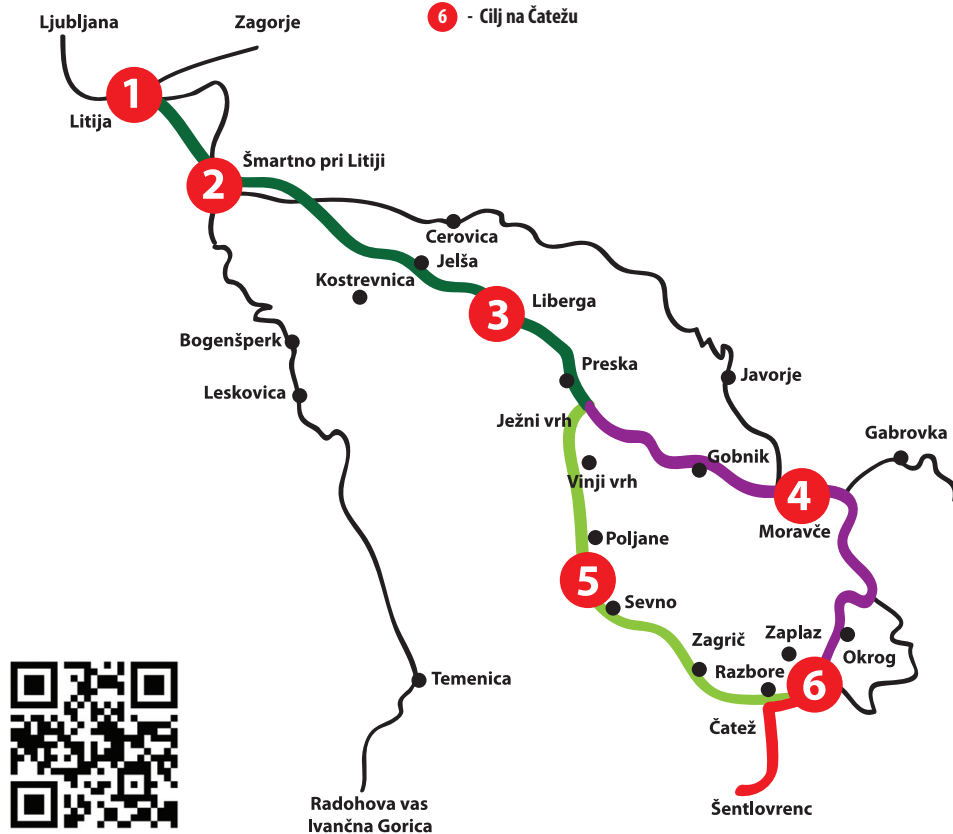
Organizatorjem vsakoletnega Popotovanja po Levstikovi poti ob jubileju iskreno čestitam, vsem pohodnikom in obiskovalcem želim lepo vreme, užitka poln dan, če se srečamo, pa tudi stisk roke in pozdrav.

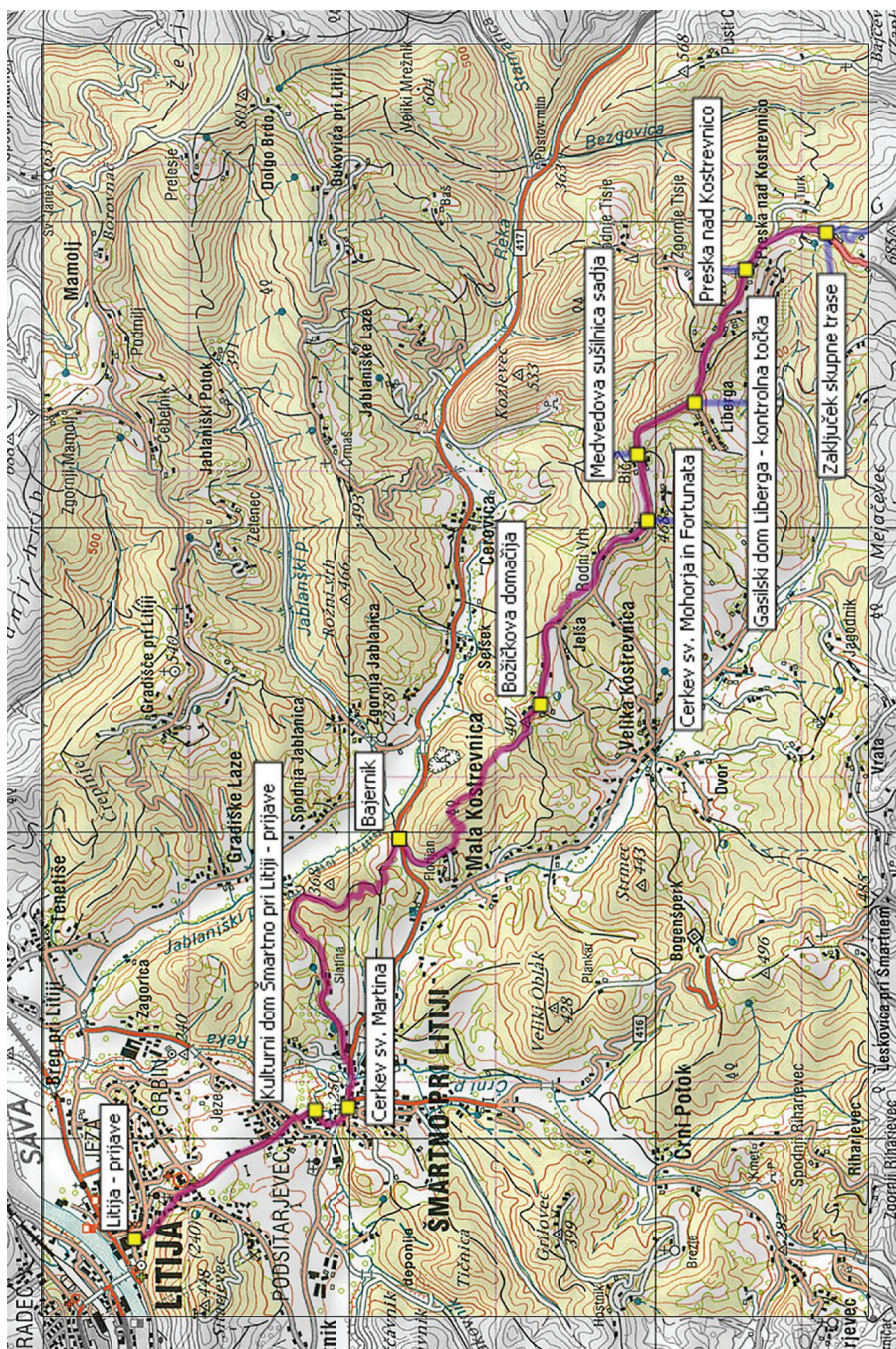
Alozij Kastelic,
Župan Občine Trebnje

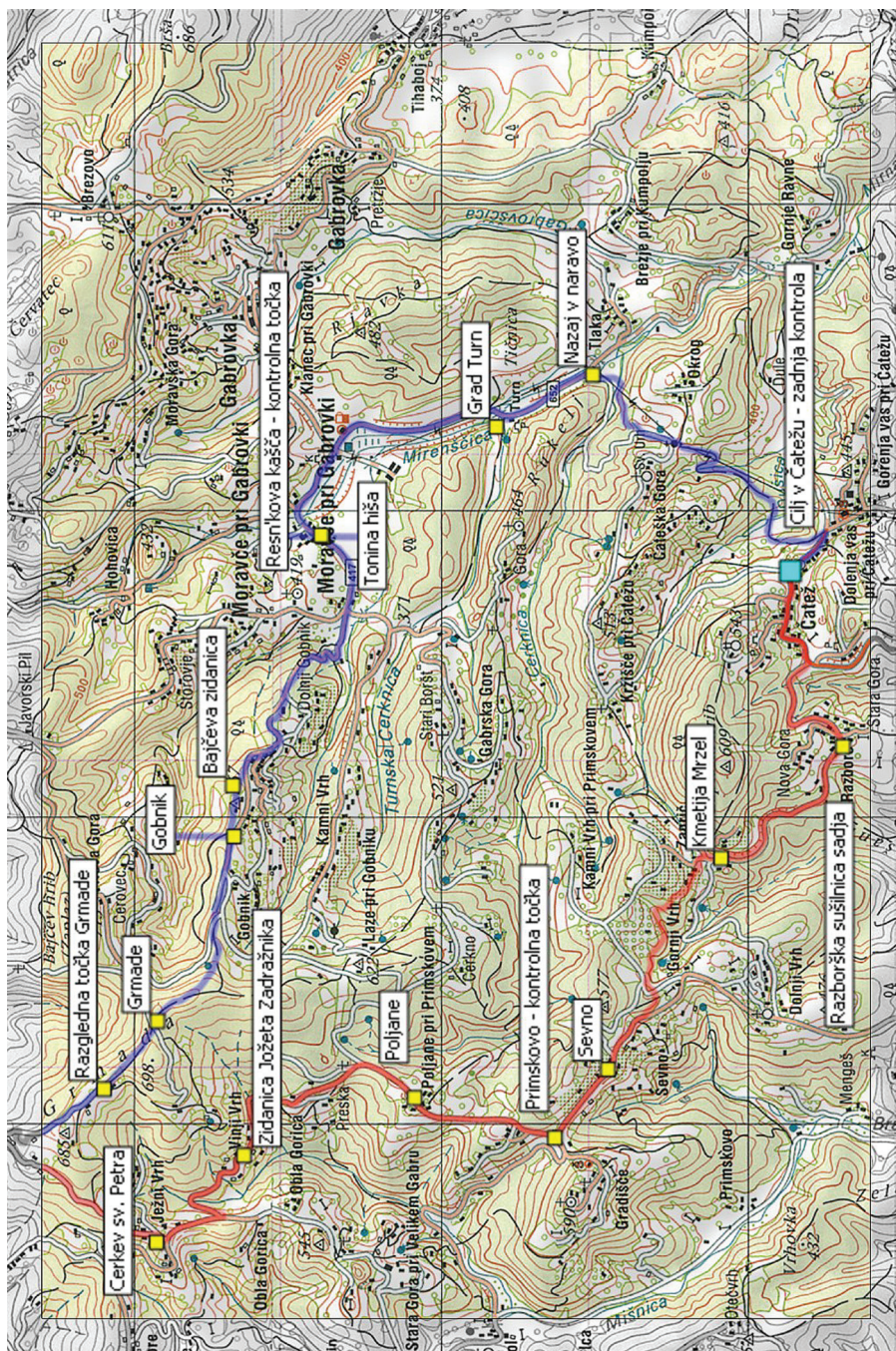
TRASA LEVSTIKOVE POTI®

LEGENDA:

- | | | | |
|---|-------------------------------|---|--|
|  | SKUPNA TRASA LEVSTIKOVE POTI |  | - Start, prijava v Litiji |
|  | SEVERNA TRASA LEVSTIKOVE POTI |  | - Start, prijava v Šmartnem pri Litiji |
|  | JUŽNA TRASA LEVSTIKOVE POTI |  | - Kontrolna točka na Libergi |
|  | PEŠ DO ŠENTLOVRENCA |  | - Kontrolna točka v Moravčah |
| | |  | - Kontrolna točka v Senovem |
| | |  | - Cilj na Čatežu |









Tudi tokrat v sodelovanju s podjetjem Geonom, d.o.o. iz Ljubljane ponujamo opis poti z zemljevidom, ki je bil narejen s programom QUO. Na prejšnjih dveh straneh sta zemljevida z vrisano severno in južno traso Levstikove poti, v nadaljevanju pa posredujemo še opis poti oziroma nekaterih zanimivih točk na poti.

Zemljevidi so izdelani na osnovi podatkov Geodetske uprave RS. Če pa boste obiskali strani Levstikove poti na naslovu www.levstik.si, vas bo v zvezi z zemljevidi in navigacijami po Levstikovi poti čakalo presenečenje.

TOČKE SKUPNEGA DELA POTI

LITIJA - PRIJAVE

Izhodiščna točka množičnega popotovanja (pot je označena tudi za pohode med letom) je Levstikova ulica v starem mestnem središču Litiji.

KULTURNI DOM ŠMARTNO PRI LITJI - PRIJAVE

Druga izhodiščna točka je kulturni dom v Šmartnem pri Litiji.

CERKEV SV. MARTINA

Pri Šmarski cerkvi zavijete levo po asfaltirani cesti proti Radečam. Ko greste mimotovarne usnja, zavijete z regionalne ceste levo in nadaljujete mimo klavnice na Slatno. Nekoliko višje se pred vami odpre lep razgled na Šmartno. Kmalu pridete v gozd, kjer lahko sledite oznakam Levstikove poti. Cela pot je označena s tablami nove celostne podobe.

BAJERNIK

Nekoliko kasneje spet prečkate regionalno cesto, ki vodi proti Moravčam, pot pa nadaljujete skozi gozd do Jelše. Pot gre naprej po odprtem slemenu z lepim razgledom do zaselka Rodni vrh s tremi domačijami.

BOŽIČKOVA DOMAČIJA

Tu je pravo križišče markiranih poti. Z desne strani, iz smeri Velike Kostrevnice v dolini, vodita do križišča Badjurjeva krožna pot in Zasavska planinska pot. Zasavska planinska pot prečka vozno pot in se spusti čez sleme navzdol v Cerovico, Badjurjeva krožna pot pa gre skupaj z našo potjo do vrha Preske.

CERKEV SV. MOHORJA IN FORTUNATA

Smo le 400 m od Liberške cerkvice s pokopališčem. Z leve se nam 100 metrov naprej priključi novejša cesta, ki pripelje iz Velike Kostrevnice. Medvedova sušilnica sadja Tu je zaselek Bič (izg. B'č) z nadmorsko višino 466 metrov. Na desni strani si lahko ogledate poldrugo stoletje staro Medvedovo sušilnico sadja.

MEDVEDOVA SUŠILNICA SADJA

Tu je zaselek Bič (izg. B'č) z nadmorsko višino 466 metrov. Na desni strani si lahko ogledate poldrugo stoletje staro Medvedovo sušilnico sadja.

GASILSKI DOM LIBERGA - KONTROLNA TOČKA

Kontrolna točka za drugi kontrolni žig (prvi je ob prijavi v Litiji ali Šmartnem pri Litiji). Vasica



Liberga leži na desnem slemenu hriba.

PRESKA NAD KOSTREVNICO

Sledi še nekaj strmine mimo prvih stanovanjskih in počitniških hiš do osrednjega dela vasi Preska, kjer je levi odcep za Tisje. Desno pod potjo je domačija Zamanovih. Od gasilskega doma je do sem približno 20 minut.

ZAKLJUČEK SKUPNE TRASE

Tu se odločimo, ali bomo nadaljevali pot do vrha Grmad. Z dobrimi 700 metri nadmorske višine je najvišja točka Levstikove poti. Ta predel je dobil ime po grobovih t.i. grmadah, kjer so po izročilu pokopani tolovaji in razbojniki, ki so jih na tem mestu ubili in pokopali. Lahko pa se odločimo za krajinsko precej zanimivejšo južno, planinsko traso množičnega popotovanja.

TOČKE JUŽNEGA DELA POTI

CERKEV SV. PETRA

Na Ježnem vrhu je za ogled zelo zanimiva nova cerkva sv. Petra, ki jo je zgradil Vinko Zadražnik. Vseskozi hodite rahlo navzdol, srečujete pa prijetne domačine, uživali pa boste tudi ob pogledu na krajino, predvsem pa na stare objekte (toplarji, kozolci, kašče, ...), ki so marsikje že pozabljeni. Na Ježnem vrhu zavijete levo proti Vinjemu vrhu in Poljanam.

ZIDANICA JOŽETA ZADRAŽNIKA

Vsekakor si velja ogledati Zidanica Jožeta Zadražnika, kjer lahko poskusite številna domača vina, po dogovoru pa vam pripravijo tudi hrano.

POLJANE

Kasneje pridete do Poljan, kjer pa se vam že odpre pogled na cerkev sv. Lucije v Mišjem dolu na desni, dalje pa vam padejo oči na bližnje in daljne vrhove.

PRIMSKOVO - KONTROLNA TOČKA

Tu je bila nekoč znana gostilna, na množičnih pohodih pa je tudi kontrolna točka na južni trasi. Tukaj dobite tretji kontrolni žig v svoje spominske dnevnik. Za topel sprejem skrbijo članice in člani PGD Primskovo.

PRIMSKOVA GORA

Vrh Primskove gore ogledate tri cerkve in tudi grob Jurija Humarja, čudodelnika s Primskovega. Rodil se je leta 1819 v Vodicaх nad Kamnikom, šolal pa v Kamniku, Karlovcu in Ljubljani; po maturi je stopil v bogoslovje in »pel« novo mašo v Mekinjah, star 28 let. Primskovo je vas, Primskovo je podeželje več vasi, Primskovo je tudi Primskova gora. Vse hkrati. Skozi Primskovo vodi stara cesta, za katero menijo, da je speljana še po rimskih kamnih. Do vrha Primskove gore vodi zelo strm klanec, ki pripelje do prvih hiš vasi Gradišče, v kateri stoji štirinajst postaj križevega pota, zadnja je vzdana na sami cerkvi na vrhu hriba. Na stožčastem vetrovnem vrhu 592 metrov visoke Primskove gore so ostanki obrambnega tabora iz časa turških vpadov in po ustnem izročilu je bil tabor nepremagljiv.

SEVNO

Iz Sevnega vam v lepem vremenu oko seže vse do Gorjancev, Kočevskega in celo do Snežnika. V Sevnem je tudi sedež Levstikove poti.

KMETIJA MRZEL

Pot nadaljujete skozi Zagrič in v Razborah pridete do Kmetije Mrzel.





RAZBORŠKA SUŠILNICA SADJA

Od tod pa skozi gozdnati del Razbor do središča vasi, kjer si morate ogledati prenovljeno Razborško sušilnico sadja.

CILJ V ČATEŽU - ZADNJA KONTROLA

Do cilja je še 2 kilometra in tam dobite le še zadnji kontrolni žig v svoj dnevnik, na množičnem pohodu pa se lahko poveselitate na vaškem trgu.

TOČKE SEVERNEGA DELA POTI

RAZGLEDNA TOČKA GRMADE

V primeru severne trase poti nadaljujete do samotne kmetije pri Lokarjevih (680 m). Med drugo svetovno vojno je tod mimo potekala nemško – italijanska okupacijska meja, ostan-ki so vidni še danes.

GRMADE

Pred vstopom v gozd se Levstikova pot loči od glavne poti in na križišču na Grmadah zavije levo po gozdni poti, ki je v času dežja precej razmočena in blatna. Tu so bili še pred nekaj leti vidni grobovi, t. i. grmade, po katerih je hrib dobil svoje ime. Pot se nadaljuje skozi gozd, ki je prepreden s številnimi gozdnimi potmi in stezicami. Potrebno je slediti oznakam Levstikove poti in biti malce previden. Tu je v Levstikovih časih vodila glavna pot med Moravčami in Litijo, kamor so kmetje nosili prodajat češnje in druge pridelke. Sledi pot v Moravško dolino.

GOBNIK

Kmalu po prihodu na Gobnik se odpre pogled na okoliške domačije, vinograde in zidanice. Deset minut kasneje pridete do razpotja. Desno lahko zavijete proti Bojčevi zidanici,

kjer je nastajalo jedro Levstikovega potopisa. Vseskozi do Moravč pa se spuščate v dolino.

BAJČEVA ZIDANICA

V Bajčevi zidanici je nastajalo jedro tedanjega slovenskega literarnega programa. Levstik je zapisal: *"Zahvaliva se górniku za pijačo ter hočeva iti; on pa nama nikakor ni dal od sebe. Skoraj se je bilo treba skregati, preden sva se mu izpulila. Tudi Mrtolazu ni bilo pogodu. Kislo se je držal, čeprav ni vedel zakaj; gotovo ga je že imel vrč ali dva čez mero. Ko vidi Bojec, da vse nič ne pomaga, natoči zadnjič in nama prinese razhódjno. Pokusiva, potem pa odrineva urno."*

TONINA HIŠA

Na desni si lahko poleg nove hiše ogledate domačijo Tone Zidarjeve, kamor je rad zahajal tudi Levstik.

RESN'KOVA KAŠČA - KONTROLNA TOČKA

Nekaj metrov naprej je Resn'kova kašča (lastnik Milan Resnik) in kontrolna točka, kjer dobite tretji žig v svoj dnevnik.

GRAD TURN

Pot po moravški dolini je ravna, pelje vas po glavni cesti. Greste mimo ostankov gradu Turn. V gradu Turn je bil Levstik nekaj let domači učitelj. Danes težko najdete kakšne ostanke gradu, uničen pa je bil po drugi svetovni vojni zaradi izropanja.

NAZAJ V NARAVO

Nekoliko naprej zavijete z glavne ceste desno proti naselju Okrog. Čaka vas vzpenjanje skozi gozd, pa spet navzdol in za konec dokaj strm klanec proti cilju. Že od daleč lahko vidite zvonik cerkve na Čatežu in na cilju dobite le še zadnji kontrolni žig v svoj dnevnik.



ZGODOVINA LEVSTIKOVE POTI V SLIKAH

Korenine Levstikove poti segajo daleč nazaj v leto 1987, ko je bil organiziran prvi pohod. Že več desetletij se po tej poti podajajo študenti slovenistike z ljubljanske filozofske fakultete, pa tudi posamezniki ali skupinice to območje dobro poznajo.



- 1 | Ob strmem kolovozniku leta 1968 (foto: Peter Rojc)
- 2 | Fotografija pohodnikov leta 1968, nekje na Jelši. (foto: Peter Rojc)
- 3 | Fotografija naj bi nastala leta 1970. (foto: Peter Rojc)
- 4 | Na poti mimo cerkve na Libergji, 1970. (foto: Peter Rojc)
- 5 | Poleti 1987 smo ob sobotah iskali pravo pot, zvečer pa smo običajno prespali kar na seniku. (foto: Rudi Bregar)





1



2



3



4



5

1 | Vsako leto pa res ni sijalo sonce. Leta 2001 je pokrajino pokrila kar debela snežna odeja. (foto: zbirka Jože Kos)

2 | Urejanje Levstikove poti je že daljnega leta 1988 privabljal prijeto družbo. (foto: arhiv)

3 | Ena redkih ohranjenih slik s cilja 1. popotovanja leta 1987 pri Gostišču Tončkov dom. (foto: zbirka Jože Kos)

4 | V podjetju TEM (tedaj Elma) so leta 1988 skuhalo velike količine čaja za pohodnike. (foto: arhiv)

5 | Jože Kos z Gobnika iz rok Rudija Bregarja leta 1996 sprejema priznanje za 20-krat prehojeno pot. (foto: zbirka Jože Kos)



1 | Kot vsako leto so bile tudi leta 2001 mize okusno založene. (foto: arhiv)

2 | Med potjo se slišijo harmonike in petje. Nič drugače ni bilo v Bajčevi zidanici na Gobniku leta 2001. (foto: zbirka Jože Kos)

3 | Na pohode prihajajo mnogi tujci. Pokojni Bogdan Norčič je leta 2001 pripeljal japonsko smučarsko skakalno reprezentanco. (foto: zbirka Jože Kos)



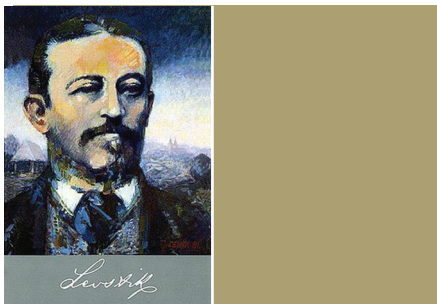
4 | Levstikova ekipa se je odpravila na ogled poti pred pohodom in ustavili so se tudi pri Ivanu Sotlarju (sredi 90-ih let). (foto: Rudi Bregar)

5 | V četrtoletja pohodov tudi dež ni prizanašal, je pa točka na Libergi vedno med najbolj priljubljenimi. (foto: arhiv)



LEVSTIKOVA POT SE NE KONČA NA ČATEŽU

Brane Praznik



Dograditev dolenske železnice je bila za kraje ob Temenici, tudi nekoliko višje ležeče kraje, nekakšno »okno v svet«. Po dolini Temenice zaradi močvirja in pogostih poplav ni bilo boljših cest, višje ležeči kraji pa so bili slabo poseljeni in zato tudi slabše prometno povezani.

Po terezijanskih reformah 1748 so bile na Kranjskem ustanovljena okrožja oziroma kresije, le-te pa so imele okraje, kjer so uredničili okrajni komisarji tudi sodno oblast. Okraje (pri nas je bilo to Trebnje) so sestavljale občine, ki so nastale iz nekdanjih komun. Čatež je sodil v občino Velika Loka, v njej je bil še Šentlovrenc (kjer je bil tudi sedež občine). Znotraj občin so imele pomembne vloge še župnije in šole. V občini Velika Loka sta bili dve župniji. Prva je bila v Šentlovincu (ustanovljena 1768) in druga na Čatežu (1785). V obeh krajih sta bili tudi šoli enorazrednici.

Vseh prebivalcev je bilo v Levstikovih časih, torej v drugi polovici 19. stoletja v občini 2208, šole pa je skupaj obiskovalo okoli 250 otrok.

Ko je **Fran Levstik** leta 1858 v Slovenskem glasniku, objavil literarni potopis Popotovanje iz Litije do Čateža najbrž ni vedel kaj se bo dogajalo čez desetletja ali čez stoletje, čeravno je bil širok v svojih pogledih. V prvem delu namreč popisuje kratko pot, ki jo je s prijateljem prehodil od Litije prek dolenskih gozdov in vinogradov do Čateža. Govori o ljudeh, ki sta jih srečala na poti, in razmišlja o gospodarskih, družbenih in kulturnih razmerah. V nadaljevanju govori o ostankih ljudskega slovstva, o piscih samoukih, na koncu pa preide v esejično razpravo o nalogah, zvrsteh in motivih sodobne slovenske literature.

O slednjem so se razpisali poklicani, prehtali učinke in posledice njegovega ubesedovanja in še marsikaj je ostalo za rodove, ki prihajajo. Žal mu ni bilo dano, da bi naše kraje spoznaval bolj temeljito že takrat ali pozneje. Našel bi še prenekatero temo, ki bi jo rad opisal... Komunikacijske poti danes omogočajo drugačen pogled na tedanji čas, na ljudi in zgodovinska dejstva, čeravno ne morejo nadomestiti neposrednih stikov, doživetij in opažanj. Na osnovi izkušenj lahko domnevamo, da bo v prihodnje raziskovanje zgodovine morda še bolj uporabno in bolje dostopno kot je.

Dolenska je bila vse do leta 1894, ko je bila zgrajena železniška proga do Novega mesta, slabo povezana z večjimi kraji. Pravzaprav je bila najbolj uveljavljena povezava - tako kot je



pot opravil Levstik – peš. Pretok informacij je bil zato počasen. Ko je dogodek, ki se je ustvaril v nekem kraju že šel skoraj v pozabo, je v naše kraje prišel kot najbolj sveža novica. Zavoljo tega Levstik ni mogel vedeti, da se je v dolenskem podolju in gričevju takrat že dogajal proces, ki je zaznamoval marsikateri pot Slovencev.

Prav okoli revolucionarnih let 1848/49 (in nekaj desetletij kasneje) se je v naši krajih rodila ali živela cela vrsta Slovencev in Slovencev, ki so kasneje dajali pečat narodnemu razvoju. Nekateri zgolj na lokalni ravni, prenekateri pa v širšem prostoru.

Ivan Šašelj, v naši krajih kar premalo znani kronist in zapisovalec časa od začetka dvajsetih do sredine štiridesetih let 20. stoletja, je v poznih dvajsetih letih prejšnjega stoletja na Čatežu »odkril« izjemno nadarjenega žal takrat že pokojnega in premalo znanega ljudskega pisatelja ter pesnika Alojzija Škoda, ki se je pod svoje pisne izdelke podpisoval kot Vekoslav Zaplaški.

Alojzij Škoda je bil rojen 14. decembra 1850 pri Sv. Križu in je umrl na Zaplazu v bratovi hiši 23. februarja 1928. Bil je preprost kolar, ki se je ob delu ukvarjal še s pisanjem in pesnikovanjem. Osnovno izobrazbo je dobil v Sv. Križu, današnji Gabrovki, kjer so tedaj poučevali tudi nemški jezik. Po končani šoli se je zaradi svoje nadarjenosti naučil še nekoliko italijansko (laščine) ter se nenehno samoizobraževal. Pisal je lepo in tekoče tako, da je bil v pomoč številnim sokrajanom pri ubesedovanju pisem, kupnih pogodb, pritožb, pobotnic, prošenj... Pisal je tudi za različne časopise, na katere je bil tudi naročen, predvsem za Dolenjske novice, Domoljub, Vrtec, Danica... Kot je mogoče prebrati, je bil »ud Mohorjeve družbe« več kot petdeset let. Nekatere pesmice v čast zaplaški Materi božji pa je zapisoval tudi v Spominske knjige romarjev. V njegovi zapuščini se je našla pesem »Lipa pri Starem gradu«, ki opisuje starodavno lipo na Griču v Primskovski župniji, kjer je stal nekdanj grad.

LIPA PRI STAREM GRADU

*Le ti, o lipa še tu samotariš,
z gradom edina pradedom se pariš,
tlrugi izginil je sleherni sled,
kar je tu bilo že davno popred.*

*Malo le listov iz sebe poženeš.
gineš, razpadaš ter veneš in veneš.
vigred več zate pač nima moči.
ker starodavno ti deblo trohni.*

*Ali, ko bila košata si, mlada,
k tebi zahajala v senco je rada
družba vesela, bivalci gradu,
kojega ostanek je rušnja zidu.*

*V tebe se nemo jaz starko oziram,
v čase nekdanje oči si upiram,
ti bi mi znala povedati vsaj
nezgode, katere prestal je tvoj kraj.*

*Tebi so časi še burni odkriti,
ko je lomastil Turčin siloviti,
pustošil deželo in grabil je plen.
Mnogo prestal je vsled tega Sloveti.*

*In preživela si mnoge nezgode,
narod tvoj tlačen je bil brez svobode;
doni bi tvoj davno bil roparjev svel,
da ga ni branil naš slavni praded.*

*Časa kolo se obrne na bolje,
jenjalo biti je roparjev polje,
ki je krvavo pojilo naš dom,
prišel je narod sovragu v okom.*

*Tebi sedaj zgodovina je znana,
lipa, slovensko drevo, spoštovana:
v čislih nam bodeš vedno le ti.
vek in na vek, dok naš narod živi!*

ALOJZIJ ŠKODA

Drugi ljudski pesnik, ki smo ga »našli« v naših krajih je **Janez Andoljšek**, ki je bil rojen leta 1877 (1959) v Trnju pri Veliki Loki. Delal je kot dni-nar, po naše sebejak, vendar je znal številne obrti in tako preživiljal ženo ter deset otrok. Bil je visoke rasti, bistroumen in iskriv. Žal se je za njim ohranilo malo zapisanega. V celoti pa je ostala pesem iz leta 1912 o Velikoloških lovcih in njihovem lovu ter nam tako ohranil tudi nekatere tedanje lovske šege in navade. Med drugim je v njej zapisal:

*In gospod župnik,
Na dražbi je tud' bil
Ker lovski je zakupnik,
Je on tud' lov delil.*

V tej kitici je denimo povedal, da je bil v veljavi zakupniški sistem lova in da je zato župnik, ki je bil zakupnik na lov vabil goste ali drugače povedano – lov »delil.« V pesmi je povedal med drugim tudi, da je bil lov in ribolov v teh krajih nekoč veliko bogatejši.

Med prvimi slovenskimi karikaturisti je bil **Franc Zorec**, rojen 15. novembra 1854 na premožni kmetiji (doma je bil iz Lužarjeve kmetije v Stehanji vasi op.: bp) v Šentlovrenški župniji na Dolenjskem. To, da je marsikje zapisano, da je bil doma iz Šentlovenca, je posledica tega, da je Stehanja vas – tako danes kot takrat – sodila v šentlovrenško faro. Stehanja vas je danes v sestavi Krajevne skupnosti Veliki Gaber.



Franc Zorec

Starši so Franca Zorca - verjetno so ga klicali tudi Franjo, ker se je tako kasneje podpisoval na karikature - leta 1868 poslali najprej v ljudsko šolo nato pa še v gimnazijo v Novo mesto, ki jo je končal 1875. Že na gimnaziji se je veliko ukvarjal z risanjem in slikanjem. Marsikatera karikatura in posrečena slika je že takrat izšla iz njegovih rok. Med počitnicami je na več krajih kazal svojo umetnost s tem, da je kmetom slikal na hiše sv. Florijana in druge svetnike.



Karikatura Franca Zorca

Po maturi so mnogi Zorca nagovarjali, da bi si raje slikarske sposobnosti »usovršil« - tako so tedaj uporabljali izraz - na slikarski akademiji na Dunaju. Odločil se je za semenišče, kamor je vstopil leta 1875 in doštudiral bogoslovje ter bil 1879 posvečen. Za tem je služboval v različnih krajih, od 1917 pa je živel v Gornjih Sušicah kot župnik v pokoju.

Že med študijem bogoslovja ga je »našel« **Jakob Alešovec** in pritegnil k svojemu humorističnemu listu Brenclj. Zanj je Zorec risal karikature po naročilu in svojih zamislih. Od leta 1875 sta bila Alešovec in Zorec nerazdružna sodelavca »Brenclja« do njegovega konca. Nekaj let je bil Zorec edini risar in so skoraj vse slike njegovo delo. Zorec sodi med prve slovenske (če ni bil celo prvi) karikaturiste.



Ivan Šašelj se je rodil v Mokronogu na Frenji. Leta 1883 je bil v Ljubljani posvečen v duhovnika. Kot duhovnik je deloval v Beli krajini in na Dolenjskem, med drugim je bil med leti 1883 do 1889 kaplan na Otočcu ter med leti 1899 do 1922 župnik v Adlešičih. Kot župnik je raziskoval cerkveno zgodovino ter zbiral ljudsko izročilo. Za Deželni muzej v Ljubljani pa je zbiral ljudska oblačila. Leta 1887 ga je Osrednja komisija za ohranjanje zgodovinskih spomenikov imenovala za dopisnega člana. Pisal je tudi članke za časopise (Slovan, Drobtnice in Dom in Svet), napisal jih je okoli 170 in veliko knjig. Bil je tudi odlikovan z zlatim zaslužnim križcem s krono.



Ivan Šašelj

Svoja stara leta je preživel kot kaplan v Šentlovrencu, kjer je tudi umrl (1944). Pesmi, poročila, pregovore, reke in pripovedke je objavljaval v časopisih in revijah. Blago iz Bele krajine je izdal v 2 knjigah Bisernice iz belokranjskega narodnega zaklada. Iz območja župnij Šentlovrenc in Čatež je zbral številne dokumente, ki še danes nudijo oporo za številna etnološka in zgodovinska raziskovanja. O Šentlovrencu je zbral presej obširno dokumentacijo najdb iz rimskega obdobja.

Anton Oblak je bil duhovnik in skoraj petdeset let župnik v Šentlovrencu ter velik strokovnjak za prašičjereje, * 12. junij 1871, Horjul, † 8. april 1953, Šentlovrenc. Oblak je študiral teologijo v Ljubljani in bil leta 1894 posvečen

v duhovnika. Med leti 1905 do 1953 je bil župnik v Šentlovrencu na Dolenjskem, kjer je spodbujal razvoj zadružnega kmetijstva. V Šentlovrencu so na njegovo pobudo 1907 ustanovili zadružno mlekarno in 1913 dogradili veliko pitališče za prašiče, ki je bilo dolgo vrsto let središče moderne prašičjereje na Dolenjskem. Oblak je avtor življenjepisa o sv. Francišku Serafskemu, leta pa 1927 je izdal strokovno knjigo Naša prašičja reja.

Marija Kmet je bila slovenska učiteljica, pisateljica, prevajalka in novinarka, rojena 31. januar 1891, Šentlovrenc na Dolenjskem, † 1. november 1974, Ljubljana. Marija Kmet se je rodila v učiteljski družini. Meščansko šolo je obiskovala pri Uršulinkah v Ljubljani. Po uršulinski šoli se je vpisala na učiteljskišče. Leta 1910 se je odpravila v Trst in se tam zaposlila kot učiteljica na Ciril-Methodovi šoli pri svetem Jakobu. Trst je zapustila maja 1916 in se preselila v Ljubljano. Leta 1920 se je zaradi bolezni upokojila in začela pisati članke za Mladiko, kjer je bila sourednica. Prevajala je tudi knjige iz ruščine in nemščine.

Ivan Lavrič, avstroogrski generalmajor iz Prapreč je bil eden redkih Dolenjcev, ki je dosegel plemiško ime oz. naslov - plemeniti Zlaplaški. Čin in naziv podmaršala je dosegel v nekdanji Avstriji in ni nikdar zatajil svojega slovenskega porekla. Samo ugibamo lahko, zakaj si je izbral plemiški naslov Zlaplaški?

Rojen je bil 30. avgusta 1850 kot sin Jožefa in Neže Lavrič v Dolnjih Praprečah pri St. Lovrencu ob Temenici na Dolenjskem, kjer so imeli njegovi starši svoje posestvo. Končal je vse možne vojaške šole, prav tako tudi njegova sinova, v Jugoslovanski vojski. Umrl je leta 1941 v Zagrebu.

Marija Terbuhovič pl. Terbuhovič roj. v Widerkhern zum Widerspah, vdova po pokojnem majorju Marku Terbuhoviču pl. Von Schlachtschwert, je živela v gradu na Mali Loki kot zadnja potomka in lastnica gradu. Rojena je bila 12. marca 1846



v Mariboru, kjer je bil njen oče Leopold drž. vitez Widerkhern polkovnik. Gospa je prišla leta 1866 v grad na Malo Loko, kjer je bila njena sestrična Justina Widerkhern posestnica tega gradu in vsega njegovega posestva. Gospa Terbuhovič je imela veliko zaslug, da se je na Mali Loki ustanovila gospodinjska šola, ki je več desetletij izobraževala slovenska dekleta. O gospodinjski šoli na Mali Loki je nedavno izšla izjemno dokumentirana knjiga.

Ko je začel voziti vlak med Ljubljano in Novim mestom se je začel razvijati takratni turizem. V Ljubljani in v Novem mestu so delali številni uradniki in obrtniki, ki so bili po poreklu iz krajev v naši okolici. Železniška postaja Šentlovrenc je bila sicer majhna, saj zaradi lege kraja (in številnih nasipov po dolini) niso mogli izdelati večjo, vendar je bila kot izhodišče zelo pomembna. Tu naj opomnimo, da postaje v Gabru sploh ni bilo.

Zaradi tega je bil Šentlovrenc zelo primeren za izstop in izlete v okolico Sela Šumberka, Primskovega, Čateža in predvsem Zaplaza, pa tudi v druge kraje. Šentlovrenc je imel še to prednost, da so bile v samem kraju štiri gostilne, v okoliških vaseh pa kup »točilnic«.

Ljubljančani, nekdanji domačini, ki so prihajali z vlakom, so se največkrat odpravili v omenjene kraje peš, čeravno so imeli v večini primerov gostilničarji tudi zapravlživčke - tako so poimenovali lažje vozove za par konj. Ti so pogosto prav prišli ob vračanju, ne toliko zaradi naporne poti in teme, kot zaradi opojnosti.

Makadamske državne ceste - kolikor toliko vzdrževane - so bile redke. Iz Šentlovenca je vodila do Sela Šumberka cesta skozi Martinjo vas in Medvedjek, na Zaplaz oziroma Čatež pa prav mimo gradu Mala Loka in nato po gozdu mimo Mačkovca. V druge kraje so bile ceste tako slabe, da se je dalo peljati po njih samo s težkimi vozovi.

Josip Lavtižar, slovenski rimskokatoliški duhovnik, skladatelj, zgodovinar in potopisec (* 12. december 1851, Kranjska Gora, † 20. november 1943, Rateče), je v časopisu SLOVENEC, ki je izhajal v Ljubljani, 26. julija 1900 objavil naslednji zapis (kot je v originalu, le da brez uvodnega dela in zaključnega opisa cerkve).





Na Zaplaz! Ljubljana!

Iz vagonov se usujejo potniki in vratarja imata v drenju mnogo opravka, da dobita vozne liste nazaj. Vprašam več znancev, do katere postaje se je treba peljati, da grem odtod na Zaplaz. Toda živa duša ne ve odgovora in tudi železniškim uradnikom je ime neznano. Zaplaz seve ni Brezje, toda toliko krajevne znanosti sem prisojal vsaj enemu izmed tolikega števila.

Slednjič ogovorim čakajoče dolenjskega vlaka:

»Ali je kdo doma blizu Trebnja«?

Tedaj se odzove starikava ženica:

»Jaz sem iz Mirne Peči; kjer so Bergant, gosp. Valentin Bergant za župnika«.

»A dobro, z gospodom sva znana že veliko let. Povejte mi torej, prosim, do katere postaje naj se peljem, da pridem na Zaplaz? Jutri je tam velik shod in rad bi bil navzoč«.

»I nu, to pa lahko povem. Vzemite karto do Šentlovrenca ali do Velike Loke. Od tu naprej je še eno uro do Čateža, od Čateža pa dobro četrtinko, saj bote videli na hribu cerkev, ki ima tri stolpe«.

»Hvala, da ste povedali«.

Vozni listek vzamem do Šentlovrenca in kmalu potem kroži vlak ob jugo-vzhodni periferiji mesta ter nas pritira čez Ljubljano in kanal do postaje blizu Kurje Vasi. Nerad sicer, a povem vendar, da se peljem danes prvič po tej progi, zato me je zanimala toliko bolj. Samo ta grozni naliv, saj veste, kako je deževalo binkoštni ponedeljek proti večeru. Ob okna bijejo debele kaplje, precejajoč se doli po šipah, da se kar nič ne vidi skozi. Ne ostane družega kakor razgled po sopotnikih, ki so napolnili prostor.

Da se pelješ na Dolenjsko, pove ti ljudska govornica, katere niso vajena gorenjska ušesa. Četvorica fantov se pogovarja, kako mora biti takrat »čudno«, ko trčita dva vlaka skupaj. Najmlajši se mi je zdel tudi najbolj nedolžen, trdil je namreč, da to ni nič posebnega: stroja priletita eden proti drugemu in se morebiti nekoliko poškodujeta, vlaka se ustavita, pa je vse. Take pojme je imel mladič v glavi, toda oni trije so mu dokazovali z zgledi, da se zgodi lahko še kaj hujšega.

Moja soseda je preštevala denar in prepevala, kakor bi bila doma. V roki je vrtela svetli srebernjak, novi »finfar«, ker ga vidi danes menda prvič. Rad bi bil začel pogovor z mladim frančiškanom — ne vem, ali je bil pater ali frater — toda zrl je tako zamišljeno, kakor bi bil vtopljen, zato ga nisem hotel motiti. Na postaji G r o s u p l j e odide več ljudi v drug vlak, ki je popelje v ribniško dolino, mi pa čakamo, kedaj so poljubi utrujeni lokomotivi, da odrinemo po naši progi dalje.

A dolgo ni bilo rešitve. Rekli so, da ima vlak iz Novega Mesta veliko zamudo; vtem času bi bili lahko prevozili precejšnjo daljavo in se srečali z njim na kaki drugi postaji, toda prav tu smo morali čakati nanj. Davno je že odzvonilo v bližnji cerkvi angeljevo češčenje, ko pripiha zakasnelec in se začnemo zopet pomikati naprej.

Že se je naredila noč, ko ropotajo kolesa skozi dolg, skalnat presek med Žalno in Višnjo Goro. Večina potovalcev je odšla na domovanje, le nekaj otrok iz Šentvida nam še dela zabavo z igračkami, katere so jim nakupili botri pri birmi v Ljubljani. Sprevodniki izključujejo postaje s ponemčenimi imeni: Sittich, St. Veit, Uadockendorf!

O ironija! Na Dolenjskem, kjer nobenega Nemca ni, kjer prebiva narod, kateremu je nemščina neznaná reč, še tu se vsiljuje ljudstvu potujčena krajevna imena. Tako prodira germanizacija s počasnim toda gotovim korakom, in skoro bi človek izgubil nado, da pridemo Slovenci kedaj do narodne samostojnosti. Ko polože slednjič železni tir tudi skozi Karavanke, tedaj se zlije ž njim še prava povodenj na naše ozemlje.

Kakor za nameček ali v potrdilo temu premišljevanju zadoni zunaj krepek glas:

S a n c t L o r e n z ! Tu stojim sedaj poleg male čuvajnice ter ugibam, kje se dobi prenočišče. Mahnem jo kar po progi — saj druge poti menda ni — in kmalu sem v Sentlovcu pred cerkvijo. Najraje bi potrkal na župnijska vrata, pa skoro ne upam, ker je že ¼11. zvečer. Ta preteti vlak, da ima tako zamudo, kakor bi ne bilo nobenega voznega reda!

Povsod tema, nikjer luči, vse tiho. V bližnji gostilni pri M(artinu). se ne oglasi živa duša, ko prosim, naj me vzamejo pod streho. Prav tako tudi drugod; nikjer odgovora, čudni ljudje! Od daleč se sliši fantovsko petje, ki kljubuje vsaki glasbeni tehniki; naši Gorenjci, zlasti Dolinci, so drugi tiči v tem oziru. Slednjič poskusim srečo se na oni strani mostu, in tu dobim vsaj odgovor, a kakšen? »Ni j prostora, pa ko bi tudi bil, moškemu ne odpremo nobenemu«. Tako sedaj me imajo za navadnega ponočnjaka. Ostalo je še zadnje upanje, katero me ni goljufalo. Prijazno me sprejmejo v župnišču, dasi je šla ura že proti polnoči.

Drugo jutro je bilo treba zgodaj vstati. Ko si ogledam šentlovensko cerkev, visoko, ozko stavbo z originalnim osmerovoglatim zvonikom, zdrčiva z g. župnikom na vozičku skozi temeniško dolino. Proti severo zapadu ugledaš na zmerni višini podružnico sv. Križa (Dolga Njiva), v ozadju pa se svetli z visokega hriba župna cerkev Primskovo. Ob zelenih travnikih se vije brez vsakega šuma kalna Temenica. Z rujavo vodo jo oskrbujejo mali pritoki, ki izpirajo rudečkasto prst, katera te spominja na »terra rossa« v Istri. Nekdaj je bivalo v njej veliko rakov, menda pravih eksemplarov, a dandanes ni enega več.

Cesta krene kmalu na levo ter vodi po klanecu navzgor proti Mali Loki. Tu stoji graščina, velika močna zgradba, poleg nje je zapuščena kapela. Grajski hlapci so žagali drva na dvorišču, nekateri pa skladali nakošeno mrvo v kozolce. V soparnem jutru se prav dobro prilega senca skozi zaraščen gozd. Vsa pot od Male Loke do Čateža je namreč naraven park, ki ga delajo hrasti in gabri s pomešanim smrečjem; tu imaš sprehod, da si ne moreš želeti boljšega. Ob koncu goščave čepi na levi strani nekaj hiš, pod njimi se raztezajo v strmeh bregu vinogradi, eden je tudi šentlovenskega gosp. župnika, in takoj potem zazre oko na višini t r i s t o l p n i Zaplaz. Ime je dobil od sivih drč, ki se vidijo kakor peščeno skalnate plasti, sicer pa je gora večinoma zaraščena in semtrtje lepo obdelana.

Vbrano zvonjenje se razlega iz čateškega zvonika, ker prihajajo ravnokar procesije. Pojoč in moleč s svojimi duhovniki stopa v dolgih vrstah mnogo ljudstva proti vrhu. Tu so zbrani župljani od sv. Križa, Dol, Polšnika in Šentjurja, da se priporoče zaplaški Materi božji; med njimi je videti veliko mladine Marijine družbe. Lep prizor! Kjer se začenja ob koncu čateške vasi prava pot na Zaplaz, stoji na vsaki strani piramida in poleg nje na eni strani kip Marije - kraljice, na drugi kip sv. Josipa. Dohod je zložen in cesta dobro izpeljana; celo voziti so smejo po njej, toda kakor nam pove napis, samo romarji.



Sedaj smo na hribu, ki se vzdiguje 609 metrov nad morjem. To je pač malenkost v primeri z našimi gorskimi kraji (Dovje 653 m, Kranjska Gora 804 m, Rateče 865 m), a tukaj, kjer je svet veliko nižji, se relativno vže lahko vpošteva taka višina. Iz vzhodnega stolpa se glasita dva drobna zvončeka, vabeč božjepotnike v cerkev. Stopimo vanjo

Dasi je cerkev velika, napolnjena je do zadnjega prostora in še zunaj mora stati nekaj naroda. Težko se je pririti do velikega oltarja, kjer ugledaš na tabernaklju Marijino podobo t. j. kip, predstavljajoč Mater božjo kot kraljico z Jezusom v naročju in žezlom v roki. Ob straneh stojita sv. Joahim in Ana, nad oltarjem pa čitaš napis : »Devica usmiljena, prosí za nas !«

Kot posebnost omenjam, da stoji v tronu soha Marijinega srca, tretjo podobo imajo pa v stranskem oltarju; katera je torej prava ? Rekli so, da ona na tabernaklju. Ob taki liturgiški nepravilnosti človek pač ne more ohraniti zbranega duha. Na oboku svetišča gledamo več zgodb iz Marijinega življenja (naslikal plem. Goldstein l. 1851).

GRADOVI

Brane Praznik



Grad Mala Loka kot ga je upodobil Janez Vajkard Valvasor v Topografiji Kranjske. Pogled na grad je iz zahodne strani, zato je tok Temenice označen narobe. Zanimiva je tudi podoba žage, ki ima tri vodna kolesa in je stala na levi strani Temenice.



Gradovi, ki jih omenjamo tukaj, so pomembno vplivali na življenje v teh krajih. Edini, ki je še ohranjen, je malološki. O nastanku gradov v okolici vemo malo in se poslužujemo različnih zapisov zgodovinarjev. Dokaj dober opis imamo po zaslugi Boža Otorepca za Malo Loko. O Šumberku in Griču lahko izbrskamo nekaj virov, zelo malo o domnevnem Medveškem gradu in čisto nič, razen imena - o Baiturnu. Če je stolp bil? Po nemškem poimenovanju 609 metrov visokega hriba nad Zaplalom bi lahko sklepali, da je bil tam morda v zgodnjem srednjem veku grajski stolp. Po nemško in prevod: Bei = pri; Thurn = stolp. Pogosto je bilo mogoče zaslediti, da so v preteklosti imenovali Čatež pri turnu...

MALA LOKA PRI TREBNJEM

V odlomku urbarja samostana Rein iz okoli leta 1400 navajajo, da je imela Stična pod odvetništvom Svibenjske graščine 24 kmetij v Veliki Loki ob Temenici in osem kmetij v Mali Loki (ze Klain Laakch) poleg še številnih drugih. Omenjeni urbar dobesedno navaja: »V Mali Loki je osem kmetij, vsaka daje (za odvetništvo) eno merico ovsu in eno kokoš ter dve pogači (»pagatschen«), spadajo pa pod Stično«. Leta 1409 je avstrijski vojvoda Ernest Železni podaril samostanu v Reinu med drugim tudi posest na Kranjskem in to v svibenjskem deželskem sodišču v vaseh Zagorica, Reka, Škovec, MALA LOKA, Žabjek, Potok in druge.

Čeprav se torej Mala Loka ob prodaji Stične štajerskemu Reinu leta 1277 direktno ne omenja, smemo vendarle domnevati, da je bilo med takrat prodano posestjo tudi tistih osem kmetij v Mali Loki. Kajti dejstvo je namreč, da je še mnogo kasneje, to je leta 1607, Lovrenc Spičik kupil posestvo Mala Loka od opata Matije in konventa v Reinu, ki je torej vse do tedaj bil dejanski pravni lastnik tega posestva. Desetino od prosa in lanu, ki ga je pobirala graščina v Trebnjem leta 1436 po fevdni knjigi grofov Celjskih, je v Mali Loki odrajtovalo sedem in pol kmetij, očitno se je medtem odtujilo pol kmetije od prejšnjih osmih. Žal nam zgodovinski viri o Mali Loki potem dolgo časa popolnoma molče. V velikem urbarju Stične iz leta 1505 je v okrožju Temenice navedena le samostanska posest v Veliki Loki s 17 kmetijami.

Kdaj naj bi bila graščina Mala Loka z gradom zgrajena in prišla v last rodbine Gall, se ne da ugotoviti. Trditev, da so bili »lastniki gradu« (!) leta 1471 Janez, leta 1478 -1507 Ludvik in 1598 Franc pl. Gall, ni z ničemer dokazana. V viru, ki je zato uporabljen, to je zapuščinskem inventarju Ehrenreicha Galla iz 1653, se sicer pod temi datumi navajajo le razna fevdna pisma oziroma fevdne podelitve na navedene Galle brez navedbe, da gre za posest v Mali Loki. Odgovor na to vprašanje bi mogel dati le v celoti ohranjen tekst teh podelitev, tega pa žal ni.

Prvo doslej znano dokumentirano poročilo o Gallih v Mali Loki je šele iz leta 1585. V vizitacijskem poročilu oglejskega generalnega vikarja Bizancija iz tega leta o razširjenosti protestantizma po Dolenjski, se omenja, da je bil med protestanti tudi »graščak Gall iz Male Loke«. Torej tega leta je grad že zanesljivo stal.

S kupno pogodbo, sklenjeno 4. maja 1607 leta v Reinu, je opat Matija iz Reina prodal Lovrencu Spiciku oz. Spičiku (»Spizigkh«, »Spitschighk«, »Spitschikhk«) posestvo Mala



Loka (»das Guett Khlein Lagkh«). Za to prodajo cerkvenega imetja je moral predhodno dati svoje privoljenje tedanji deželni knez nadvojvoda Ferdinand Avstrijski. To je storil s posebno privolitveno listino izdano 7. junija 1607 v Gradcu. Žal nam je vsebina obeh listin znana le iz zelo kratkih povzetkov v zapuščinskih inventarjih.

Omenjeni Spicik oz. Spiček pa verjetno posestva ni upravljal sam, ampak je imel tam svojega upravitelja; eden od teh je bil ljubljanski meščan Melhior Foresto in ob prevzemu je bil sestavljen popis premoženja. V času omenjenega Spičika je gospostvo Mala Loka obsegalo lastna obdelovalna polja v obsegu petih kmetij, 21 podložnih kmetij, šest gostačev, mlin pod gradom, šest kmetij v Javorju (»Jauar«?) s štirimi vinogradi v Novi gorci ter vinograde v Papina Gorici (»Papina pergkh«?). Toda že leta 1634 je Janez Krstnik Spiček s skupno pogodbo, sklenjeno 18. marca, prodal posestvo Mala Loka z vsem pripadajočim Ehrenreihu pl. Gallu.

Ta je umrl decembra 1652 ali v začetku januarja 1653, kajti zapuščinski inventar, sestavljen po njegovi smrti v Mali Loki, nosi datum 16. januarja 1653 in med drugim našteva

mnoge listine za Malo Loko. Lastniški delež na Mali Loki je imel tudi Maksimiljan Spiček, čigar vdova Marija Šaloma je njun delež tudi prodala omenjenemu Ehrenreihu Gallu s pogodbo, sklenjeno 13. aprila 1653. Kdo je bil Ernest Zupančič pl. Rosenhof, ki ga kot lastnika Male Loke navaja tudi Valvasor, ni točneje znano. V zapuščinskem inventarju se omenjata prodajna pogodba za Malo Loko, sklenjena v Ljubljani 4. marca 1686 med Zupančičem in Jurijem Andrejem Lukančičem »von Hertenfels und Altenlagkh«, ter prodajna listina datirana 6. maja 1686.

Jurij Andrej Lukančič je bil iz znane rodbine Lukančičev, loških meščanov, ki so obogateli z železarstvom in bili lastniki starološke graščine, po kateri so imeli tudi plemiški predikat.

Toda Jurij Andrej Lukančič je še isto leto decembra umrl, kot to slikovito poroča tudi Valvasor. Tudi v njegovem zapuščinskem inventarju se navajajo listine o Mali Loki, ki smo jih omenili že prej.

Njegova vdova Ana Katarina Lukančič, hči Janeza Adama Galla z Gallensteina, je bila lastnica Male Loke v Valvasorjevem času, to je okoli leta 1688-1689.



Valvasor imenuje Malo Loko v svoji Slavi Vojvodine Kranjske kot »gradič«, nemško »Schlösslein Klein-Lack«, ki je bil oddaljen od Ljubljane šest milj in od Novega mesta tri milje. Leži na prijetnem in veselem kraju na značnem hribočku. Pod sabo gleda Temenico, ki teče tod mimo. Nemško ime Klein Lack izvira iz kranjskega imena tega gradu »Mala Loka«, kar pomeni toliko kot majhen travnik.

Nekoč je pripadal baronom Gallom (a ti so postali po virih baroni šele 1650, kot je to zapisal Božo Otorepec), s prodajo pa je prišel na gospoda Jurija Andreja Lukančiča, kateremu pa je »tisti blede sel (kot je zapisal Valvasor), ki trka tako na vrata gradov kot beraških koč, leta 1686 odpovedal tako gradič kot njegovega lastnega telesa stanovanje. Zato vodi gospodarstvo sedaj njegova vdova Ana Katarina, rojena Gall, kar sama.«

Tla tod okoli so lepo oblikovana in plodna, zato se najdejo tod dobra polja, lepi travniki, mnogo sadja, ne daleč pa tudi vinogradi. Sliki gradu Mala Loka je Valvasor objavil dvakrat: prvič v Topografiji vojvodine Kranjske in drugič v Slavi vojvodine Kranjske. Prva risba je nekoliko daljša in se zato vidijo tri kolesa na grajskem mlinu, medtem ko se v Slavi vidita le dve. Risba v Topografiji je izdelana bolj skrbno in natančno. Prikazuje preprosto enonadstropno poslopje s stolpiči (erkerji) ob vogalih in večjim stolpom nad vhodnimi vrati. Pred gradom je večje gospodarsko poslopje, spredaj levo je manjša zgradba, ob Temenici pa grajski mlin na tri kolesa.

Leta 1718 je bil 28. marca v Mali Loki sestavljen zapuščinski inventar po pokojni Mariji Frančiški pl. Wallensperg. Ta je bila prvič poročena s Francem Viljemom pl. Gallom, ki ji je zapustil posestvo Mala Loka. Leta 1712 se je drugič poročila z Janezom Jožefom pl. Wallenspergom.

Kdo je bila Marija Sidonija, ki se je leta 1693 poročila z baronom Karlom pl. Baumgartner

in dobila to leto zaščitno listino za posestvo Mala Loka kot pripadajočim po poročni pogodbi, ni iz virov prav jasno razvidno. Vsekakor pa ni bila vdova po Juriju Andreju Lukančiču, kajti njegovi vdovi je bilo sigurno ime Ana Katarina. Marija Terezija Lukančič pl. Hertenfels se je 25. 9. 1715 poročila z Avgustom Ludvikom pl. Wiederkehrjem, s katerim je imela tri sinove. Tako je Mala Loka vse do sredine 19. stoletja bila v lasti rodbine Wiederkehr pl. Wiederspach (tudi Wiederspach), ki je razen tega bila še lastnica gradov Griča pri Zabrdju (južno od Mirne), Zapric pri Kamniku ter hiše v Ljubljani. Rodbina izvira od Hansa Henrika Widerkehija, ki se je menda okoli 1609 priselil v Ljubljano iz Švice, postal bogat in ugleden meščan in v letih 1634, 1640 in 1641 celo mestni sodnik. Kasneje je dobil plemstvo s predikatom vitez »von Widderspach«. V grbu je imel tudi črnega ovna (nemško Widder) v srebrnem polju. Okoli leta 1790 -1800 je pisal svoja »Dopolnila k Valvasorjevi Slavi vojvodine Kranjske« starograjski graščak Franc Anton Breckerfeld, ki je Valvasorjevim opisom dolenskih gradov dodal še mnogo podrobnosti, zlasti historičnih. O Mali Loki piše takole:

*»Mala Loka (Kleinlack) ima ime iz slovan-
ske oznake Mala Loka, s čemer se označuje
mali log ob tekoči vodi - tukaj pač Temenici.
Nedaleč od tod, bližje komercialni cesti, kjer
se pelje ob vznožju Medvedjeka proti Mok-
ronogu, leži Velika Loka; to je vas, kjer imajo
na 25. julija vsako leto dobro obiskan živinski
sejem. Oba sosednja kraja Velika in Mala Loka
počivata v krilu mikavne prirode, ki jima ne
odreče nobene blaženosti. Radost za oči je vi-
diti, kako tu plodna polja, grmovite živinske
paše, lepo pisani travniki, gozdnati griči in
vinogradi tvorijo slikovite scene: daljina je
zasedena s spodobnimi cerkvicami v Škovcu,
Na vrhu (?) in v Šentlovrencu z župniščem
in drugimi ličnimi hišami. Mnogo tega vabi
tukaj k veselemu uživanju: prijeten lov, pri-
jazno sosodstvo, z ribami bogata Temenica,*

*dražestni sprehodi, dobro oskrbovani gozdovi, ki kličejo v hladno senco z igro listov visokih trepetlik, bukev in jelš, delno pa visokih hras-
tov in dišečih lip, predvsem pa gostoljubni last-
nik plemiškega sedeža Mala Loka. On vlada tu
na področju, kjer mu daje dajatve več kot 38
urbarskih podložnikov; je gospodar mnogih
žitnih polj, pisanih travnikov, prostornih goz-
dov, dobro oskrbovanih vinogradov in sa-
dovnjakov, bogatih žitnih in živalskih desetih
in še drugih zemljiško gospodskih ugodnosti.
Zunanost grajskega poslopja označuje ista
plemenita preprostost in veselost, ki vlada tudi
notraj po sobanah.»*



Hišna kapela v gradu je podružnica fare Šentlovrenc v Veliki Loki; tudi v njej odseva enostavnost in svetlost. Za češčenje postavljena oltarna slika Marije Pomagaj, od umetniške roke Metzingerja (Menzinger) je čisto primerna, da dvigne dušo k pobožnosti. Okoli gradu se kažejo skrbni nasadi plemenitenih sadnih dreves in murv, ki stojijo pripravljene za pridobivanje svile. Tukaj se vidi tudi velik čebeljak in gospodarsko poslopje. Ko so bili grofje Celjski še lastniki obširnega gospostva Trebnje, je bilo obenem njihovo lastništvo tudi posestvo Mala Loka (Omen-

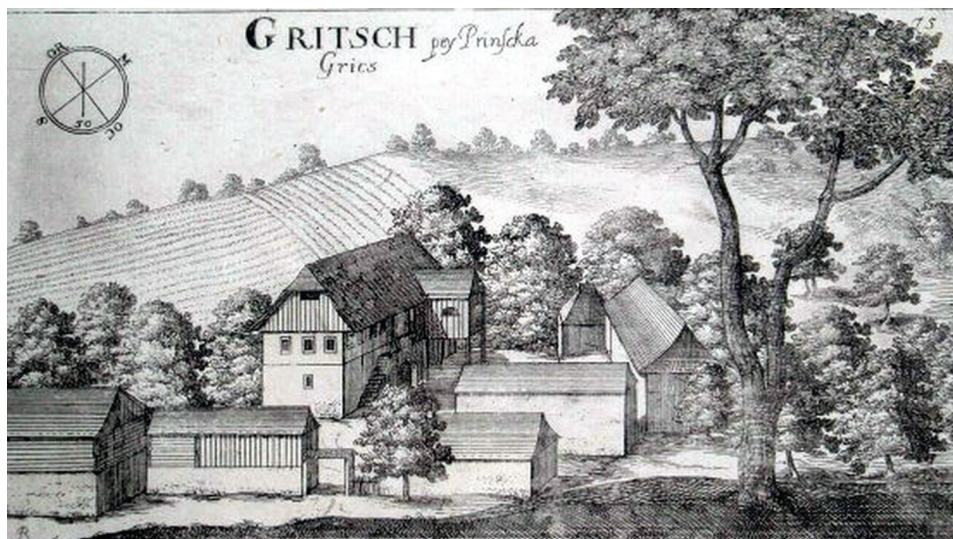
jena navedba je sporna, ker v arhivih lahko ugotovimo, da je bil večji del posesti v lasti samostana Rein.), ki pa se je pozneje ločilo od Trebnjega in prišlo na barone Gall. Po njih je s prodajo prišlo na gospoda Ernesta Zupančiča pl. Rosenhof, od katerega je posestvo odkupil gospod Jurij Andrej Lukančič; ta je umrl leta 1686 in njegova vdova Ana Katarina, rojena baronica Gall von Gallenstein, je ostala lastnica tega posestva. Poročila se je kasneje z gospodom baronom Karlom Henrikom pl. Baumgarten zum Hochenschwangau und Ehrbach, ki je po njeni smrti v letu 17. posestvo prodal gospodu Avguštinu Ludviku pl. Wiederkehr zum Widderspach. Njegov sin gospod Anton Medard pl. Wiederkehr ni samo posestva postavil v zboljšani gospodarski položaj, ampak ga je celo povečal z nakupom, nekoč pod Rakovnik spadajočih vasi in podložnikov v Čatežu, Zgornji in Spodnji vasi ter gozda Zaplaz. Zadnji moški potomec Wiederkehrjev je bil Anton, ki je imel hčer edinko Justino.

Ta se je leta 1853 poročila s c. kr. stotnikom Markom Trebuhovičem plemenitim Schlachtenschwert, ki je to plemstvo dobil dedno, potem ko je prebil v vojaški službi 40 let in 8 mesecev. Vendar se je sprl s predstojniki in odšel že 1866. v pokoj. Potem ko mu je 1865. umrla prva žena, s katero je imel tri sinove, ki so po materi podedovali Malo Loko, se je še 1880. drugič poročil z ženino sestrično Marijo pl. Wiederkehr (O Mariji Wiederkher je nekaj več zapisano na straneh o pomembnejših ljudeh v naših krajih).

Marko Trebuhovič je bil svojevrsten original, ki ga zanimivo opisuje Fran Šuklje v svojih Sodobnikih. Umril je leta 1902 in se dal pokopati v Zagrebu. Sin Evgen, ki se zaradi bolehnosti ni maral ukvarjati z Malo Loko in gospostvom, je vse skupaj prodal leta 1914 kranjskemu deželnemu odboru za prav nizko ceno. Kasneje je bil grad Mala Loka last dravske banovine, leta 1938 pa Gospodarske zveze v Ljubljani. V njej je bila takrat banovinska gospodinjstva šola.



GRIČ, DANES ZAGRIČ PRI PRIMSKOVEM



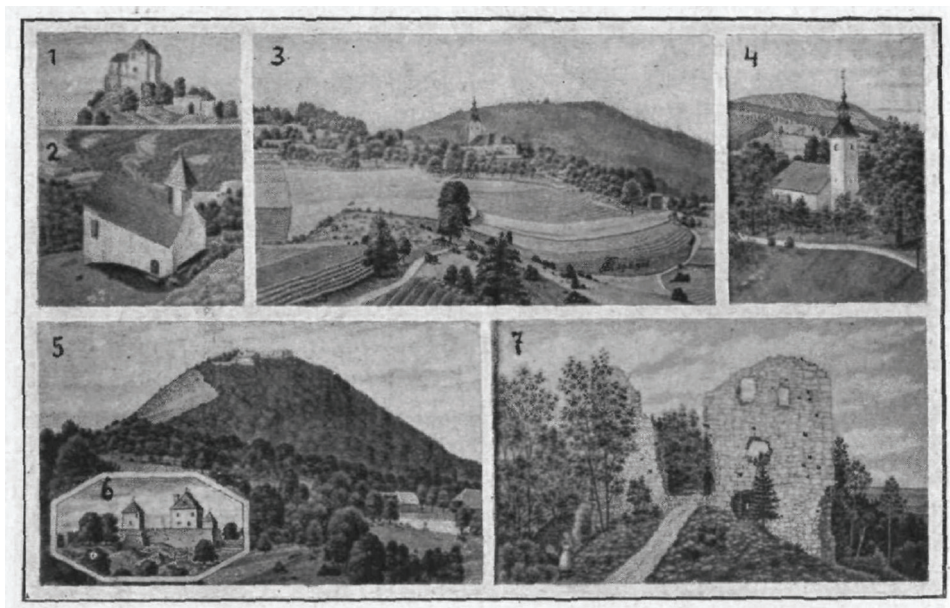
V Zagriču pri Primskovem je nekdanj stal gradič Grič (Gritsch), sprva last Gallov pl. Gallensteinov, od sredine 17. stol. pa baronov Lichtenbergov. Konec 19. stol. so imeli dvorec preddvorski baroni Wurzbachi pl. Tannenbergi, po prvi svetovni vojni pa ga je kupil Valentin Perme, posestnik iz Kostrevnice. Razpadajoče enonadstropno poslopje so podrli še pred drugo svetovno vojno in razvaline porabili za gradnjo hiš. Danes o Griču ni sledi. Janez Vajkard Valvasor je gradič upodobil v svoji knjigi Slava Vojvodine Kranjske.

Sredi petdesetih let so na prostoru kjer je stal grad Grič, začeli postavljati lovsko kočo LD Velika loka, ki ima v okolici tudi svoje lovišče. Med gradnjo so seveda našli na ostanke kleti, ki so jo v bistvu pustili enakih dimenzij, le prenovili so jo. Ostanek kamena od nekdanjega gradiča je bilo tedaj že zelo malo. Prvotno je bila kočica izdelana pritrilčno s tremi prostori: prostor za sestankovanje, kuhinja in konjušnica, saj so takrat za prevažanje uporabljali izključno vozove s konjsko vprego. Še v osemdesetih letih je

pred lovsko kočico stala ogromna lipa (v sredini že povsem votla), ki jo Valvasor opisuje v svoji pesmi. Danes si težko predstavljamo razmestitev objektov na Zagriču, ker Valvasor ni narisal vzpetin tako kot so v naravi. Približno tako kot je stal grad, dandanes stoji lovsko kočico.

GRAD ŠUMBEK (SELA ŠUMBERK)

Grad Šumberk je eden najstarejših gradov v naši širši okolici, saj se v zgodovinskih listinah prvič posredno pojavi okoli leta 1140, ko je v neki listini kot vazal salzburškega škofa podpisan vitez Meginhardus de Sconenberge. Kasneje, v listini iz leta 1147, je Majnhard podpisan že kot grof - Meinhardus comes de Sconenberge. Grad so morda zgradili že pred ali pa kmalu po letu 1106, o čemer pričajo nekateri posredni dokazi. Zgradili naj bi ga grofje Selški, ime pa naj bi mu naredili po enako imenovanem gradu ob zgornjem toku reke Mure.



Razglednico Sela Šumberka in gradu je oblikoval v tem kraju rojeni (1867, †1939) mladinski pisatelj in risar Franc Rojec.

Posredno je bil grad kasneje omenjen še v več listinah iz druge polovice 12. stoletja, neposredna omemba gradu pa izvira šele iz leta 1266, ko je v neki listini tedanji lastnik gradu castrum Schonemberch, goriški škof Majnhard, izročil večjo posest v bližini gradu freisinškemu škofu Konradu kot odškodnino.

Goriški gospodje naj bi grad prevzeli po smrti Henrika Andeškega, po izumrtju istrske veje goriških grofov pa je leta 1374 Šumberk postal deželnoknežji grad. V njem pa je takrat še vedno živela rodbina Šumberških, ki je gospodarila z gradom vse do smrti zadnjega med njimi, Hansa II. Z njegovo smrtjo leta 1443 je grad prešel pod Turjačane, ki so imeli v lasti enega od grajskih stolpov že od leta 1335 dalje in so si s tem ustvarili dobro podlago za kasnejši prevzem gradu in gospodstva v svoje roke. Tega leta sta namreč brata Niklas in Ditrik s Šumberka s Turjačanoma Volkerjem in Herbardom pod-

pisala listino o skupni obrambi Šumberka. Tako so sklenili, da bo del gradu v skupni lasti in, da bodo skupaj zgradili cisterno za vodo. Leta 1355 je nastala še ena listina, v kateri je zapisano, da Zofija Šumberška, njen sin Ulrik in njegova žena Neža za 55 mark oglejskih pfenigov predajajo del gradu in dele pripadajoče zemlje svojemu stricu, Ditriku Šumberškemu.

Turjačana Engelhard Turjaški in Volker Turjaški sta bila tudi krvna sorodnika šumberških gospodov in sta tako na podlagi dedovanja in obstoječih listin prevzela grad po izumrtju Šumberških. Novi lastniki so šumberški grad po letu 1463 na novo pozidali, o čemer priča Janez Vajkard Valvasor v knjigi Slava vojvodine Kranjske, kjer citira listino z dne 28. februarja leta 1463, s katero je cesar Friderik III. Habsburški dovolil Turjaškemu gospodaru Engelhardu Turjaškemu in njegovim stricem Hansu,



Viljemu in Juriju, da lahko šumberški grad na novo pozidajo zaradi storjenih uslug in zaradi pomoči zoper njegovega brata vojvodo Albrechta pri obleganju Dunaja. S to listino so Turjačani lahko grad utrdili in ga pripravili za obrambo.

Ob podedovanem šumberškem gospostvu so se Turjačani leta 1467 razdelili na dve veji. Viljem je skupaj z bratom Jurijem dobil grad Šumberk s prituklinami, ta pa je tako postal sedež veje Turjaških, ki je bila v 17. stoletju poknežena in je prenesla središče svojih posesti na Kočevsko.



Grad Šumberk je dokončno razpadel v začetku 18. stoletja. Danes je najbolje ohranjen romanski, sicer v poznogotski dobi predelani palacij s tri metre debelimi stenami. Ta je ohranjen do višine drugega nadstropja, lepo pa je vidno stopničasto tanjšanje sten proti vrhu. Deloma je ohranjen tudi obrambni stolp, ki je bil vpet v severni del obzidja se mu je le-to na treh mestih skoraj povsem približalo. Šumberk tako predstavlja značilen primer romanske stolpaste pozidave z obodnimi zidovi različne debeline. V ostanku palacija in stolpa je še danes raz-

vidna lepa plastovita zidava iz klesanega in lomljenega kamenja. Delno ohranjen je še šivani vogal stolpa, pa tudi več romanskih oz. gotskih svetlobnih lin. Tik pod grajskimi razvalinami je ohranjena tudi grajska kapela sv. Katarine, ki je bila zgrajena še v romanski dobi in je imela v času Valvasorja še polkrožno apsido.

O gradu in njegovih razvalinah še danes krožijo številne legende. Ena izmed njih govori o nastanku gradu, ki naj bi nastal v istem času kot grad Kozjek, sezidala pa naj bi ju brata velikana. Brata naj bi si orodje podajala po zraku, kadar pa sta bila žejna, sta se sklonila in pila vodo iz Temenice.

MEDVEŠKI (MEDVEJSKI GRAD)

O Medveškem gradu ni nikakršnih pisnih virov, ostajajo zgolj starejše zapisane pripovedi, ki jih je objavil Ivan Šašelj v Slovencu v tridesetih letih 20. stol. Kot dokaz, da je tu stal gradič je zapisana pripoved o pred skoraj sto leti izkopanimi temeljev zgradb, ki naj bi pripadali gradiču na Medvedjeku. Tudi kasnejši lastniki tega vinograda so med obdelovanjem in globljim prekopavanjem med trtami, predvsem pa med sajenjem novih sadik, naleteli nekoliko pod vrhom, na kamne, ki so bili obdelani in bi lahko služili za temelje zgradb.

Po vsej verjetnosti gre za halštatske ostaline, morda celo zgodnje slovansko naselje, kar bi bilo mogoče sklepati tudi po odkritih ostankih ob komunikaciji, ki je šla nekoč od Šentvida (Ivančne gorice), skozi Dob, Bič, čez Medvedjek in Grac (Gradec) pri Korenitki in nato proti Trebnjem. Zaradi poti, ki so vodile tod, bi lahko imel tak gradič pomemben obrambni pomen.

Medvedjek sam po sebi pomeni, da so bili tu nekoč medvedje. Kasnejše živahne komunikacije in cestne povezave jo te medvedove stečine nesporno presekale, vendar se še v



Če je bil kdaj na Medvedjeku gradič, potem je bil verjetno zgrajen kot obrambni stolp z morda nekaj obzidja. Po rekonstrukciji in kje so bile najdene izkapanine, je bil gradič povsem na vrhu današnjega Medvedjeka.

današnjih časih občasno v tem delu pojavi medved, ki se po pravilu tudi vrne nazaj v obsežnejše suhokranjske in kočevske gozdove.

Ivan Šašelj, ki je zapisoval tudi pripovedi in ljudska izročila je zapisal: »Na Medvedjeku je med rigolanjem vinogradov našel Gorjančev iz Korenitke zidovje...« Gorjančevih sedaj na Medvedjeku ni več, vendar je bilo ugotovljeno kje je bila njihova parcela in kje približno bi lahko ta grad stal.

L. 1876 je Cerknjo kupil Franc Meserko iz Gobnika. Danes je poslopje v lasti "Kovačičevih", žal pa propada.



GRAŠČINA CERKNO

Blizu izvira potoka Cerknica, zahodno od Gabrške Gore, stoji graščina Cerknjo. V 17. stol. so dvorec pozidali baroni Gallensteini. Ta je leta 1841 do polovice pogorel. Dvakrat so ga gradili znova, današnje poslopje je precej manjše od prvotnega. Leta 1904 so ga obnovili. Tu so imeli tudi mlin in žago na "dof mašino," kar pomeni, da žago poganja para. Ob gradu so imeli dva hleva, polna konj, kozolec s štirimi pari oken še stoji. Pri gradu sta bili tudi dve "štirni", globoki kar 32 metrov. "Štirna" je zgrajena iz samega kamenja. Poleg gradu je stala tudi cerkev, v kateri so krstili otroke. Tukaj je bil glavni kamen: to pomeni, da so otroke krstili le tu. Župnik je hodil maševat in krstit otroke s Primskovega.

O LEDENODOBNEM ČLOVEKU V NAŠIH KRAJIH IN ČRNI ČLOVEŠKI RIBICI

Brane Praznik

Praviloma vsi vemo kje je Potočka zijalka? Seveda, vsaj tisti, ki ste končali osnovno šolo. Srednješolci bi vedeli povedati tudi, kje so znamenite poslikave pračloveka v Altamiri v Španiji. . . Toda, ali veste kje je Marovška zijalka, ledenodobno prebivališče pračloveka? Ja, v naših krajih – pred nosom! V Mačjem dolu v zahodnem delu vasi ob cesti, ki pelje iz naselja proti Primskovem.

Najbolj zanesljiv dokaz, da je v naših krajih živel človek že v ledeni dobi so najdbe v



Pračlovek je uporabljal Marovško zijalko za svoje lovske pohode. V tistih časih je bil lov pač služba človeka! S kmetijstvom se je začel ukvarjati mnogo kasneje.

Marovški zijalki. Jama je, kot je mogoče razbrati iz nadaljevanja, manj pomembna kot prebivališče pračloveka, saj v njej ni živel daljša naseljitvena obdobja, temveč pretežno med svojimi daljšimi lovskimi pohodi. Torej takrat, ko je bil v službi, bi rekli danes.

Ampak pomembna je, že zaradi živalskih ostankov, ki so zaradi zelo redkih najdb v Sloveniji pa tudi v svetu, prava posebnost. V plasteh, ki so jih odkopali so seveda našli tudi nekaj kamenega orodja ledenodobnega lovca, ki sodijo v srednji paleolitik.

Marovško zijalko so »odkrili« v začetku sedemdesetih let prejšnjega stoletja. Jama je torej postala pravzaprav aktualna šele takrat. Prej o njej nismo vedeli nič, ne domačini ne raziskovalci.

Prvi je začel s poskusnim izkopavanjem v jami v jeseni leta 1974 dr. Franc Osole, vidni slovenski arheolog in naravoslovec, ki je bil tudi profesor na fakulteti za naravoslovje in tehnologijo. Izkopavanje so sistematično nadaljevali leta 1975. Kasneje je objavil več zapisov o odkritjih v Marovški zijalki, vendar pa je za sedaj najbolj obširen zapis in analizo najdb izdelala dr. Vida Pohar, arheologinja in profesorica na Katedri za kvartarologijo Univerze v Ljubljani. V tem raziskovanju in določanju najdb (strokovno: determiniranje favnističnih ostankov) pa ji je izredno veliko pomagal prof. dr. Ivan Rakovec.

Izkopavanja se najbolj spomnijo takratni najstniki, danes resni in ugledni možje, ki so oprezali za neznanci in se čudili njihove-



mu početju v jami. Raziskovalcem so rekli žličkarji. Zato, ker so imeli majčkene lopatice in nekakšne posebne ščetke s katerimi so nežno čistili najdbe. Domači fantje - mednje sodijo Zdenko, Jožeta - Špendalov in Lambrgarjev, Resinovi... - so bili navdušeni, ko so se pojavili novi obrazi v vasi. Kaj več pa jih ni zanimalo. »Pha, kosti in kamenčki...« Zijalko pa so prav ti fantje večkrat uporabili kasneje, da so se po kakšni »šrangii«, ki so jo pripravili v vasi, spravili vanjo, zakurili ogenj in spekli kakšno kokoš, igrali na harmoniko ter bas. No, ja, majčkeno so se ga morda tudi napili. Majčkeno!

Marovška zijalka je na nadmorski višini 310 m in je nastala v razpokanem apnencu, ki za vasjo ob poti za Primskovo tvori strmo pobočje na zahodni strani gornjega dela naselja. O Marovški zijalki so v preteklosti pripovedovali domačini številne zgodbe in pripovedi, ki jih je povzročil -tudi ali predvsem - strah pred neznanim in neraziskanim.

Naključni pojavi so mitske pripovedi še povečevali. Že pred najmanj 80 leti so pripovedovali, da je v zijavki luknja, ki sega tja do pod Zaplaza. To bi pomenilo, da je luknja dolga nekaj kilometrov. Sedanji vstopi v jamo temu ne pritrjujejo, saj je v nadaljevanju jame ozek prehod povsem zasut. Vsekakor je pod Mačjim dolom kraški svet ali tako imenovani dolenski Kras. To spoznanje utrjuje tudi kraški bruhalnik Škauba, kjer ob deževnem vremenu bruha iz podzemnega izvira večje količine vode. Ta pogosto poplavlja Marovško dolino vse do izliva v reko Temenico.

O Dolenjskem krasu pa pričajo tudi podzemne jame v drugih krajih našega območja. V katastru jam za okolico lahko najdemo jame: pod Primskovim, jamo na Poljanah in spodnjo Jurčkovo jamo, v Mačkovcu dve Rojski jami, Režkovo jamo v Dolenji vasi... Precej je še neregistriranih jam oziroma lukenj, kjer so v njihovih podaljških verjetno še večje jame. Za jamo na Poljanah in v Sevnem, ki sicer ni v katastru, ker je bila najdena slučajno in

je bil kasneje vhod zopet zazidan, ne da bi bila jama raziskana, lahko potrdimo, da sta kapniški. V prvo sem v sedemdesetih letih splezal in kapnike fotografiral.

Jamo v Sevnim so odkrili tudi v sedemdesetih letih, ko so podrli staro zidanico, ki je skrivala vhod v jamo. Med podiranjem se je stoletje star zid, ki je zapiral vhod, zrušil v jamo (temelje za zidanico je s strojem kopal Kazinarjev Jože iz Šentlovenca, ki mi je zgodbo tudi pripovedoval). Pripovedovali so, da je bila stara klet vedno zelo hladna. Seveda, če je bila »zidana« tako, da je bila zgolj zložena iz debelih kamnov, reže med njimi pa zadelane z blatom, v katerega so primešali malo slame in peska – za zadnjim zidom pa je bila velika hladna kraška jama.

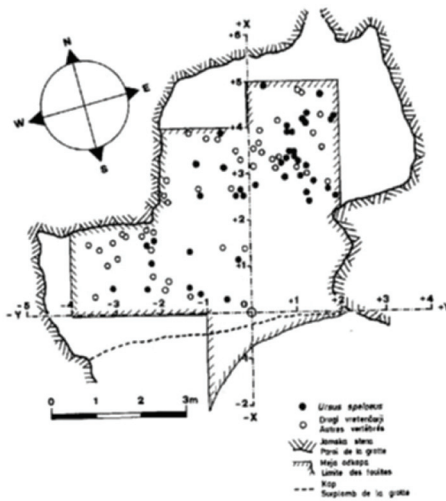
Preden so nadaljevali z gradnjo zidanice so jo nevedni posamezniki temeljito »raziskali« in polomili kapnike ter jo izropali tako, da je še dandanes mogoče na območju Primskovega najti kakšen kapnik. Tudi jaz sem prišel do njega tako, da mi ga je podarila Majda, takrat še ne desetletna deklica.

V začetku tridesetih let 20. stoletja so v Mačjem dolu pred gospodarskim poslopjem Špendala kopali jamo za betonsko gnojišče, ko se je iznenada dno izkopa pogreznilo in je nastala globoka ponorna jama. Vanjo so otroci, dokler je niso zakrili in zabetonirali, metali kamenčke, ki so se odbijali od sten in v globini čmoknili v vodo. Dvorišče je prav nekako med Marovško zijalko in bruhalnikom Škauba. Dogodek je seveda spodbudil domišljijo vseh vaščanov. Še posebej otrok, ki so si to zapomnili za vse življenje.

O najdbah v jami nimam namena prav veliko povzemat. Za razumevanje pomena jame bo verjetno dovolj nekoliko podatkov iz zapisa dr. Vide Pohar, ki je pred uvodom v gradivo zapisala takole:

»V pleistocenskih plasteh Marovške zijalke, podzemne jame na Dolenjskem, je bilo od-

kritih več živalskih vrst, od katerih sta dve konec pleistocena izumrli, tri so se zaradi spremenjenih ekoloških pogojev odselile drugam, preostale pa še danes živijo v okolici jame. Favnistični ostanki pripadajo alpskim stepskim in gozdnim elementom. Kamenno orodje, zbrano v isti plasti je F. Osole prisodil srednjemu paleolitiku. Po mešani fosilni favni in kamenem orodju ledenodobnega človeka avtor sklepa, da so jamski sedimenti nastali v glacialu in jih uvršča v starejši würm.«



Tloris Marovške zijalke in vrisane najdbe v njej.

V nadaljevanju dr. Poharjeva opisuje lego jame in med drugim zapiše: »Jama ni velika, ima pa lepo obokan vhod, širok 6 metrov in visok dva metra, obrnjen jugozahodno. Po nekaj metrih preide vhod v 5,5 širok in dva metra visok prostor. V desnem kotu se jama nadaljuje v težko prehodnem, ozkem rovu (tlorisna skica levo).«

Tem opisu sledi še tloris jame in prostor z vrisanimi najdbami. Dr. Osole je med izkopavanjem določil pet profilnih plasti. V prvi plasti, ki je bila sestavljena iz rumenkasto rjave ilovice z nekaj gruščja, ni bilo najdb. Pomembnejša je bila druga profilna plast,

ki je po strukturi podobna zgornji, vendar je vsebovala vse kulturne in paleontološke najdbe. V njej so odkrili mnogo izoliranih zob in več delov postkranialnega skeleta sesalcev ter drugih vretenčarjev.

V jami so našli ostanke ježa, kar je v Sloveniji redkost, saj so podobno najdbo našli samo še v jami v Parski golobini pri Pivki. Krt je bil pogosteje najden tudi v drugih jamah po Sloveniji. V zijalki so bili najdeni ostanki velikega voluharja, potem alpskega svizca, lisice in seveda jamskega medveda. Našli so kar 137 določljivih delov okostja te živali. Potrdili so tudi, da v tej jami ni bil brlag medveda, temveč so bile najdbe delov medveda plen jamskega človeka. Jazbeca so našli tudi v drugih jamah, medtem, ko so ostanki divje mačke tudi drugod po Evropi redki. Pri nas je bil najden ostanek divje mačke samo še v Kanegri pri Sečovljah.

V zijalki so našli ostanke odraslega navadnega jelena in bizona. Ob najdbah gamsov je treba povedati, da le-ti živijo v visokogorju in so na to okolje prilagojeni. V zadnji ledeni dobi pa jih je poslabšanje klimatskih razmer prisililo, da so se spustili do nižin. Najdbe gamsov so sila redke. Pri nas je bil gams najden v Potočki in Marovški zijalki.



Pogled iz Marovške zijalke na del vasi.



Za ureditev varnega dostopa za ogled Marovške zijalke bo treba pridobiti soglasje lastnika in zbrati nekaj sredstev.

Ostankov ptičev, ki so zelo slabo ohranjeni in ostankov krastač niso posebej opisovali.

Skupaj so v Marovški zijalki odkrili 487 različnih živalskih kosti in zob. Ker je bila velika večina ostankov zelo uničenih, so jih za raziskave in določanje izbrali 237, ki pripadajo 12 različnim rodovom in 11 vrstam.

Jamski medved in stepski bizon, ki sta bila najdena v zijalki, sta koncem pleistocena izumrla, tri živali - svizec, gams in divja mačka so se iz teh krajev odselili zaradi ekoloških sprememb, ostalih sedem (jež, krt, veliki voluhar, lisica, jazbec, navadni jelen, krastača) pa še danes živijo v širši okolici jame.

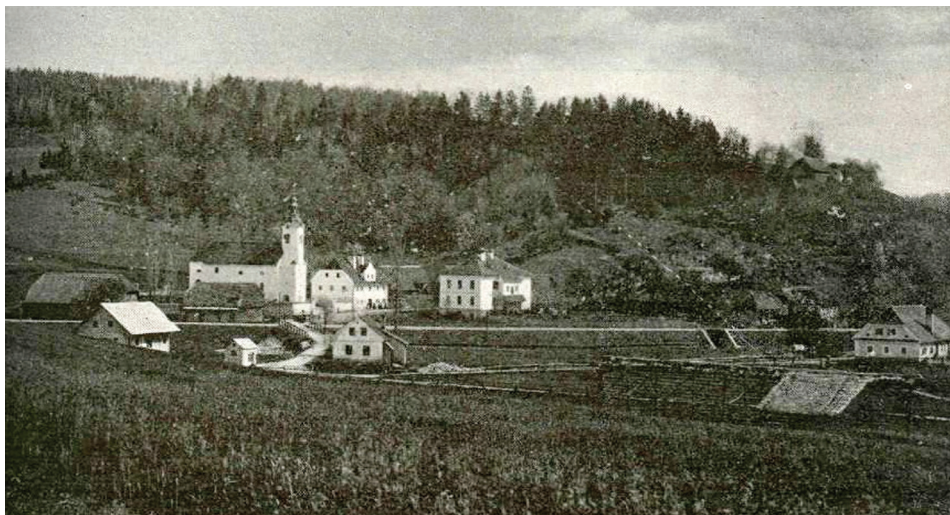
Iz tega kar vemo o Marovški zijalki in tudi o Marovški škaubi, lahko utemeljeno trdimo, da so bili za tedanje jamske lovce tukaj idealni pogoji. Po najdbah sodeč je bilo divjih živali v okolici precej, v votlino pa so se lahko za-tekli pred slabim vremenom in zvermi. Vodo

so imeli relativno blizu, v Marovški škaubi. Od ledenodobnega obdobja, ko je v jami prebival človek pa do danes se najbrž okolica ni bistveno spremenila, razen da so namesto nekdanjega gozda danes njive in vas. Pri temu gre vendarle poudariti, da je bil dostop do jame nekoč težji kot je danes, kar je posledica dejstva, da so na vznožju naredili cesto.



RIMSKE OSTALINE V ŠENTLOVRENCU PO IVANU ŠAŠLJU

Brane Praznik



Ivan Šašelj je od 20. do 40. let prejšnjega stoletja večkrat zapisal kakšen članek o rimskih najdbah v Šentlovrencu. Kasnejša raziskovanja so pritrčila, da je s temi zaznavami utrdil prepričanje, da je na prostoru kjer danes stoji cerkev in okoliške zgradbe, stala rimska naselbina. Raziskovanja in izkopavanja so pritrčila tudi navedbam, da je bilo na Kazini (gostišče Kazina) rimsko pokopališče in stičišče ceste.

Takole je opisoval Šašelj:

Na rimske ostanke v tukajšnji župniji so naleteli na več mestih. Tako na Šlajpahovi njivi v Št. Lovrencu za pokopališčem, kjer so zadeli pred več leti pri oranju na ostanke zidu, kakor tudi na njivi nad hišo proti hosti. Tudi okoli hiše Janka Jarma, gostilničarja in mesarja v Št. Lovrencu, so našli rimske ostanke. Ko je kopal sedanji gospodar pred kakimi 14

leti pod svinjakom dve jami, da bi posadil v vanjo divja kostanja, je našel v globini 1 metra več stebrov. Našel je lesen sod iz hrastovega lesa, približno meter visok, nizek pa širok, s 6 železnimi obroči, ki pa niso bili ploščati, kakor dandanes, ampak okrogli, kakor žica, s premerom 62 cm. Vsak obroč pa je imel tudi vijak, s pomočjo katerega se je obroč ali ožil ali

širil, da ga ni bilo treba nabijati, ampak samo privijati. Take sode pa tudi niso lahko valjali ali trkljali. V sodu so našli lonec, kakih 5 litrov vsebine, ki je bil pokrit z lončenim pokrovom, in notri pepel z zemljo in različno železje. Od obročev se je k sreči eden še ohranil in ga je dal posestnik piscu tega spisa, ki ga bo odnesel o priliki banov, muzeju v Ljubljano. V sodu je bil tudi še kos železa, dolg ok. 1 metra, kake 3—4 cm širok in zaostren na enem koncu, in veliko različnih črepinj...

...Ko so pa lani odkopavali nad hišo zemljo za drvarnico, so našli zopet v globini več kakor 1 metra, veliko črepinj od loncev z različnimi lončarskimi znamenji, kakor zvezda, srce in človeška glava. Žal, da pisec tega spisa o vsem tem ni pravočasno zvedel, da bi bil kaj rešil za muzej, in se je vse razgubilo. jamo za šolski vodnjak, so našli 1 meter pod površjem tudi veliko črepinj od loncev, skled itd. Zemlja je bila tu sicer navožena, kakor je bilo videti, ker je bilo vmes tudi precej kamenja, vendar pa je čudno, od kod je bila ta množica različnih črepinj.

...
Pa tudi na drugi strani Temenice, v vasi Prapreče, so že večkrat naleteli na rimske ostanke pri oranju ali kopanju. Ko je pred več leti oral Jože Jarm na svoji njivi v Praprečah, je izoral veliko štirioglato kvadratno opeko, prav debelo, kakih 15 cm široko in 8 - 10 cm debelo.

Še več rimskih starin pa so našli že pred več leti, in nekaj tudi letos, na »Kazini« v Praprečah, ki je zdaj last g. Alojzija Gorca, kjer je bila najbrž tudi naselbina in pokopališče, saj pravilo ljudje, da je bil tu »ajdovski Britof«. Tam so našli na njivi nad hišo pri oranju tudi kose opeke, posebno proti sedanjemu skednju in kozolcu. Tam je kopal že Jernej Pečnik, za njim pa sta kopala mesca aprila leta 1914 v imenu deželnega muzeja dr. Mantuani in Dobovšek. Tu so izkopali kamnit sarkofag, ki so ga potem vzdali v sedanjo hišo. V njem so našli vrč za pijačo, lonec za jedi, zaponke, svetilko, ožgane kosti in drugo.

O hribu nad Praprečami in »Kazino« pa pripoveduje ljudska pravljica tudi še, da je bil na njem kastel ali grad, in pod njim na sedanjih njivah hiše. Nekateri so celo mislili, da je bil tu rimski Metullum, mesto, o katerem se še danes ne ve, kje je stalo.

V hosti nad »Kazino« proti Potoku pa pripovedujejo, da so sežigali tu Rimljani svoje mrličice in zato se imenuje hosta »Smerdica«, češ da je v njem smrdelo, ko so žgali mrličice. Skozi to hosto, tudi to še pripovedujejo, da je šla rimska cesta in sicer čez hrib Vrhgabrje in Presar na Stranje, Št. Vid in dalje.

Ko so kopali lansko spomlad zidarji našega trgovca Slavca Abolnarja na travniku blizu »Kazine« zemljo za temelj nove hiše, tedaj so naleteli v zemlji, kjer je zdaj klet, v globini 2 m, na dve podkvi, v globini 2.5 cm, kjer je zdaj vodnjak, pa na eno podkev, na kateri je bilo še po nekaj žebeljev. V globini 3 m pa so našli živalsko kost. Podkve so bile vse enake. Od teh je dobil pisec samo eno podkev, ker je prekasno Zvedel za najdbe, in kost ter oboje odnesel 22. sept. muzeju v Ljubljano. O teh podkvah pravijo ljudje, da so »turške« podkve, kar pa ne bo res, ampak so najbrž rimske, ker so se našle prav blizu »Kazine«.



In tako naprej. Najbolj zanimivo je, da imajo sedaj na Kazini tako imenovani »sarkofag« ob hiši, ker so staro hišo v katero je bil vzdian podrli in ga je mogoče videti.

OD OBVEŠČEVALNE SLUŽBE DO UMETNOSTI

Brane Praznik - Likovnik, publicist in multikulturolog



Če bi hoteli z eno besedo napisati, kdo je Brane Praznik s Kragulevega hriba, kakor domačini rečejo vzpetini nad Mačjim Dolom pri Šentlovrencu, bi imeli veliko težav, kajti njegova vsestranskost in ravednost sta ga že od nekdaj vodili na najrazličnejša področja. Praznik je publicist, likovnik, režiser, fotograf, lovec, kinolog, organizator pohodov, raziskovalec lokalne zgodovine, pa tudi bivši varnostno - obveščevalni častnik slovenske vojske.

Od svojega 14. leta do upokojitve leta 2005 je živel v bližini prestolnice, potem pa se je vrnil na tisti košček Dolenjske, od koder izhaja, kajti rojen je bil v Žubini, dobršen del otroštva je preživel v Šentlovrencu. Danes ga domačini poznajo kot duhovitega sogo-vornika in gostitelja, kajti pri njem se vsako

leto ustavijo pohodniki, ki obhodijo KS Šentlovrenc, in vedno jim pove kakšno zanimivo zgodbo iz njihovih koncev. Praznik tudi ne manjka na nobenem dogodku v domači krajevni skupnosti, pogosto pa se s svojim obveznim spremljevalcem – fotoaparatom odpravi v soseščino in potem lokalnim medijem pošlje novice.

Kdor prebira Praznikove članke in druge zapise, mora priznati, da njegovo pisanje nikakor ni dolgočasno, ima izjemen občutek za besede. »Ko sem delal v medvoškem Donitu, sem bil zadolžen za stike z javnostmi, v prostem času pa sem se ukvarjal z novinarskim in uredniškim delom,« pove in mimogrede omeni, da so v Medvodah med prvimi ustanovili lokalno televizijo, kjer je bil novinar in urednik, pisal je tudi za občinski časopis.

Svoje čase je igral kitaro, bil je soustanovitelj lovskega pevskega zbora v Medvodah, glasbo pa zdajraje posluša kot ustvarja. No, o kakšnem koncertu rad tudi kaj napiše. »V vsako stvar se rad vtaknem,« komentira svoje delo.

SLIKA ZA DUŠO

Njegovo domovanje je polno slik, takih, ki čakajo, da jih pridejo iskat naročniki, in takih, ki jih je Praznik naslikal zase. »Slikam že vse življenje, a se ne ženem preveč, ker delam za svojo dušo.« Pred dvema letoma je bil med pobudniki ustanovitve Društva likovnikov Trebnjem, zdaj je njegov predsednik. Njegov cilj je, da ne bi člani pridobivali le znanja o tehnikah, ampak tudi o drugih vrednotah, ki



sodijo zraven. »Pomembno je, da se naučijo gledati umetniška dela, opazovati naravo in vse skupaj vrednotiti.« Ker v Trebnjem vsako leto poteka tabor likovnih samorastnikov, se člani omenjenega društva lahko družijo tudi s priznanimi ustvarjalci iz vsega sveta, kar je velika prednost.

Ker ga zelo zanima lokalna zgodovina, se rad zakoplje v stare arhive. »Če ne veš, od kod si, ne veš, kam greš,« kratko pojasni svoje vodilo. Kot smo že zapisali, svojim sokrajanom rad pove kakšno zgodbo iz domačih logov, pozimi bo pripravil tudi predavanje, v prihodnosti pa namerava napisati tudi krajevno zgodovino. Nekatera odkritja o okolici Šentlovrenca bodo za marsikoga, ki misli, da mu je vse jasno, zagotovo fascinantna, je prepričan in omeni, da je podatke iskal v topografiji stiške zemlje, različnih arhivih, veliko si pomaga z zapisi nekdanjega župnika v Šentlovrencu in zgodovinarja Ivana Šašlja.

TRGOVALI Z OROŽJEM

Zelo zanimiv in pester del njegovega življenja je bilo delo v teritorialni obrambi. Dvajset let (od 1971 do 1991) je bil rezervni častnik na področju kontraobveščevalnega dela (KOS), potem se je v vojski zaposlil in tam delal do upokojitve. »Vzeli so me zato, ker sem bil že izšolan kot rezervni oficir in ker nisem bil ekstremen po političnem delovanju, sprejemljiv sem bil za tedanji DEMOS,« ugotavlja. Kako se je trgovalo z orožjem med letoma 1991 in 1993 je podrobno opisal v dveh zelo odmevnih knjigah Branilci domovine. Pripoved o teritorialcih v letu 1991 (izšla leta 2000) in Branilci domovine. 2, Trgovci s smrtjo (izšla leta 2007). »Osamosvojitve je nekaterim ponudila dimenzije, ki jih niso pričakovali, dobro so zaslužili na račun nove države,« je prepričan, o podrobnostih ne govori, meni, da si jih lahko vsakdo, ki ga zanimajo, prebere v knjigah.

Čeprav živi mirno ustvarjalno življenje, daleč od politike, prizna, da ga služba v vojski še vedno spremlja. »Boli me kaj, kar nismo prav naredili in je bilo krivično do ljudi,« pravi in na vprašanje, kaj denimo bi lahko sodilo v ta okvir, omeni izbrisane.

Janja Ambrožič

Živa, priloga Dolenjskega lista, oktober 2012





KOLESARJENJE PO SRCU SLOVENIJE

Ana Savšek

Ste aktivni? Radi kolesarite, se ob poti ustavite, občudujete naravne lepote, dediščino in spoznavate ljudi? V Srcu Slovenije, tik pred Ljubljano, vas čaka vse to! Za družine, občasne kolesarje in zahtevnejše rekreativce so na voljo kolesarske poti različnih težavnostnih stopenj.

Center za razvoj Litija je pred kratkim izdal nov kolesarski vodič z naslovom »S kolesi po Srcu Slovenije«, v katerem je zbranih **32 novih kolesarskih poti**. Skupno je na voljo **1.448 kilometrov dolžine poti** za kar **91 ur kolesarjenja**. Kolesarjenje po Srcu Slovenije je mnogo več kot le rekreacija, saj ponuja pristna doživetja s prijaznimi ljudmi.

Vodič po treking, družinskih, cestnih in gorskih kolesarskih poteh ponuja tudi **preko 100 namigov za ogled** naravnih lepot in drugih zanimivosti. Ogledate si ga lahko na www.srce-slovenije.si, kjer so na voljo tudi qr kode, preko katerih lahko dostopate do kolesarskih tras tudi preko mobilnih telefonov.

Za vas smo iz novega kolesarskega vodiča izbrali 7 razgibanih kolesarskih poti, ki potekajo po območju Levstikove poti, dodali pa smo tudi nekaj namigov za ogled ob poteh.



www.srce-slovenije.si

Z VINSKIH GORIC NA ČAJ K OPATOM (T8)



TRASA: Bogenšperk–Vinji vrh–Žubina–Šentvid pri Stični–Stična–Metnaja–Debeče–Javorje–Bogenšperk

ZAHTEVNEJŠA VARIANTA POTI: Stična–Lavričeva kočna na Gradišču–Pristava nad Stično–Metnaja–Obolno–Bogenšperk

KATEGORIJA: Treking in družinsko kolesarjenje

IZHODIŠČE: Grad Bogenšperk; dostop do izhodišča: z avtom

DOLŽINA POTI: 41,8 km

PREDVIDEN ČAS BREZ POSTANKOV: 3 ure

SKUPNA VIŠINSKA RAZLIKA: 880 m

ZAHTEVNOST: Zahtevna

VRSTA IN KVALITETA CEST: Asfalt, makadam

Začetek poti, ki je v osnovi namenjena zahtevnejšim treking kolesarjem, je pri gradu Bogenšperk pri Šmartnem pri Litiji. Od tam kolesarite v smeri Ivančne Gorice, kjer po prevalu zavijete levo proti Vinjemu vrhu. Sledite makadamski cesti. Ne zavijete levo v dolino, temveč se držite desne smeri in krajših vzponov. Po približno 5 km poti dosežete Vinji vrh, kjer imate dve možnosti. Prva pot gre po dolini Mišjega potoka do Brega pri Velikem Gabru in nato na desno proti Stični. Druga pot poteka tako, da se od Vinjega vrha naprej držite levo in glavne ceste ter kole-

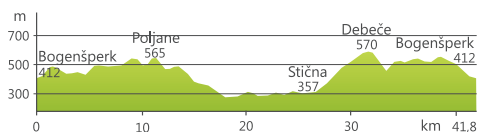
sarite do Žubine in nato v Stranje, kjer zavijete desno proti Radohovi vasi. V Radohovi vasi se za kratek čas priključite regionalni cesti, s katere v Pristavlji vasi zavijete desno proti Stični in cistercijskemu samostanu, v katerem še vedno živijo menihi.

Iz Stične pot nadaljujete proti severu. Na poti do Metnaja imate možnost, da zavijete desno proti Lavričevi koči na Gradišču ali pa se povzpnete na Pristavo nad Stično. Obe možnosti ponujata krasno panoramo na okoliške hribe in doline. Kolesarji z več kondicije lahko naredite ovinek in od Metnaja sledite tablam za Obolno. Po približno 2 km zavijete po asfaltni cesti desno navzdol, se znova povzpnete in zavijete desno na makadamsko cesto v Debeče. Pot nadaljujete mimo Javorja, vseskozi naravnost, dokler se ne priključite na glavno cesto Šmartno-Ivančna Gorica, kjer zavijete levo in prikolesarite nazaj do izhodišča.

PRIMERNOST ZA DRUŽINE:

Za družinske kolesarje je primeren odsek poti od Velikega Gabra do Stične in vrnitev po isti poti.

VIŠINSKI PROFIL POTI:



NAMIGI ZA OGLEDE:

- Grad Bogenšperk
- Cistercijski samostan Stična
- Lavričeva kočna na Gradišču

Na gradu Bogenšperk je v drugi polovici 17. stoletja deloval kranjski polihistor Janez Vajkard Valvasor, član angleške Kraljeve družbe v Londonu. Evropejec po duhu in izobrazbi ter Kranjec po domovini sodi med najznamenitejše može, ki so živeli in delali na slovenski zemlji ter dosegli evropsko raven in ugled.

NAMIGI ZA PRIKLJUČITEV NA SOSEDNJE KOLESARSKÉ POTI:

Možnost kombiniranja poti s potema Valvazorjeva slava na rekreacijskem portalu ljubljanske urbane regije Gremo na pot in Kolesarska pot ob reki Temenici na portalu Po poteh dediščine Dolenjske in Bele krajine.



OKUSI POSAVSKEGA HRIBOVJA (T9)



TRASA: Litija–Šmartno pri Litiji–Cerovica–Velika Preska–Polšnik–Mamolj–Breg pri Litiji–Litija

KATEGORIJA: Treking in družinsko kolesarjenje

IZHODIŠČE: Litija, Valvazorjev trg

DOSTOP DO IZHODIŠČA: Z vlakom – železniška postaja Litija; z avtom

DOLŽINA POTI: 38,0 km

PREDVIDEN ČAS BREZ POSTANKOV: 3 ure

SKUPNA VIŠINSKA RAZLIKA: 890 m

ZAHTEVNOST: zahtevna

VRSTA IN KVALITETA CEST: Asfalt, makadam

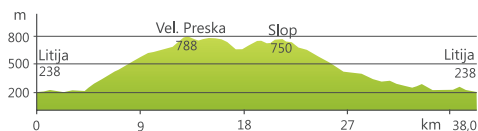
Zelo lepo, a zahtevno kolesarsko turo začnete v središču Litije. Od tu nas pot vodi preko starega mestnega jedra na krajši vzpon do Šmartnega pri Litiji. Pri cerkvi sv. Martina se

držite leve smeri, ki vas preko nizkega prevala in kamnoloma pripelje v Jablaniško dolino, kjer vas glavna pot vodi vse do Pustovega mlina. V ozki dolini se prične 6 km dolg enakomeren vzpon na Veliko Presko. Po dobrem kilometru spusta zavijete levo proti Polšniku. V Polšniku se obrnete nazaj in na najvišjem delu zavijete desno proti Mamolju, kjer vas nato pot vodi po planoti z odličnim pogledom na Triglav. Pot se preko Gradišča spusti nazaj v Jablaniško dolino, kjer v Gradiških Lazah zavijete desno. Slab kilometer kolesarite po dolini, nato pa ponovno zavijete desno čez vasi Tenetiše in Breg, kjer lahko poskusite domači sir na domačiji Paternoster ali pa si ogledate vaško zbirko savskih prodnikov. Iz Brega se po stranski poti vrnete na izhodišče v Litiji.

PRIMERENOST ZA DRUŽINE:

Manj zahtevnim kolesarjem priporočamo kolesarjenje z obiskom Šmartnega in Jablaniške doline. Možna je tudi izposoja koles v Tenetišah.

VIŠINSKI PROFIL POTI:



NAMIGI ZA OGLEDÉ:

- Cerkev sv. Nikolaja (Litija)
- Zbirka savskih prodnikov (Breg pri Litiji)
- Cerkev sv. Martina (Šmartno pri Litiji)

Polšnik je vasica v Posavskem hribovju. Z vseh strani jo obdajajo hribi s cerkvicami, ki so povezane v dobro označeno pohodno pot. V bližini leži vas Velika Preska, kjer se nahaja edini leseni pločnik v Sloveniji. Poleg prijaznih ljudi je tukaj čudovita pokrajina, ki navdušuje z razgledi. Za vsa razvojna prizadevanja je bil Polšnik v letu 2012 nagrajen z evropsko nagrado za razvoj podeželja.

NAMIGI ZA PRIKLJUČITEV NA SOSEDNJE KOLESARSKÉ POTI:

Možnost kombiniranja poti s potjo Valvazorjeva slava na rekreacijskem portalu ljubljanske urbane regije Gremo na pot.



OD IZVIRA DO IZVIRA (C1)



TRASA: Izvir Kamniške Bistrice–Kamnik–Radomlje–Lukovica–Moravče–Slivna–Litija–Šmartno pri Litiji–Šentvid pri Stični–Stična–Muljava–izvir Krke

KATEGORIJA: Cestno kolesarjenje

IZHODIŠČE: Izvir Kamniške Bistrice

DOSTOP DO IZHODIŠČA: Z avtom

DOLŽINA POTI: 92,7 km

PREDVIDEN ČAS BREZ POSTANKOV: 4,5 ur

SKUPNA VIŠINSKA RAZLIKA: 1.000 m

ZAHTEVNOST: Zahtevna

VRSTA IN KVALITETA CEST: Asfalt

Pot začnete ob izviru Kamniške Bistrice z veličastnimi pogledi na Kamniško-Savinjske Alpe. Nato se spustite po dolini Kamniške Bistrice preko Kamnika in mimo Volčjega potoka do Radomelj, kjer v krožišču zavijete levo v smeri vasi Rova. Po Rafolčah pri kapelizavijete

ostro levo, nadaljujete mimo Kersnikovega gradu na Brdu pri Lukovici in se spustite do starega trškega jedra v Lukovici.

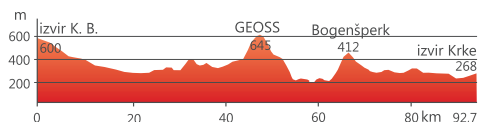
Od tu naprej prečka cestna kolesarska pot avtocesto in vodi skozi vasi Spodnje Prapreče, Dole pri Kraščah vse do Moravč, kjer sledite glavni cesti v smeri Kandrš. V zaselku Trata se usmerite desno v klanec proti GEOSS-u in Vačam.

Za vasjo Vače zavijete levo in se preko Boltije spustite v dolino Save do Ponovič. Tu zavijete desno proti Litiji. V Litiji prečkate Savo in se preko starega mestnega jedra vzpnete do Šmartnega pri Litiji, ki ga nakazuje kulisa mogočne cerkve sv. Martina.

Pri cerkvi sledite oznakam za Bogenšperk in Novo mesto. Čaka vas vzpon mimo gradu Bogenšperk, od koder se kmalu spustite v dolino reke Temenice.

Po krajšem vzponu se pri gostilni Jap v levem ovinku držite desno in kolesarite po dolenskem ravniku preko Šentvida pri Stični do glavne poti, od katere se po dobrih 500 m v zaselku Griže odcepi cesta proti Stični. Od tu se usmerite proti jugu in preko Ivančne Gorice in Muljave prikolosarite do Krke, kjer pri cerkvi sledite smerokazom za izvir Krke. Pot se zaključi pri mogočnem kraškem izviru Krke pod Krško jamo.

VIŠINSKI PROFIL POTI:



NAMIGI ZA OGLEDÉ:

- Izvir Kamniške Bistrice
- Staro mestno jedro (Kamnik)
- Arboretum Volčji Potok
- Grad Brdo (Brdo pri Lukovici)
- Trg v Lukovici
- GEOSS



- Poustvaritev Vaška situla (Klenik)
- Cerkev sv. Martina (Šmartno pri Litiji)
- Grad Bogenšperk
- Cisterijanski samostan Stična
- Rojstna hiša Josipa Jurčiča (Muljava)
- Krška jama in kraški izvir reke Krke (Krka)

Širše območje *Vač* sodi med najizjemnejša arheološka najdišča v Sloveniji. Poleg povečane poustvaritve situle z Vač lahko obiščete še farno cerkev sv. Andreja z božjim grobom, tovorno tehtnico, staro perišče, vodnjak, mizo z Gradu Mačkovec, GEOSS, adrenalinski park in še mnoge druge zanimivosti.



OB LEVSTIKOVI POTI PROTI ŠENTRUPERTU (G2)



TRASA: Litija–Mala Kostrevnica–Jelša–Preska–Zaplaz–Javorje pri Gabrovki–Velika Goba–Čeplje–Hude Ravne–Šentrupert

KATEGORIJA: Gorsko kolesarjenje

IZHODIŠČE: Litija, Valvazorjev trg

DOSTOP DO IZHODIŠČA: Z vlakom – železniška postaja Litija, z avtom

DOLŽINA POTI: 31,5 km

PREDVIDEN ČAS BREZ POSTANKOV: 2 uri

SKUPNA VIŠINSKA RAZLIKA: 760 m

ZAHTEVNOST: Srednje zahtevna

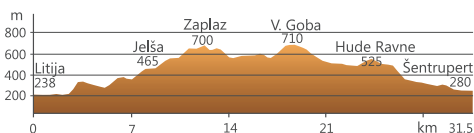
VRSTA IN KVALITETA CEST: Makadam, gozdna pot, asfalt

Kolesarska pot se začne v starem mestnem jedru Litije ter vas vodi do Brega pri Litiji. Tu pred mostom čez Jablaniški potok zavijete desno ob industrijski coni, čez 100 m pa se znajdete na začetku planinske poti na Tisje. Začetni del je zelo strm, potem pa pridete na položen kolovoz, ki vas pelje po rahlo se vzpenjajočem grebenu. Prečkate cesto Mala Kostrevnica-Cerovica in še naprej sledite kolovozu po grebenu.

Pri Grmadci pridete na cesto proti Jelši. Tu zavije cesta navzdol, vi pa sledite kolovozu, ki vas pelje naravnost čez travnik do zaselka Bič. Tu se spustite na cesto, po njej kolesarite navzgor do Liberge in naprej do Preske nad Kostrevnico. Pot nadaljujete še naprej v isti smeri proti vrhu Grmade. Tu zavijete levo in se mimo zaselka Cerovec pripeljete na preval Javorski Pil.

Prečkate regionalno cesto Litija-Gabrovka, nadaljujete naravnost proti Javorju pri Gabrovki in naprej skozi Veliko Gobo v Čeplje. Iz Čeplj se spustite v dolino potoka Bistrica. Ko pridete v dolino, zavijete ostro desno in se po kolovozu ponovno spustite navzdol ob potoku.

Pot se iz doline dvigne proti Hudim Ravnam in se potem spet spusti nazaj v dolino Bistrice. Sledite cesti, ki vas ob potoku pripelje v Šentrupert.

VIŠINSKI PROFIL POTI:**NAMIGI ZA OGLEDE:**

- Kozolec pri Rozi (Jelša)
- Sušilnica sadja (Liberga)
- Vinska cesta z zidanicami (Preska nad Kos trevnico)
- Spomenik NOB (Javorski Pil)
- Dežela kozolcev (Šentrupert)
- Cerkev sv. Ruperta (Šentrupert)
- Cerkev sv. Frančiška Ksaverija (Vesela Gora)

Levstikova pot od Litije do Čateža je tradicionalna pohodniška prireditev, na kateri se vsako leto zbere okoli 25.000 pohodnikov različnih starosti iz vse Slovenije. Na poti lahko pohodniki podoživijo pot, ki jo je v slovensko zgodovino zapisal Fran Levstik v potopisu Popotovanje od Litije do Čateža. Park vabi na pravo doživljajsko pustolovščino med drevesi.

**NA KOLO S SVETIM MARTINOM (G6)**

TRASA: Šmartno pri Litiji–Osredek nad Stično–Pristava–Šentvid pri Stični–Velike Češnjice–Sobrače–Primskova gora

KATEGORIJA: Gorsko kolesarjenje

IZHODIŠČE: Šmartno pri Litiji, cerkev sv. Martina

DOSTOP DO IZHODIŠČA: Z vlakom (le do železniške postaje Litija), z avtom

DOLŽINA POTI: 31,5 km

PREDVIDEN ČAS BREZ POSTANKOV: 2,5 ure

SKUPNA VIŠINSKA RAZLIKA: 1.070 m

ZAHTEVNOST: Zahtevna

VRSTA IN KVALITETA CEST: Makadam, gozdna pot, asfalt

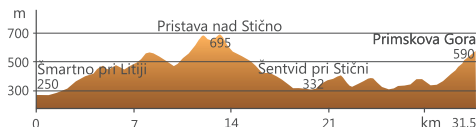
Pot začnete v Šmartnem pri Litiji na regionalni cesti, ki pelje proti Bogenšperku. Kmalu pri obračališču za avtobuse pri šoli zavijete ostro desno v novo naselje. Cesta vas pripelje nad naselje, kjer se asfalt konča. Ne nadaljujete po makadamu, ampak izberete levi odcep, ki vas čez travnik pripelje na kolovozno pot, ki ji sledite do sv. Večera, od koder se spustite na asfaltno cesto, ki vas proti jugu pripelje do osamljene kmetije. Od tu naprej vas kolovoz pelje po grebenu, ki se spusti do asfaltna ceste. Sledite ji v južni smeri do Ravnega Osredka, kjer se začne makadam, na začetku strm, kasneje položen, ki se priključi cesti Debeče-Osredek. Zavijete levo navzdol proti Debečam, nato na križišču desno navzdol v dolino potoka Bukovica.

Iz doline se cesta vzpne na preval, kjer na križišču zavijete levo proti lovski koči. Držite se kolovoza, ki vas pripelje v Pristavo nad Stično. Tam sledite travniškemu kolovozu in se pripeljete v Dobravo pri Stični. Spet zavijete levo na travniški kolovoz, ki vas pripelje do asfaltna ceste, ki obkroži Gradišče. Malo po odcepu za vrh zavijete levo in se po kolovozu pripeljete v Pristavlo vas. Od tam po cesti v Šentvid pri Stični in naprej v Male in Velike Češnjice. V Predulcah se asfalt konča, vi pa se po makadamu pripeljete mimo Malega Kala v Bukovico. Pri kmetiji Kajar se držite desno ob robu travnika. Kolovoz vas pripelje na sedlo, kjer se držite navzgor proti severu in nato



desno. Kolovoz vas nato pripelje v Sobrače. V Sobračah zavijete desno na glavno cesto in na prvem križišču takoj levo po dolini potoka Ješka. V križišču zavijete desno proti Mišjem Dolu, nato še enkrat desno ter se vzpnete na vrh Primskove gore.

VIŠINSKI PROFIL POTA:



NAMIGI ZA OGLEDE:

- Cerkev sv. Martina (Šmartno pri Litiji)
- Cerkev sv. Nikolaja (Primskova gora)

Šmartno pri Litiji je trško naselje na pomembnem križišču cest, ki povezujejo Dolenjsko, Zasavje in Ljubljano. Že Valvazor omenja, da je bilo tu mnogo obrtnikov, predvsem usnarjev, krznarjev, kovačev in furmanov. Sredi trga se v nebo dviguje cerkev sv. Martina, neogotska katedrala iz 1901 leta.

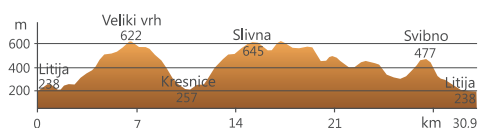


PUSTOLOVSKI VZPONI V SREDIŠČU SLOVENIJE (G8)



TRASA: Litija–Veliki Vrh–Kresniški Vrh–Kresnice–Slivna–Vače–Konj–Svibno–Litija
KATEGORIJA: Gorsko kolesarjenje
IZHODIŠČE: Litija, Valvazorjev trg
DOSTOP DO IZHODIŠČA: Z vlakom – železniška postaja Litija, z avtom
DOLŽINA POTA: 30,9 km
PREDVIDEN ČAS BREZ POSTANKOV: 2,5 ure
SKUPNA VIŠINSKA RAZLIKA: 1.110 m
ZAHTEVNOST: Zahtevna
VRSTA IN KVALITETA CEST: Asfalt, makadam, gozdna pot

Začnete v Litiji in se po stranski cesti po desnem bregu Save peljete proti Podšentjurju. Ko cesta prečka potok pri kmetiji Beden, zavijete ob potoku levo. Na prvem križišču zavijete ostro desno navzgor proti Velikem Vrh. Na koncu vasi zavijete desno z asfalta na strm kolovoz, ki vas pelje severno od Velikega Vrha do znamenja na drugi strani vrha. Nadaljujete po grebenu proti kmetiji Kofelač. Ko pridete na asfalt, zavijete desno in se spustite proti Kresniškemu Vrh. Ko cesta zavije desno, nadaljujete naravnost po kolovozu. Ko pridete spet na cesto, jo samo prečkate in nadaljujete navzdol po poti. Pot ni za vsakogar, zato lahko ta del odpeljete tudi po lokalni cesti. V Kresnicah prečkate Savo in zavijete levo na glavna cesto Litija-Ljubljana. Kmalu zavijete desno navzgor proti vasi Dešen. Tu ponovno zavijete desno in prečite pobočje. Nadaljujete mimo Zapodja, skozi Mala Sela in Močila proti prevalu Klanec. Del poti od Klanca do Vač ni za vsakogar, zato lahko ta del odpeljete po cesti. Z Vač se spustite do Ržišča. Na ostrem desnem ovinku se peljete naravnost na gozdno cesto, ki vas mimo Kržaca pripelje do vasi Konj. Spuščate se naprej proti prevalu, kjer prečkate lokalno cesto Hotič-Ponoviče. Nadaljujete po kolovozu naravnost navzgor po grebenu, malo pred vrhom Strešnega vrha pa nadaljujete po izohipsi mimo vrha. Pri klopi pod Strešnim vrhom se spustite desno navzdol po gozdni učni poti v Litijo.

VIŠINSKI PROFIL POTA:**NAMIGI ZA OGLEDE:**

- Cerkev sv. Andreja (Vače)
- Fossilna morska obala (Vače)
- GEOSS
- Pustolovski park GEOSS (Sp. Slivna)
- Panoramski pogledi na dolino reke Save (Konj)

Pustolovski park Geoss se nahaja v vasi Slivna, blizu geometričnega središča Slovenije. Namenjen je zabavi in preizkušanju spretnosti otrok in odraslih. Ponuja pet plezalnih poti različnih težavnosti, ki so postavljene na višini med 1 in 11 metri med drevesnimi debli in krošnjami. V parku se boste lahko s tal dvignili med drevesne krošnje in se odpravili na pravo pustolovščino med drevesi.

**VESELO MED VINOGRADI (G9)**

TRASA: Šentrupert–Selo pri Mirni–Tihaboj–Tlaka–Čateška Gora–Križišče pri Čatežu–Gornji Vrh–Primskova gora

KATEGORIJA: Gorsko kolesarjenje

IZHODIŠČE: Šentrupert, trg pred cerkvijo sv. Ruperta

DOSTOP DO IZHODIŠČA: Z vlakom – železniška postaja Šentrupert, z avtom

DOLŽINA POTA: 23,3 km

PREDVIDEN ČAS BREZ POSTANKOV: 2,5 ure

SKUPNA VIŠINSKA RAZLIKA: 320 m

ZAHTEVNOST: Zahtevna

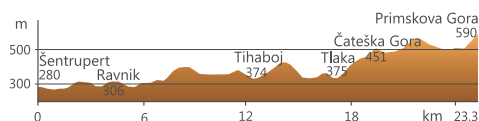
VRSTA IN KVALITETA CEST: Asfalt, makadam, gozdna pot

S trga v Šentrupertu se spustite po južni strani ob obzidju cerkve sv. Ruperta in nato zavijete levo. Usmerite se naravnost po asfaltni cesti, ki preide v makadamsko poljsko pot (smerokaz Steklasova pot). Pot pelje do križevega pota, kjer se usmerite levo na asfaltno cesto in nato desno na glavno asfaltno cesto. V naslednjih dveh križiščih se držite desno, ko se po strmem vzponu povzpnete na Veselo goro. Pot nadaljujete do križišča, kjer se usmerite levo v vas Ravnik (smerokaz Steklasova pot), v križiču sredi gozda pa zavijete levo na makadamsko pot, ki se začne naglo spuščati. Po dobrem kilometru prispete na asfaltno pot in zavijete desno. Peljete po dolini, za osamljeno kmetijo zavijete levo čez potok na makadamsko cesto, ki se vzpenja do kmetije Ogrin, kjer pot preide na asfalt. Sledite glavni cesti do vasi Selo pri Mirni, kjer zavijete desno na regionalno cesto do kraja Tihaboj, kjer v prvem križišču zavijete levo. Pot preide na makadam med travniki. V prvem odcepu se držite desne, v drugem pa leve, ki vas v rahlem vzponu preko gozda pripelje do vasi Kompolje. Po zmernem vzponu se v prvem križišču v gozdu usmerite levo na makadam, ki kmalu preide na asfalt in nato v vas Brezje vse do glavne ceste, kjer zavijete desno. Čez 1,5 kilometra zavijete levo na makadamsko cesto, ki se začne strmo vzpenjati do križišča s kapelico, pri kateri zavijete desno. Sledite glavni makadamski cesti po grebenu hriba,

ki pripelje na asfaltno cesto v Zagriču, kjer greste naravnost naprej. V trikotnem križišču se držite leve, ko prispete v vas Gornji Vrh (križ sredi križišča) pa zavijete desno. Čez dobra 2 kilometra se držite leve in se povzpnete k cerkvi na Primskovem.



VIŠINSKI PROFIL POTI:



NAMIGI ZA OGLEDE:

- Cerkev sv. Nikolaja (Primskova gora)
- Križev pot na Veseli Gori
- Cerkev sv. Ruperta (Šentrupert)

Severozahodno od Čateža se nahaja *Zaplaz* s čudovito romarsko cerkvijo Matere božje. Pot do nje vodi iz vasi, kjer je v vznožju hriba portal s kipoma Kraljice Marije in Jožefa z detetom. Od tam so menda nekoč romarji po kolenih premagovali strmino do vrha, od koder je izredno lep razgled. V gozdu v bližini cerkve izvira Marijin studenec, ki naj bi imel zdravilno moč, zlasti za očne bolezni.

Na začetku najdaljše slovenske slepe doline, ki jo je ustvarila reka Temenica, se nahaja mesto *Trebnje*, ki je nastalo na temeljih znamenite rimske postojanke Praetorium Laticorum. V mestu se nahaja *Galerija likovnih samorastnikov Trebnje*, edina zbirka naivne umetnosti v Sloveniji, skozenj poteka *15. poldnevnik*, obdajajo pa ga številni sončni vinogradi s široko odprtimi vrati zidanic in prijaznimi ljudmi, prostirani travniki ter številne druge znamenitosti, ki kot biseri čakajo da jih odkrijete.

Ob obisku občine Trebnje si ne smete pozabiti ogledati *Jurjeve domačije*, ki je muzej na prostem in spomenik lokalnega pomena, saj vas bo obisku le-te prevzel duh preteklosti in prepletenost spominov z novimi odkritji.



www.srce-slovenije.si

KOLEDAR POHODNIŠKIH PRIREDITEV 2013

POHODNIŠKA PRIREDITEV	KRAJ	DATUM
VINOGRADNIŠKI POHOD NA LISEC	MALA VAS - LISEC	5. januar 2013
ZIMSKI POHOD IZ MIRNE PEČI NA VRHTREBNJE	MIRNA PEČ - VRHTREBNJE	2. februar 2013
17. POHOD FRANCA ŠTRUSA	SENOŽETI - IHAN	23. februar 2013
VALENTINOV POHOD	TREBNJE	februar 2013
POHOD PO POTEH OKROG SLIVNE	SLIVNA/GEOSS	1. april 2013
POHOD PO OBRONKIH KS ŠENTLOVRENC	KS ŠENTLOVRENC	1. april 2013
POHOD PO OGLARSKI POTI	DOLE PRI LITUJI	18. maj 2013
23. POHOD NA GEOSS	LITUJA - SLIVNA/GEOSS	25. maj 2013
POT ROMARJEV OD ŽALOSTNE GORE PREKO VESELE GORE DO ZAPLAZA	ŽALOSTNA GORA - ZAPLAZ	maj 2013
POHOD OD CERKVICE DO CERKVICE	POLŠNIK	2. junij 2013
TRADICIONALNI POHOD NA VRHTREBNJE	VRHTREBNJE	2. junij 2013
POHOD PO BARAGOVI POTI	TREBNJE - MALA VAS - DOBRNIČ - TREBNJE	29. junij 2013
6. ŽEFRA NOV POHOD NA PRIMSKOVO	STRANJE PRI VELIKEM GABRU - PRIMSKOVO	11. avgust 2013
4. EKO POHOD KRAMLJEVEC 2013	STRANJE PRI VELIKEM GABRU - ZAGRIČ - ČATEŽ - SEJENICE	1. september 2013
KOLESARSKI VZPON V OGLARSKO DEŽELO	DOLE PRI LITUJI	7. september 2013
POHOD PO POTI TEMENICA	TREBNJE	september 2013
POHOD PO POTI MARE RUPENE	DOLENSKE TOPLICE, ŽUŽEMBERK - DOBRNIČ	13. oktober 2013
VINOGRADNIŠKI POHOD NA ČATEŽ	ČATEŽ	19. oktober 2013
KOSTANJEV POHOD	ŠENTLOVRENC - PRIMSKOVO - ŠENTLOVRENC	26. oktober 2013
27. POPOTOVANJE PO LEVSTIKOVI POTI	LITUJA - ŠMARTNO - ČATEŽ	9. november 2013
RAZHODNJA NA ČATEŽU	ČATEŽ	9. november 2013
33. POHOD NA TISJE	LITUJA - ŠMARTNO - TISJE	8. december 2013
ŠTEFANOV POHOD	TEMENICA - ČATEŽ	26. december 2013
ZIMSKI POHOD NA OSTRI VRH	RDEČI KAL - OSTRI VRH	26. december 2013



6. ŽEFRANOV POHOD NA PRIMSKOVO

Žefran - Idejni vodja pohodov



Na start pridete z vlakom iz smeri Ljubljana (odhod ob 7:35), ki v Gaber pripelje ob 8:35. uri. Povratek vlaka nazaj proti Ljubljani je ob 16:35. uri. Iz smeri Novega mesta (odhod vlaka ob 6:32) in prihodom v Gaber ob 7:07. Povratek proti Novemu mestu je ob 18:20. uri. Vozni red vlakov preverite nekaj dni pred prireditvijo.

Po isti poti se peš vračamo tudi nazaj na izhodiščno točko. Poskrbljeno bo tudi za hrano in pijačo.

Dobrodošli na že šesti zaporedni poletni Žefranov pohod iz Stranj pri Velikem Gabru do Primskovega. Odvijal se bo v nedeljo, 11. avgusta 2013. Start je ob 9. uri izpred okrepčevalnice Žonta v Stranjah pri Velikem Gabru, ki je od železniške postaje Gaber oddaljena 200 metrov. Prijavite se na startu od pol devete ure dalje.

Pohod je odprtega tipa, zato se lahko prijavi vsak, ki to želi. Predhodne prijave niso potrebne, če pa bi bila kakšna večja skupinica, pa je le dobro, da to najavite. Pot je v eno smer dolga nekaj manj kot 6 km.

Dodatne informacije dobite tudi prek e-pošte: info@levstik.si.



Na cilju na Primskovi gori.

4. EKO POHOD KRAMPLJEVEC 2013

Franci Rajar - Idejni vodja pohoda



Na start pridete z vlakom iz smeri Ljubljana (odhod ob 7:35), ki v Gaber pripelje ob 8:35. uri. Povratek vlaka nazaj proti Ljubljani je ob 16:35. uri. Iz smeri Novega mesta (odhod vlaka ob 6:32) in prihodom v Gaber ob 7:07. Povratek proti Novemu mestu je ob 18:20. uri. Vozni red vlakov preverite nekaj dni pred prireditvijo.

Po isti ali vzporedni poti se lahko peš vrnemo tudi nazaj na izhodiščno točko. Po potrebi bodo organizirani tudi prevozi na izhodišče. Za pijačo in hrano je med potjo poskrbljeno.

4. eko pohod Krampljevec 2013 bo v nedeljo, 1. septembra 2013 s startom ob 8:30. uri pri Okrepčevalnici Žonta v Stranjah pri Velikem Gabru, ki je od železniške postaje Gaber oddaljena 200 metrov. Prijavite se na startu od osme ure dalje.

Pohod je odprtega tipa, zato se lahko prijavi vsak, ki to želi. Predhodne prijave niso potrebne, če pa bi bila kakšna večja skupinica, pa je le dobro, da to najavite. Pot je v eno smer dolga približno 11 km.

Dodatne informacije dobite tudi prek e-pošte: info@levstik.si.



Krampljevec, po njem je pohod dobil ime.



IZLETNIŠKA KMETIJA KAZINA V ŠENTLOVRENCU

Dostop do kmetije je možen z vlakom, izstopiti pa morate na železniški postaji Šentlovrenc. Nato se odpravite po pločniku cca. 150m, kjer jih najdete poleg trgovine Vrt-nica. Prav tako ste zelo hitro pri njih, če se pripeljete po avtocesti iz Ljubljane ali Novega mesta. Na izvozu za Bič, zavijete iz avtoceste in se usmerite desno proti Velikem Gabru. Peljete se čez hrib in v dolini pri okrepečevalnici Žonta zavijete desno na staro cesto proti Trebnjem. Imajo veliko parkirišče, tudi za avtobuse. Slednji morajo avtocesto zapustiti že v Ivančni Gorici ali Trebnjem.



Ustrežejo vsem gostom. Tistim ki želijo preproste, kmečko obarvane dogodke, pripravijo pa tudi bolj zahtevne in elegantne.

Do sedaj so gostili že veliko različnih dogodkov: rojstnodnevne zabave, krste, obhajila in birme, fantovščine in deklščine, poroke, silvestrovanja, po naročilu pripravljajo kosila in malice. Na željo gostov pripravijo tudi hladne in sladke bifeje izven našega posestva. Pod velikim toplarjem za svoje goste pripravljamo piknike, lahko pa prostor samo najamete. Nudijo spanje na senu za skupine in družine. Pripravljajo izlete in pohode po okolici za razna društva in večje skupine.

Poseben program namenjajo otrokom za njihove rojstne dneve. Prav tako poskrbijo za animacijo otrok ob naročilu večjih skupin z veliko otroci. Kadar naročate skupino in imate med svojimi povabljenici otroke, imajo pripravljen otroški kotichek ter za hišo veliko dvorišče z igrali za otroke. Tako otroci kot odrasli lahko uživajo v nogometu na travniku ob hiši. Prodajamo tudi domače kolone in vložnine.

CELOLETNI PROGRAM

Pri njih se dogaja v vsakem letnem času. Leto začnejo z marčevskim damskim večerom, katerega posebnost je šest hodni meni s samimi specialitetami. Družba je strogo samo ženska, poskrbljeno pa je tudi za animacijo.

Nadaljujejo z majskim festivalom kmečkih obrti, šeg in navad. Takrat toplar spremenijo v letno gledališče. Festival gosti različne veseloigre, prikaz kmetovanja po starem in prikaz starih obrti. Zavrtite se ob zvokih žive glasbe in pojedite kaj dobrega.



Poletje obeležijo počitnice na kmetiji za otroke od 5-10 leta. Delijo jih v dva dela. En del kot varstvo, kjer starši otroke vsakodnevno vozijo, drugi kot tabor, kjer se otroci popolnoma odklopijo in zaužijejo svobodo narave kot kmečki otroci.

Jeseni se razgibajo na Kostanjevem pohodu, še pred pohodom pa si vzamejo en dan za ličkanje – star slovenski običaj. Zima je lepa polna pričakovanj, zato v božičnem in novoletnem času pod toplarjem postavijo velike unikatne jaslice lastne izdelave (tudi figure). Dogodek jaslic pospremo z odličnim izletom oziroma romanje na dolensko Brezje – Zaplaz, kjer se udeležijo maše, pot pa nadaljujejo v drug romarski kraj Veselo goro, si pogledajo prelepo gotsko cerkev v Šentrupertu in se ustavijo še v Speči le-

potici - mirenskem gradu, kjer jih dr. Marko Marin popelje v čas Eme Krške. Za konec si privoščimo obilen krožnik domačih kolin, ne spustimo pa niti razstave Tomaža Lavriha, ki posebej za nas pripravi svoje ročno izrezljane prizore jaslic.

Že malo v drugo leto, nas v februarju očarajo Zimske urice za otroke, kjer prevladujejo ročna dela in seveda zimske radosti, če je snega dovolj.

KONTAKTI:

e-pošta: kmetija.kazina@gmail.com
gsm 041 669 090
gsm 041 521 208
www.kmetijakazina.com

TOTEM

Zavod **Cultura Media** - Obeleževanje pohodnih, kolesarskih in učnih poti





- Oblikovanje in označevanje tematskih pohodnih poti
- Oblikovanje in označevanje kolesarskih poti za sprostitev in obrečno kolesarjenje
- Oblikovanje in označevanje poti za gorsko kolesarjenje
- Oblikovanje in označevanje poti za nordijsko hojo
- Oblikovanje in označevanje trim stez
- Oblikovanje in označevanje zakonsko opredeljenih obvestil na otroških igriščih
- Izdelavo promocijskega materiala
- Realizacijo promocijskih aktivnosti (*oglaševanje, udeležba na delavnicah*)
- Organizaciji tiskovnih konferenc

ZAVOD CULTURA MEDIA

Zavod za razvoj kulture, umetnosti,
medijev in športa
Obirska ul. 13, 1000 Ljubljana
T 059 16 78 80
F 059 16 78 80
G 040 41 68 87
E info@culturamedia.si
[www:culturamedia.si](http://www.culturamedia.si)



www.avtohis-a-vic.si

KJE SO DOMA AVTODOMI? V AVTOHIŠI VIČ.



Novo v ponudbi **Avtohiše Vič**: vrhunski avtodomi Bravia

PEUGEOT partner TOTAL

Predstavljajte si, da vozite svoj avtodom tja, kjer si želite biti nekaj časa doma. V tople, sončne kraje, polne nasmejanih ljudi. Doživite občutek lahkotne vožnje celega doma v **Avtohiši Vič**. Naročite si zdaj svoj termin na **01 2007 333** in uživajte v razkošju doma Bravia na štirih kolesih.



PEUGEOT
MOTION & EMOTION

AVTOHIŠA VIČ d.o.o.
Tbilisijska 49 - 1000 Ljubljana
Tel. 01 2007 320



www.avtohisav-vic.si

PEUGEOT *Partner* *Tepee* ^{ZE}_{OD}

12.490 €*

Velja za Partner Tepee Confort
1,6 VTI 98 KM s klimo.

Peugeot partner tepee je kompaktno večnamensko vozilo, ki omogoča udobno vožnjo in raznovrstno razporeditev zadnjih treh ločenih sedežev.

PEUGEOT *5008* ^{ZE}_{OD}

15.450 €*

Velja za peugeot 5008 Confort pack
1,6 VTI 120 KM.

Peugeot 5008 je kompaktni družinski enoprostorec, ki ga odlikujejo vsestranska uporabnost, najnovejša tehnologija in visoka raven aktivne in pasivne varnosti.



PEUGEOT *3008* ^{ZE}_{OD}

15.490 €*

Velja za peugeot 3008 Confort pack
1,6 VTI 120 KM.

Peugeot 3008, križanec med športnim terencem, enoprostorcem in kombi limuzino, vas bo navdušil z izjemno vodljivostjo in izvirno tehnologijo Grip Control.

PODAJTE SE NOVIM DOŽIVETJEM NAPROTI!

PEUGEOT PRIPOROČA TOTAL

Cena velja ob nakupu s Peugeot Financiranjem (produkt Povezani).

Akcija: Vsi kupci novega vozila v Peugeot Avtohiši Vič prejmete kot **darilo zimski paket**, ki vsebuje brezplačno pripravo avtomobila na ekstremno nizke temperature, gratis obvezno opremo in zaščitne preproge in še **veliko darilo** - poklonimo vam štiri zimske pnevmatike. Če kupujete nov avtomobil, se oglasite v Avtohiši Vič. **Obestuje se vam.**



PEUGEOT
MOTION & EMOTION

AVTOHIŠA VIČ d.o.o.
Tbilisijška 49 - 1000 Ljubljana
Tel. 01 2007 320



Gradimo, obnavljamo in vzdržujemo...

Nudimo celovito ponudbo gradbenih storitev in izdelkov visoke kakovosti. S strokovnim znanjem, dolgoletnimi izkušnjami in vsestransko učinkovitostjo gradimo vse vrste objektov, ki izboljšujejo bivanjsko okolje in omogočajo stalen razvoj in napredek, investitorjem pa zagotavljamo ekonomično vodenje investicijskih projektov.

Nizke gradnje
Visoke gradnje
Transportni betoni
Betonski izdelki
Gramoz
Prevozi
Trgovina

trgograd

Trgograd d.o.o.
Breg pri Litiji 56, 1270 Litija
tel.: 01/ 898 34 40
01/ 898 00 93
faks.: 01/ 898 34 47
e-mail: info@trgograd.net



Z vlakom v službo



**Z letno vozovnico
se 2 meseca vozim brezplačno.**

GREMZVLAKOM 

 Slovenske železnice

Vse podrobnejše informacije: www.slo-zeleznice.si,
po e-pošti potnik.info@slo-zeleznice.si
in po telefonu, na številki 1999.

1857

CELJSKA MOHORJEVA DRUŽBA
— Prva slovenska založba —

*Otroške
in mladinske izdaje*

Slovensko leposlovje

tuje leposlovje

PRIROČNIKI, UČBENIKI
in MUZIKALIJE

STROKOVNA
LITERATURA

ZVON

www.mohorjeva.org





F3m

LEVSTEK & DRUŽBENIKI

F3m Levstek in družbeniki d.n.o., Podgorica 86, 1231 Ljubljana-Črnuče



Male biološke
čistilne naprave
WPL tip DIAMOND
do 20 PE



Čistilne naprave
WPL tip HiPAF do
3.000 PE



Razmaščevalec
odtokov
GREASE GUZZLER
za večje gostinske
obrate

Učinkovite rešitve za čiščenje odpadnih voda



web: www.f3m.si
gsm: 041 826 926
e-mail: info@f3m.si



»We serve – Pomagamo«

Lionizem naj bi povezoval različne ljudi z visokimi etičnimi načeli in cilji ter naj bi bil kar najširši spekter dobrega in pozitivnega delovanja. Člani lions klubov skušajo:

- utrjevati in spodbujati razumevanje med ljudmi,
- se zavzemati za načela dobre vlade in dobrega državljanstva,
- prispevati k družabnemu, kulturnemu, socialnemu in moralnemu blagostanju družbene skupnosti,
- združevati klube v duhu prijateljstva in medsebojnega razumevanja,
- izbirati sedež kluba za kraj svobodne in odprte razprave o vsem, kar je v javno korist, vendar ne na izhodiščih strankarske politike ali verske nestrpnosti,
- spodbujati ljudi, da stalno, učinkovito in nesebično pomagajo pri napredku družbene skupnosti, pri dvigu moralne zavesti v poklicnem, javnem in tudi zasebnem življenju.

*Tudi mala dejanja pomoči, solidarnosti in prijateljstva lahko
naš krhek svet močno povežejo.*

**Lions klub Litija tudi s sodelovanjem na Levstikovi poti in prodajo toplih
okrepčilnih napitkov zbira sredstva za svoje plemenito delovanje.**

Več: <http://www.srce-me-povezuje.si/lc-litija/index.php?lng=sl>
in na FB straneh.



www.regeneracija.si



KOMUNALNA INFRASTRUKTURA

- biološke čistilne naprave,
- cisterne za vodo, deževnico in različne kemikalije (kurilno olje, nafta, AdBlue..),
- lovilci olj in maščob,
- vodohrani,
- črpališča,
- jaški (revizijski, vodovodni, armaturni...).



BARVE IN RAZPRŠILCI

- osnovna zaščita lesa,
- vremenska zaščita lesa,
- protipožarna zaščita lesa,
- izdelki proti pokanju lesa,
- antikorozijski premazi,
- tehnični razpršilci.

Alpska cesta 43, 4248 Lesce, Slovenija
 telefon: **04 531 70 70**
 e-pošta: **info@regeneracija.si**

080 80 99

SLOVENSKA
KAKOVOST



Radijska in televizijska dejavnost
www.atvsignal.com

Valvasorjev trg 3, 1270 LITIJA
 e-naslov: **atv.signal@amis.net**
 tel. (0)1 898 03 90, 041 765 113

ZAKLJUČNA GRADBENA DELA ROMAN ŠIVAVEC S.P.**Neža 26b, 1420 Trbovlje**

tel.: 040 99 00 51

e-naslov: lebic.sivavec@gmail.com

Facebook: <http://www.facebook.com/ZakljucnaGradbenaDelaRomanSivavecSp>

Za vas na podlagi dolgoletnih delovnih izkušenj kvalitetno in cenovno konkurenčno opravljam zaključna gradbena dela in storitve: polaganje suhomontažnih sistemov (OSB), polaganje suhomontažnih sistemov z izravnavo, polaganje talnih oblog (laminati, gotovi parketi, PVC obloge, vinflex,...), demontaža in montaža oken in vrat (suha, mokra montaža), knauf (stene, stropovi, mansarde) - kitanje, bandažiranje, beljenje knaufa, zidanje predelnih sten, ometavanje za električno in vodovodno napeljavo, adaptacija WC-jev, kopalnic, kuhinj, polaganje keramike, manjša pleskarska dela.

GOSTILNA PUSTOV MLIN**POVŠE VIKTOR S.P.**

CEROVICA 19, 1275 ŠMARTNO PRI LITJI

tel.: (0)1 899-23-60, gsm: 041 782- 102

e-naslov: pustovmlin@gmail.com

www.gostilnapustovmlin.si

Nudimo sobotna in nedeljska kosila, jedi po naročilu, zabave za zaključene družbe do 90 oseb, pokrit letni vrt (50 oseb), otroško igrišče.

ELMONT D.O.O. KRŠKO

CKŽ 135 E, 8270 KRŠKO

tel.: (0)7 491-25-00

e-naslov: info@elmont-kk.siwww.elmont-kk.si

Elmont d.o.o. Krško je izvajalsko podjetje katerega osnovna dejavnost je elektro vzdrževanje ter sodelovanje na remontih v Nuklearni elektrarni Krško.e

AGENCIJA KARO-KALUŠNIK ROMAN S.P.

Slovenska cesta 24, 1234 MENGEŠ

tel.: (0)1 723-89-56

e-naslov: agencija@karo.siwww.karo.si

Računovodski servis za družbe in s.p. ter ostale dejavnosti vpisane v notarski, odvetniški in zdravstveni register podjetnikov. Storitve davčnega svetovanja in drugega svetovanja v povezavi z dejavnostjo. Hvala vsem našim zvestim strankam za dobro poslovno sodelovanje, nove stranke pa vabimo v našo sredino.

MLIN KOŠAK*Naša ponudba:*

- Pšenična bela moka T400 in T500
- Pšenična polbela moka T850 in črna T1200
- Polnozrnata in zmesna moka
- Ajdova in koruzna moka
- Ječmenova, ržena in pirina moka
- Ješprenj, otrobi



Mlin Košak Jože Košak s.p.
Družinska vas 2
8220 Šmarješke Toplice

gsm: 041 633 162
tel: 07 3843 110
fax: 07 3843 111
e-mail: joze.kosak@siol.net

DROSERA, D.O.O., RAČUNOVODSKE STORITVE

Dvorakova 10 C, 2000 Maribor

tel.: (0)2 300 65 70

e-naslov: drosera@amis.net

V podjetju se ukvarjamo z računovodskimi storitvami in finančnim svetovanjem.

HOFER TISK

HOFER TISK
HOEKLIK

SITOTISK in TAMPOTISK

GSM: 041/ 772 695

E-pošta: palva@t-2.net

*Tisk majic in drugega tekstila

*Poslovna in promocijska darila s tiskom (Novoletni program)

GOSTILNA EMAVS SLAVKO MURŠIČ S.P.

Vinarska ulica 2, 2310 Slovenska Bistrica

tel.: (0)2 805 08 30, gsm: 031 376 696

e-naslov: emavs@klet-bistrica.comwww.klet-bistrica.com

Vsakdan strežemo dnevno sveže malice, kosila in jedi po naročilu. Posebno vabilo velja na okusna in poceni nedeljska kosila. Posebnost naše gostilne je tudi vino, ki se pije med obroki; po kletnih cenah ga lahko odnesete domov. Možen je tudi ogled kleti z degustacijo vina, tudi s toplim obrokom (menu ali enolončnica).

SLIKOPLESKARSTVO KOTAR

Robert Kotar s.p.
 Tomiņčeva c. 36, 4000 Kranj
 Tel. +386 (0) 4 23 11 174
 Fax: +386 (0) 4 23 15 469
 GSM: 041 378 064

SOUND-TECH D.O.O.

Proletarska ulica 4, 1000 Ljubljana
 tel.: 01 544 20 31, faks: 01 544 20 32
 gsm: 051 639 115
 www.soundshop.si
 e-naslov: info@soundtech.si



Podjetje SOUND-TECH se že 20 let uspešno ukvarja z glasbeno dejavnostjo v vsej njeni raznolikosti. Pri nas najdete specializirano trgovino z glasbili, akustično opremo, potrebščinami in notnim materialom. Uvažamo in zastopamo glasbila in potrebščine najbolj priznanih svetovnih znamk. Vabimo vas tudi k obisku naše spletne trgovine SoundSHOP.si. Ste glasbeniki? Mi tudi!

ZLATA PTICA - DARILNICA in USTVARJALNICA

Pod Hruševco 48e, 1360 Vrhnika
 tel.: (0)1 755 38 87, 040 165 015
 www.zlata-ptica.com
 e-naslov: info@zlata-ptica.com

Darilni program slovenskih rokodelcev in ustvarjalcev, materiali in pripomočki za ustvarjanje, organizacija ustvarjalnih delavnic. Spletna trgovina na www.zlata-ptica.com

AVATARA - RAČUNOVODSKE STORITVE D.O.O.

Cankarjeva 8, 1370 Logatec
 tel.: (0)1 750-92-10
 e-naslov: avatara@kabelnet.net

Opravljamo celovite računovodske storitve za mikro in mala podjetja, samostojne podjetnike in društva.

IVANKA KRANJC S.P.

Računovodske storitve

Ivanka Krajnc s.p.

Mlinska ulica 22
 2000 Maribor

Tel.: 02/ 252 2 711
 Gsm: 041 502 508
 031 210 031

E-mail: ikra.servis@siol.net
 ikra.servis@amis.net

Vodimo računovodske storitve za mala podjetja in samostojne podjetnike v celoti. Strokovnost, ažurnost in točnost zagotovljena. Cena ugodna.

IKMA-INSTITUT

IKMA-Institut, drugo izobraževanje in usposabljanje Sebastian Lipovšek s.p.

tel.: 041 361 279, faks: 01 427 52 91
 www.ikma-kontroling.eu
 e-naslov: info@ikma-kontroling.eu

Osnovna dejavnost podjetja je izobraževanje ter svetovanje s področja kontrolinga in poslovnega računovodstva. Druge dejavnosti podjetja obsegajo storitve računovodstva, poslovnega svetovanja in prevajanja. Pomagamo vam lahko tudi pri pridobivanju nepovratnih sredstev. Če želite vam naredimo tudi poslovni načrt.

KR SERVIS, BARBARA ČAKŠ, S.P.

Celjska cesta 8 A, 3310 Žalec
 tel.: (0590) 77 612
 e-naslov: krsevis@t-2.net

Računovodske storitve za družbe, samostojne podjetnike, kmete. cilj so nam optimalne rešitve in zadovoljne stranke.

CENTER ZA HUJŠANJE, BELA BARTOL S.P.

Šmartno 24, 1211 Ljubljana
 tel.: 051 681 666, 041 578-076
 www.centerzahujsanje.si
 e-naslov: bela.bartol@gmail.com

Programi hujšanja, ki obsegajo tečaje nordijske hoje, teka, razna strokovna predavanja na temo gibanja, pravilne prehrane in pozitivnega načina mišljenja. Individualno spremljanje in svetovanje.

**ŽUPNIJA SLIVNICA PRI MARIBORU**

K Cerkvi 9, 2312 Orehova vas
e-naslov: joze.soemen@triera.net
www.mc-maranata.com

Župnija je bila ustanovljena leta 1146. Sedaj povezuje 7.000 ljudi in med njimi je zelo aktivna mladina.

RAČUNOVODSKI SERVIS ALFAMIRGAL D.O.O.

Zaloška cesta 269, 1000 Ljubljana
tel.: (0)1 528-07-08
www.alfamirgal.si
e-naslov: alfamirgal@siol.net

S kakovostnim vodenjem računovodstva in optimiranjem davkov spremenimo naš strošek v vašo naložbo.

GOSTILNA TONČKOV DOM

ZLATKO MRHAR, s.p.,
GOSTINSTVO, ZASTOPSTVO, POSREDNIŠTVO
Čatež 16, 8212 Velika Loka
tel.: (0)7 34 89 023
faks: 07 34 89 027
e-naslov: zlatko.mrhar@siol.net
<http://www.sloveniaholidays.com/tonckov-dom-velika-loka.html>

Gostilna TONČKOV DOM se nahaja v centru Čateža v neposredni bližini vaške cerkve in 800 m od Marijine romarske cerkve Zaplaz. Ob njej je velika terasa, na kateri lahko uživate ob pogledu na dolensko gričevje, medtem ko se lahko krepčate z dobrotami iz naše kuhinje in osvežite z domačim vinom. V notranjosti je prostora za 75, na terasi pa za 50 oseb. Gostilna ima WiFi, je Lyonessov partner, za pohodnike in kolesarje imamo tudi potrdilne žige.

MERXGRAD D.O.O.**MERXGRAD**

POLJE 351B, 1260 LJUBLJANA POLJE
tel.: (01) 549 12 70
e-naslov: merxgrad@siol.net
www.merxgrad.si

*PRI NAS BOSTE NAŠLI SVOJ DOM
Se lotevate gradnje hiše, prenove stanovanja ali urejanje vrta?
MI SMO PRAVI NASLOV!*

APC D.O.O.**AVTOPREVOZ CEMENT**

Transport in storitve d.o.o. Tolmin

APC d.o.o. Tolmin
Poljubinj 89 F, 5220 Tolmin
tel. 05 330-82-00
e-naslov: info@apc-tolmin.si

Družba je specializirana za opravljanje storitev prevozov za potrebe cementne industrije.

OBČINA HRPELJE-KOZINA

Hrpelje, Reška c. 14, 6240 Kozina
tel.: (0)5 680 01 50
e-naslov: obcina.hrpelje-kozina@hrpelje.si
www.hrpelje-kozina.si

Občina Hrpelje – Kozina leži na stičišču treh svetov: Brkini, Čičarija in Mali Kras. Odlikujejo jo tako neokrnjena narava z urejenimi potmi za rekreacijo, kot razvoj gospodarstva z OIC Hrpelje.



Nehajte šteti kalorije & začnite izgubljati kilograme



Ali želite nekaj storiti zase za **boljše zdravje in dobro počutje?**

Ali želite **za vedno izgubiti tistih nekaj vztrajnih odvečnih kilogramov?**

Ali veste, zakaj s sodobnimi dietami ni mogoče učinkovito **shujšati?**



Naročila

* info@zivim-in-hujsam-zdravo.com

* 040 579 312

* www.zivim-in-hujsam-zdravo.com

Končno in za vedno spremenite svoje življenje!



KONJSKI BALZAM V KREMI
omogoča lažje vtiranje in masiranje v kožo.

Izdelan iz zdravilnih rastlin melise, kamilice, kafe, evkaliptusovega olja in mentola.

Namenjen za nego utrujenih nog, sklepov in mišic po celem telesu:

- po športnih obremenitvah ali rekreaciji (hoja, tek, kolesarjenje,...)
- za utrujene in obremenjene dele telesa (hrbet, vrat, kolena, sklepi, ramena...)
- poživiti
- sprostiti
- hladi

Naročila: ATILA D.O.O., Ješetova 5, 1230 Domžale, Tel: 01 / 721 68 95 , GSM: 041 895 666 in 041 985 270, E-mail: info@top-nega.si, www.top-nega.si - Brez stroškov pošiljanja!

Na voljo tudi v vseh boljše založenih drogerijah in specializiranih trgovinah.

Ob naročilu sporočite kodo izdelka in pridobite 40 % popust.



OGNJIČEVA MAST

- neguje predele suhe, razpokane in občutljive kože
- pospešuje obnovo kože
- pomirja kožo po sončenju, depilaciji in britju
- zaščiti kožo pred mrazom in vetrom
- preprečuje sušenje, pokanje in luščenje kože

Prodaja: ATILA d.o.o., Domžale, Tel.: 041 985 270, E-mail: info@top-nega.si, www.top-nega.si

Na voljo tudi v vseh boljše založenih drogerijah in specializiranih trgovinah.

Ob naročilu izdelka vam ob vpisu koda priznamo 40% popust.



EKOSTAR

MODRA NALOŽBA V ZELENIM JUTRIM

VARČNI NAČINI **OGREVANJA**

Prodajni program:

- Toplotne črpalke
- Sončni kolektorji
- Peleti, drva, sekanci
- Gradnja sončnih elektrarn

Na voljo smo vam za vsa vaša vprašanja.

Brezplačno svetujemo pri izbiri primernega ogrevanja.

Kako prihraniti do 70% pri stroških ogrevanja?

EKOSTAR d.o.o. Ukanc 128, 4265 Boh. Jezero,
 Tel.: 040 558 669 | Email: info@eko-star.eu
<http://www.eko-star.eu/>

NOVO! Spletna trgovina z BIO maso



**INŠTITUT ZA BACHOVO
CVETNO TERAPIJO,**
 psihično pomoč in
 umetnostno
 terapijo

Irena Roglič Kononenko
 Sedež zavoda: Plešičeva 49, 1000 Ljubljana
 Delovni prostor: Celovška 144, 1000 Ljubljana

irena.rogljic@gmail.com
 Tel.: 041463704
<http://lkm.fri.uni-lj.si/xaigor/irena.htm>

PSIHOLOŠKA POMOČ V
 ČUSTVENIH STISKAH

BACHOVE KAPLJICE ZA
 HARMONIZIRANJE ČUSTEV

POSAMEZNE STEKLENIČKE IN
 KOMPLETI BACHOVIH KAPLJIC

"REŠILNO ZDRAVILO" V
 KAPLJICAH IN V KREMI ZA
 PRVO POMOČ

PLESI V KROGU ZA UMIRITEV
 IN SPROSTITEV

PREDAVANJA IN SEMINARJI
 BACHOVE CVETNE TERAPIJE



V AVTOHIŠO VIČ prihajajo zimske radosti!

www.avtohisavvic.si

In z njimi premalo prostora v prtljažniku.

MINUS 40%

NOSILEC ZA SMUČI THULE - 4 PARI
961514
57,12* €
redna cena 95,21 €

STREŠNI KOVČEK 380 L
945916
209,32* €
redna cena 348,86 €

MINUS 40%

Ponudba velja od 1. oktobra do 31. decembra 2012. *Ponudba velja samo za člane programa MojPeugeot.

MojPeugeot

Brezplačno se včlanite v program MojPeugeot in izkoristite do 40 % popusta v Avtohiši Vič – pokličite na telefonsko številko **01 2007 330**. Zimske radosti so pred vrati, zato izkoristite izjemen **40% popust tudi za priročen nosilec za smuči in prostoren strešni kovček!**

Izkoristite do 40 % popusta v AVTOHIŠI VIČ.

Pokličite 01 20 07 330.

Vrednost **500 EUR**

Ime in priimek:

Številka šasije:

Številka bona:



Bon velja pri nakupu novega vozila.

Izkriščene vrednosti:



PEUGEOT
MOTION & EMOTION

AVTOHIŠA VIČ d.o.o.

Tbilisijska 49 - 1000 Ljubljana

Tel. 01 2007 320